



PATRONATO DE TURISMO DE GRAN CANARIA

COYUNTURA DEL SECTOR TURISTICO

FEBRERO DE 2005

INICIO TEMPORADA DE
INVIERNO Y
PREVISIONES
TEMPORADA DE VERANO

**COYUNTURA DEL SECTOR TURISTICO FEBRERO DE 2005
INICIO TEMPORADA DE INVIERNO Y PREVISIONES
TEMPORADA DE VERANO**

INDICE

➤ PRÓLOGO	1
➤ INDICADORES:	2
1. Entrada de turistas extranjeros:	2
1.1 Gran Canaria. Datos por zonas y nacionalidades. Enero 2005.	3
1.2 Resumen año 2004.	6
1.3 Entrada de turistas en Canarias. Análisis comparativo por Islas. 2004. Enero de 2005.	9
2. Mercados de origen. Evolución y perspectivas.	13
3. Oferta turística en Gran Canaria:	16
3.1 Plazas turísticas en Gran Canaria. Distribución geográfica.	16
3.2 Gran Canaria. Evolución de capacidad.	18
4. Indicadores del sector alojativo:	19
4.1 Encuesta de ocupación hotelera.	19
4.2 Encuesta de ocupación extrahotelera.	23
5. Precios:	27
5.1 Índice de Precios de Consumo.	27
5.2 Índices de Precios e Ingresos hoteleros.	27
6. Empleo:	29
6.1 Encuesta de Población Activa.	29
6.2 Parados registrados en el INEM.	30
7. CONCLUSIONES.	32
8. Anexo: ocupación en Gran Canaria. 2004.	35

(*) Los datos del presente informe vienen referidos en su mayoría al mes de enero de 2005.

El año turístico 2005 ha comenzado, y desde el sector turístico de Gran Canaria ya hemos activado nuestro Plan para este año.

Este Plan es, simplemente, la evolución y aplicación de los preceptos de la Cumbre del Turismo de Gran Canaria, auténtico Plan Estratégico de la Isla, elaborado y consensuado por todos los actores turísticos de nuestro destino durante el año 2004. En 2005 continuamos trabajando en pos de cumplir con nuestros compromisos y en la idea de perfilar el enfoque de la Cumbre, adaptándola a los vertiginosos cambios que impone nuestro cambiante mundo del turismo.

En este contexto, desde el Cabildo de Gran Canaria vamos a trabajar en dos bloques de actuación principales: el fortalecimiento de nuestro producto turístico y la consolidación de la imagen exterior de la Isla como un destino sólido, seguro y de múltiples posibilidades vacacionales.

Con este trabajo concatenado conseguiremos atraer un perfil económico de cliente más alto, y, en consecuencia, generar mayores ingresos y valor añadido para la Isla y los agentes del sector.

En el contexto internacional, habremos de estar atentos a las consecuencias del terrible terremoto que asoló al Sudeste Asiático el pasado mes de diciembre, ya que hemos de valorar sus efectos sobre los flujos turísticos internacionales, y su posible efecto hacia Canarias, así como la recuperación de los destinos afectados, que esperamos sea rápida.

Continuando con el escenario mundial, y afectando de forma directa a Gran Canaria, nos encontramos con la celebración en el mes de diciembre de la Internacional Golf Travel Market en la Isla, lo que, sin duda, es el evento estrella del año 2005 y un trampolín inmejorable para transmitir a nivel internacional nuestra capacidad de organización, las posibilidades de nuestro destino y especialmente el gran potencial que posee el turismo de golf en Gran Canaria.

Esperamos que este evento signifique el cierre de un buen año turístico para todos nosotros, en el que consigamos concienciar a toda la sociedad grancanaria de que el turismo es el motor de nuestra economía, de nuestras vidas, y de que, si lo cuidamos, puede asegurar el futuro de las próximas generaciones.

Juan José Cardona González
Consejero-Presidente
Patronato de Turismo de Gran Canaria

Indicadores

1. Entrada de turistas extranjeros.

A) Enero de 2005

1.1 Datos globales.

A lo largo del mes de enero de 2005 se registró la llegada a la isla de Gran Canaria de 288.842 turistas, lo cual supone un crecimiento del 9,97% en términos interanuales, esto es, con respecto al primer mes de 2004.

Si comparamos la evolución de enero de 2005 con la de años precedentes, denotamos una notable recuperación de niveles tras el descenso obtenido en enero del año anterior; de esta forma, el dato de 2005 es el más elevado desde el año 1999.

1.2 Datos por zonas y nacionalidades.

Las cifras de entrada de turistas según mercados de origen marcan una mayoría muy amplia de ascensos, lo que provoca el 10,46% general de todo el destino.

En función de los mercados considerados, y comenzando por los países germanos, indicar que registran en su conjunto un avance interanual del 15,13% (9.711 visitantes más), con un resultado para Austria (5,72%) y un -14,55% para Suiza (uno de los escasos descensos registrados).

En el ámbito anglófono, contrasta el vigoroso comportamiento de sus componentes, ya que mientras el mercado irlandés se expande en un 15,31%, el Reino Unido, tras una época de continuas caídas, registra un ascenso del 6,55% (3.288 visitantes más que en enero de 2005).

El mercado escandinavo, por su parte, se encuentra con un aumento del 6,94% en su conjunto, con ascensos generalizados, con la excepción de Suecia (-5,81%); el crecimiento global de este mercado parece confirmar su recuperación en Gran Canaria.

Para el resto de mercados analizados, hemos de destacar los buenos resultados en los mercados latinos (30,74% de aumento interanual respecto de enero de 2004), así como los presentados en el área de Benelux (20,31% de crecimiento en global).

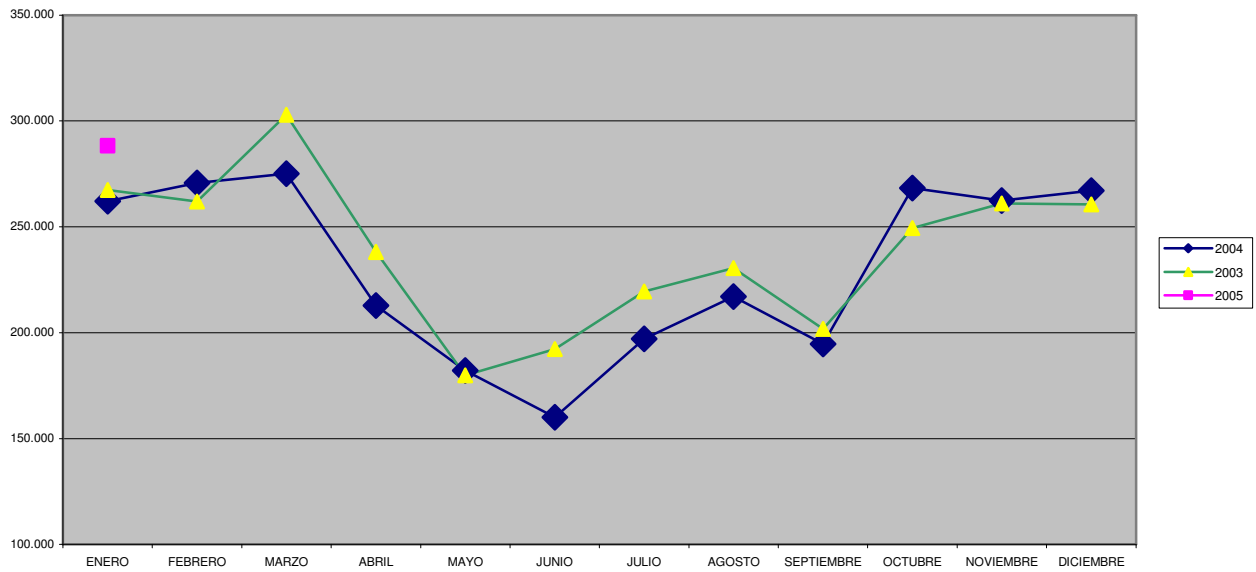
ENTRADA DE TURISTAS EN GRAN CANARIA, POR GRUPOS. ENERO 2005.

		ene-05	ene-04	VAR INTER	dic-04	VAR MENS.
GERMANOS	ALEMANIA	73.912	64.201	15,13%	67.323	9,79%
	AUSTRIA	5.029	4.757	5,72%	3.851	30,59%
	SUIZA	3.364	3.937	-14,55%	3.422	-1,69%
	total	82305	72895	12,91%	74596	10,33%
ANGLOFONOS	REINO UNIDO	53.518	50.230	6,55%	52.974	1,03%
	IRLANDA	9.450	8.195	15,31%	7.346	28,64%
	total	62968	58425	7,78%	60320	4,39%
ESCANDINAVOS	SUECIA	30.615	32.505	-5,81%	30.209	1,34%
	NORUEGA	31.676	30.160	5,03%	27.771	14,06%
	DINAMARCA	20.496	16.777	22,17%	19.586	4,65%
	FINLANDIA	18.506	15.816	17,01%	18.576	-0,38%
	ISLANDIA	2.522	1.818	38,72%	2.230	13,09%
	total	103815	97076	6,94%	98372	5,53%
BENELUX	HOLANDA	19.764	15.970	23,76%	16.139	22,46%
	BELGICA	5.487	4.582	19,75%	5.133	6,90%
	LUXEMBURGO	1.033	1.294	-20,17%	1.184	-12,75%
	total	26284	21846	20,31%	22456	17,05%
	ESPAÑA(*)	30.801	26.708	15,32%	46.608	-33,91%
PENINSULA	PORTUGAL	470	710	-33,80%	665	-29,32%
	total	31271	27418	14,05%	47273	-33,85%
PAISES ESTE	REP. CHECA	1.094	1.618	-32,39%	1.153	-100,03%
	POLONIA	442	277	59,57%	246	-99,76%
	FED. RUSA	0	98	-100,00%	89	-101,12%
	total	1.536	1.993	-22,93%	1.488	3,23%
MEDITERRANEO	FRANCIA	2.061	1.295	59,15%	2.863	-28,01%
	ITALIA	4.680	3.861	21,21%	1.642	185,02%
	total	6.741	5.156	30,74%	4.505	49,63%
OTROS	total	4.138	4.033	2,60%	4.674	-11,47%
	TOTAL	319.058	288.842	10,46%	313.684	1,71%

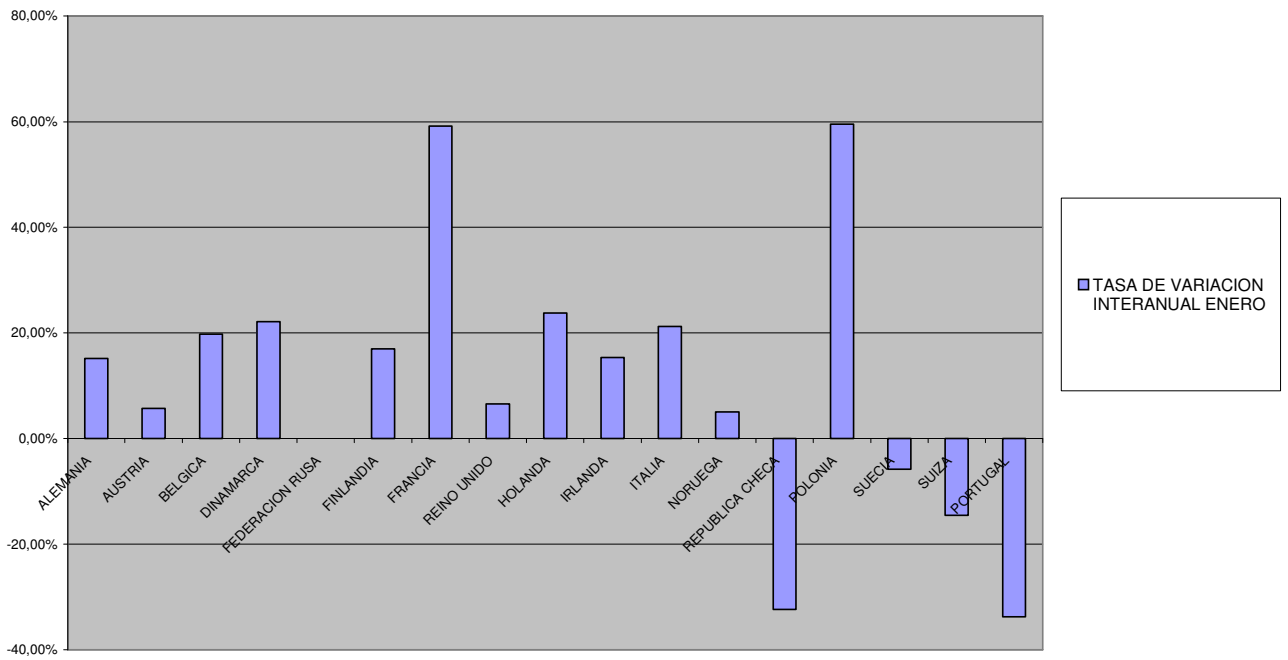
FUENTE: AENA. CONSEJERIA DE TURISMO. GOBIERNO DE CANARIAS.

ELABORACION: PATRONATO DE TURISMO DE GRAN CANARIA.

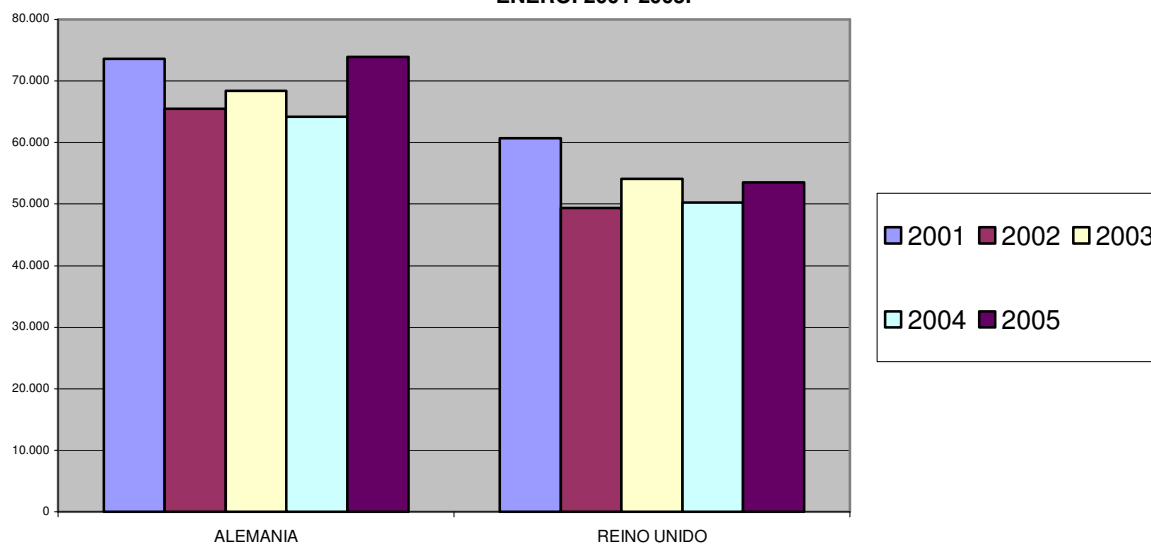
TURISTAS EXTRANJEROS EN GRAN CANARIA POR MESES. 2003-2005.



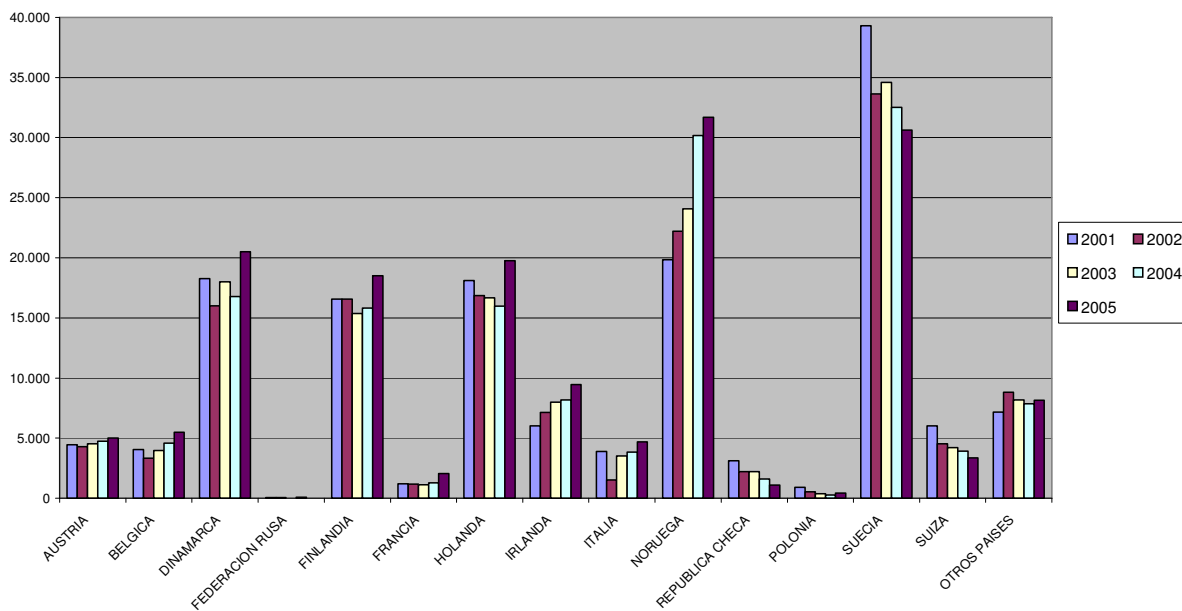
**ENTRADA DE TURISTAS EXTRANJEROS EN GRAN CANARIA.
TASA DE VARIACION INTERANUAL. ENERO 2005.**



**ENTRADA DE TURISTAS EN GRAN CANARIA. REINO UNIDO Y ALEMANIA.
ENERO. 2001-2005.**



**ENTRADA DE TURISTAS EN GRAN CANARIA.
ENERO. 2001-2005.**



**FUENTE: AENA. CONSEJERIA DE TURISMO. GOBIERNO DE CANARIAS.
ELABORACION: PATRONATO DE TURISMO DE GRAN CANARIA.**

B) Resumen año 2004

1.1. Datos globales.

A lo largo de 2004 Gran Canaria recibió 3.272.274 turistas, con un descenso del 0,46% en comparación con los resultados del año 2003 (14.964 visitantes menos).

En comparación con la situación existente doce meses atrás, hemos de recordar que en 2003 se registraba un descenso interanual del 0,74%.

Si observamos los últimos cinco años transcurridos, vemos cómo, tras la notable caída del año 2002, se mantienen niveles similares en 2003.

1.2. Datos por zonas y nacionalidades.

La evolución general del año 2004 se puede observar bajo la perspectiva del descenso en nuestros mercados principales frente a la reactivación del sector escandinavo, y, especialmente, a los buenos resultados del turismo nacional, que se consolida como tercer mercado para la Isla.

De esta forma, el pasado año llegaron a Gran Canaria 502.286 turistas nacionales, lo cual supuso un incremento del 19,09% frente a las cifras calculadas para 2003.

Asimismo, el mercado escandinavo en su conjunto obtuvo un aumento del 7,36%, rompiendo la tendencia negativa implantada desde el año 2001; tras el punto de inflexión registrado en verano de 2004, los datos iniciales del invierno 2004-2005 invitan al optimismo moderado en este nicho de demanda.

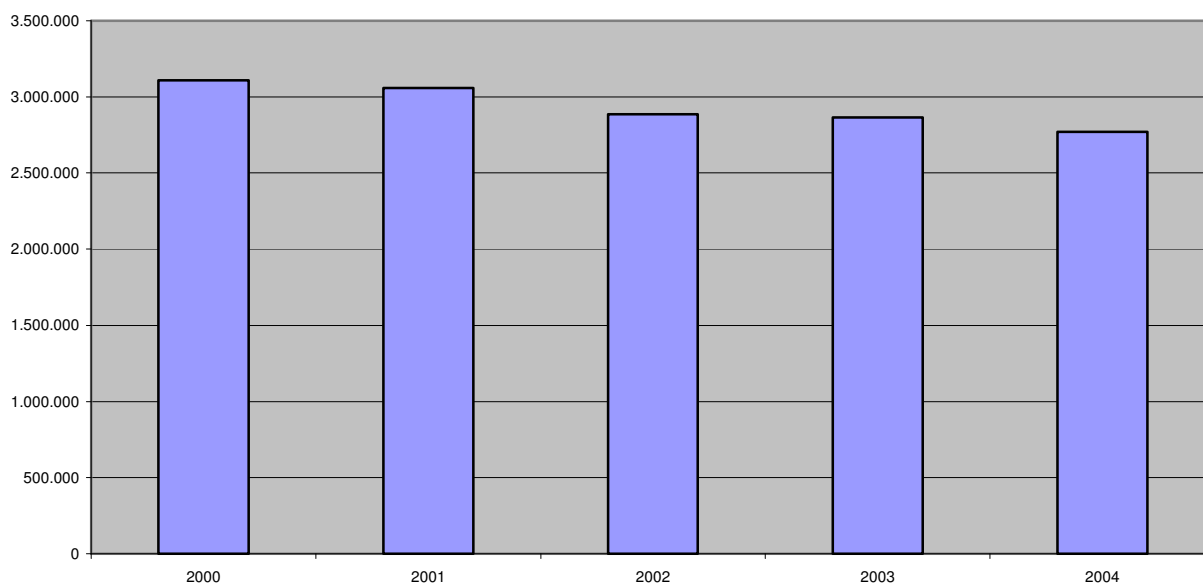
Por su parte, Alemania desciende en un 5,62%, como consecuencia de su atonía económica, principalmente (aunque durante este Informe veremos cómo ha registrado un avance en los últimos meses de 2004); mientras, el Reino Unido es el mercado de mayor caída (-8,26%). Este comportamiento de los mercados mayoritarios de Gran Canaria, al ser compensado con los resultados de otros grupos, ha permitido consolidar nuestra diversificación de demanda.

En el resto de mercados, comentar en los latinos el mantenimiento de resultados para Francia y Portugal, frente al descenso de Italia (-17%), efecto del gran avance obtenido por Egipto como receptor para ese país; en cuanto al Benelux, el -5,25% registrado en 2004 evidencia un turismo emisor estancado, afectado por la situación económica y una mayor importancia del factor precio. Por último, para Europa del Este poner el acento sobre dos resultados contrapuestos: el 57,24% de avance para Polonia (mercado de gran potencial a medio plazo) y el -36,51% de la República Checa.

ENTRADA DE TURISTAS EN GRAN CANARIA. AÑO 2004.

PAIS	2003	2004	DIFERENCIA	VAR %
ALEMANIA	802.403	757.347	-45.056	-5,62%
AUSTRIA	52.275	50.770	-1.505	-2,88%
BELGICA	55.818	51.602	-4.216	-7,55%
DINAMARCA	105.115	114.474	9.359	8,90%
FEDERACION RUSA	490	926	436	88,98%
FINLANDIA	94.101	102.113	8.012	8,51%
FRANCIA	20.001	19.977	-24	-0,12%
REINO UNIDO	829.381	760.897	-68.484	-8,26%
HOLANDA	197.643	188.610	-9.033	-4,57%
IRLANDA	123.214	120.781	-2.433	-1,97%
ITALIA	39.818	33.068	-6.750	-16,95%
NORUEGA	178.643	193.021	14.378	8,05%
REPUBLICA CHECA	24.523	15.570	-8.953	-36,51%
POLONIA	3.073	4.832	1.759	57,24%
SUECIA	197.930	205.391	7.461	3,77%
SUIZA	51.653	51.455	-198	-0,38%
PORTUGAL	23.664	23.411	-253	-1,07%
LUXEMBURGO	15.558	14.690	-868	-5,58%
ISLANDIA	7.626	11.348	3.722	48,81%
OTROS PAISES	42.546	49.705	7.159	16,83%
ESPAÑA	421.763	502.286	80.523	19,09%
TOTALES	3.287.238	3.272.274	-14.964	-0,46%

TURISTAS EXTRANJEROS EN GRAN CANARIA. 2000-2004.



FUENTE: AENA. CONSEJERIA DE TURISMO. GOBIERNO DE CANARIAS.
ELABORACION: PATRONATO DE TURISMO DE GRAN CANARIA.

ANALISIS DE LA ENTRADA DE TURISTAS A LO LARGO DE 2004

	2.003	2.004	DIF.	VAR%
ALEMANIA, REINO UNIDO	1.631.784	1.518.244	-113.540	-6,96%
RESTO DE MERCADOS	1.655.454	1.754.030	98.576	5,95%

	2.003	2.004
CUOTA ALEMANIA, REINO UNIDO	49,64%	46,40%
CUOTA RESTO DE MERCADOS	50,36%	53,60%

EVOLUCION POR ZONAS DE ORIGEN	2003	2004	DIF.	VAR%	CUOTA MDO. 03	CUOTA MDO. 04
ESCANDINAVOS	583.415	626.347	42.932	7,36%	17,75%	19,05%
LATINOS	83.483	76.456	-7.027	-8,42%	2,54%	2,33%
ESPAÑA	421.763	502.286	80.523	19,09%	12,83%	15,28%
GERMANOS	906.331	859.572	-46.759	-5,16%	27,57%	26,15%
ANGLOFONOS	952.595	881.678	-70.917	-7,44%	28,98%	26,82%
BENELUX	269.019	254.902	-14.117	-5,25%	8,18%	7,75%
ESTE DE EUROPA	28.086	21.328	-6.758	-24,06%	0,85%	0,65%
OTROS PAISES	42.546	49.705	7.159	16,83%	1,29%	1,51%
TOTAL	3.287.238	3.272.274	-14.964	-0,46%	100,00%	100,00%

Fuente: AENA. Consejería de Turismo. Gobierno de Canarias.

C) Entrada de turistas extranjeros en Canarias. Análisis comparativo por islas.

Entradas totales.

El marco actual en Canarias, tanto en el mes de enero de 2005 como en el pasado año, presenta un marco de decrecimientos, aunque el aumento obtenido por Gran Canaria y La Palma en enero han conseguido equilibrar para el primer mes del año el descenso del resto de Islas (+1,94%).

Observando por islas, denotamos descensos generalizados, aunque con diferente intensidad; así, nos situamos entre el -7,08% de Fuerteventura y el -3,49% de Tenerife, mientras que Gran Canaria es la Isla con un menor descenso en turistas extranjeros.

Por su parte, como comentamos, en el mes de enero el aumento registrado en el conjunto regional se forma a pesar de los descensos de tres Islas, destacando el -2,50% de Tenerife.

El descenso en el número de turistas extranjeros en Canarias se ha compensado en buena medida con la afluencia de turismo nacional, aunque la carencia de datos exactos de este mercado nos impide realizar un juicio global de los resultados; sin embargo, es de reseñar la influencia negativa de germanos y británicos, responsables de la práctica totalidad de la caída regional.

Mercado alemán.

El año 2004 registró un 7,53% de descenso para el emisor germano hacia Canarias; en este punto, todas las Islas muestran caídas, aunque los peores resultados se registran en Lanzarote y Fuerteventura; no obstante, indicar que en el período septiembre-diciembre se ha mostrado una ligera recuperación en este mercado.

Por su parte, en el pasado mes de enero se registran importantes ascensos en todas las Islas, de tal forma que en el conjunto regional este ámbito de demanda haya crecido en un 14,84%.

Mercado británico.

Este mercado, líder con amplia diferencia en Canarias, registra en 2004 un decrecimiento del 4,48%; si descendemos a nivel insular, todas muestran caídas, aunque son Gran Canaria y Tenerife las que asumen la práctica totalidad de los descensos.

Por su parte, en enero de 2005 el conjunto del Archipiélago desciende en un 12,65%, en un mercado en el que solamente Gran Canaria consigue crecer en demanda en enero (+6,55%).

Mercado sueco.

Los resultados en este mercado vienen marcados por la recuperación mostrada, a lo largo del año en Gran Canaria y en los últimos meses del ejercicio en el resto de Islas.

De esta forma, a pesar del +3,77% grancanario, el descenso del resto de Islas ha llevado el global regional hasta el -1,77%.

Con respecto al pasado enero, apuntar un crecimiento regional del 3,31%, en el que, sin embargo, nos encontramos con una única Isla en positivo, Tenerife, aunque con un aumento tan importante como para conseguir un incremento global para Canarias.

Mercado alemán

Variación en la entrada de turistas alemanes en Canarias. Mes de enero 2005. Años 2003-2004.

ISLAS	Mes de enero		2003-2004	
	Var. Total	Var. %	Var. Total	Var. %
GRAN CANARIA	9.711	15,13%	-45.056	-5,62%
FUERTEVENTURA	3.836	7,90%	-76.810	-10,67%
LANZAROTE	7.913	32,45%	-54.403	-12,46%
TENERIFE	8.181	12,18%	-25.917	-3,71%
LA PALMA	1.727	24,58%	-4.465	-5,13%
CANARIAS	31.368	14,84%	-206.651	-7,53%

Mercado británico

Variación en la entrada de turistas británicos en Canarias. Mes de enero 2005. Años 2003-2004.

ISLAS	Mes de enero		2003-2004	
	Var. Total	Var. %	Var. Total	Var. %
GRAN CANARIA	3.288	6,55%	-68.484	-8,26%
FUERTEVENTURA	-3.150	-9,30%	-17.756	-3,93%
LANZAROTE	-10.038	-13,24%	-11.615	-1,25%
TENERIFE	-30.206	-19,29%	-83.506	-4,52%
LA PALMA	-32	-3,65%	-407	-8,24%
CANARIAS	-40.138	-12,65%	-181.768	-4,48%

Mercado sueco

Variación en la entrada de turistas suecos en Canarias. Mes de enero 2005. Años 2003-2004.

ISLAS	Mes de enero		2003-2004	
	Var. Total	Var. %	Var. Total	Var. %
GRAN CANARIA	-1.890	-5,81%	7.461	3,77%
FUERTEVENTURA	-543	-16,25%	-9.177	-37,00%
LANZAROTE	-202	-3,96%	-730	-1,94%
TENERIFE	4.406	35,33%	-3.883	-3,99%
LA PALMA	-	-	0	0,00%
CANARIAS	1.771	3,31%	-6.329	-1,77%

Entrada de turistas extranjeros en Canarias. Mes de enero. 2004-2005.

ISLAS	2004	2005	Diferencia	Porcentaje
GRAN CANARIA	262.134	288.257	26.123	9,97%
TENERIFE	336.267	327.849	-8.418	-2,50%
LANZAROTE	143.507	142.648	-859	-0,60%
FUERTEVENTURA	103.488	101.979	-1.509	-1,46%
LA PALMA	11.981	13.243	1.262	10,53%
CANARIAS	857.377	873.976	16.599	1,94%

Entrada de turistas extranjeros en Canarias. 2003-2004.

ISLAS	2003	2004	Diferencia	Porcentaje
GRAN CANARIA	2.865.475	2.769.898	-95.577	-3,34%
FUERTEVENTURA	1.414.108	1.314.017	-100.091	-7,08%
LANZAROTE	1.853.085	1.770.176	-82.909	-4,47%
TENERIFE	3.582.195	3.457.070	-125.125	-3,49%
LA PALMA	121.922	116.104	-5.818	-4,77%
CANARIAS	9.836.785	9.427.265	-409.520	-4,16%

2. Mercados de origen. Evolución y perspectivas.

Mercado escandinavo.

Como hemos apuntado anteriormente, la reactivación del mercado nórdico se está viendo reforzada en los últimos meses, ya que en lo que llevamos de invierno se han sucedido continuos incrementos en el volumen de demanda recibida en Gran Canaria.

La explicación de este comportamiento puede radicar en una importante recuperación macroeconómica, aunque los descensos de años anteriores, y, en menor medida, los acontecimientos recientes en el Sudeste Asiático tienen cierta cuota de responsabilidad.

Mercado anglófono.

Los indicadores disponibles en este momento indican que la incidencia del tipo de cambio y la competitividad de los destinos situados fuera de la Zona Euro están marcando el mercado emisor turístico.

De esta forma, los datos de reservas disponibles para el invierno 2004-2005 como las provisionales para el verano 2005 muestran una cierta estabilidad en el volumen emisor global en el Reino Unido, pero mientras los destinos europeos tradicionales de costa acumulan descensos de hasta dos dígitos, los destinos del Mediterráneo y del área dólar obtienen importantes incrementos, ante el encarecimiento relativo de los paquetes europeos por la fortaleza del euro.

En este sentido, y ante el año 2005, la clave para destinos como Gran Canaria se basa en la especialización y segmentación de su oferta, que nos permita captar nichos de mercado con menor elasticidad-precio.

Mercado alemán.

A día de hoy, existen diversos datos que arrojan una pequeña luz a la negativa evolución de este mercado en los últimos años.

De un lado, desde el pasado septiembre de 2004 la recepción de turistas germanos en la Isla se ha incrementado de forma continuada, mostrando que:

1. Es probable que la demanda turística germana en la Isla haya alcanzado un suelo, un nivel estructural, el cual es improbable que se rompa, debido a la alta fidelización alcanzada en el turismo alemán en Gran Canaria.

2. En temporadas anteriores, la demanda existente hacia la Isla no podía ser satisfecha ante el intenso recorte de cupos emprendido por las líneas aéreas; en el presente invierno, y ante la consistencia y renovación del destino, los operadores han optado por restablecer las anteriores capacidades, eliminando así ese cuello de botella y recuperando los niveles de demanda de años precedentes.

Sin embargo, no hemos de olvidar el panorama económico que nos ofrece Alemania: 5 millones de desempleados y un 10% de tasa de desempleo, por poner dos ejemplos. Asimismo, el drástico programa de recortes sociales implantado en 2005 por el Gobierno alemán generará, sin duda, mayor incertidumbre entre los consumidores germanos a la hora de realizar gastos extra.

Península Ibérica.

Tras el espectacular crecimiento de este mercado en Gran Canaria en 2004 (+80.000 pax.), las perspectivas planteadas por los diversos TT.OO. pronostican un crecimiento para el año 2005 en torno al 15%.

La vitalidad del turismo emisor nacional, que consiguió "salvar" en gran medida la temporada veraniega de la costa peninsular, parece mantenerse, apoyada, en el caso de Gran Canaria, en la expansión de las conexiones aéreas en verano e invierno con los principales núcleos poblacionales españoles.

Mercados latinos.

Italia: su cierre en negativo en Gran Canaria contrasta, sin embargo, con el 10% de crecimiento calculado para el conjunto de España en 2004.

En este sentido, nuestra nula presencia en el sector aéreo de bajo coste y la directa competencia de Egipto son los factores clave.

El año 2005 se presenta incierto para la Isla, debiendo ser intensivos en nuestra estrategia de especialización y segmentación.

Portugal: comentar en este punto los buenos datos ofrecidos por los TT.OO. en 2004, a pesar del -1% ofrecido por AENA, ya que estos datos no incluyen el notable incremento del tráfico regular de la Portugal continental vía Madrid.

Las perspectivas para 2005 son positivas, con incremento de vuelos a Madeira y la Portugal peninsular.

Francia: nos encontramos ante un mercado de gran potencial para Gran Canaria, en el que diversos TT.OO. están presentando importantes crecimientos en la Isla.

El mantenimiento de las cifras en 2004 respecto del año anterior y los buenos niveles de reservas para el inicio de 2005 invitan al optimismo, aunque hemos de ser conscientes de que la carencia de vuelos un cuello de botella que impide un más que probable crecimiento exponencial.

Europa del Este.

Polonia: la consolidación en la UE y los grandes proyectos de inversión en infraestructuras para 2005 y 2006 hacen prever un crecimiento del empleo y, consecuentemente, de la renta disponible y las posibilidades de destinar parte del consumo hacia gastos vacacionales.

Paralelamente, la posible entrada de líneas de bajo coste podría apoyar la expansión del mercado, cuyos catálogos más recientes han aumentado la oferta hacia Egipto, Túnez y Chipre, en detrimento de España.

Rusia: la apertura de una nueva conexión directa entre Madrid y Moscú podría favorecer la llegada de turistas individuales a Gran Canaria para este invierno, a lo que hay que unir las mayores facilidades que se están dando con la tramitación de visados.

Hungría: mercado con volúmenes muy incipientes aún en Gran Canaria (693 pax. en enero), y con niveles de reservas bajos para el resto del invierno. Egipto y Túnez siguen siendo nuestros principales competidores.

Benelux.

Holanda: una ligera reactivación económica puede estar traduciéndose en un incremento del gasto vacacional, lo que unido al fomento por los TT.OO. de las reservas con antelación, están generando un rápido crecimiento de las reservas ante el temor de los turistas de quedarse fuera de cupo a precios razonables.

En todo caso, y a pesar de que el final de 2004 mostró una tenue recuperación de la recepción de holandeses en la Isla, las previsiones para 2005 son muy inciertas, especialmente en verano, donde la presión a la baja de los precios en los paquetes está provocando que sea más barato un viaje a Brasil que unas vacaciones en Canarias.

Bélgica: se espera consolidar la recuperación de la economía iniciada en 2004, que puede fomentar el consumo privado a través de la reforma fiscal implantada.

A su vez, algunos de los principales TT.OO. nos sitúan como la Isla del Archipiélago con mejores resultados, aunque aún es pronto para emitir juicios de valor rigurosos para 2005.

3. Oferta turística en Gran Canaria. Distribución geográfica y por categorías. Evolución de capacidad.

En la actualidad existen en Gran Canaria un total de 154.965 plazas turísticas, de las cuales 140.853 son autorizadas (esto es, con licencia de apertura concedida) y 14.112 pendientes (en proceso de obtención de la citada licencia).

Distribución geográfica

Los complejos alojativos en la Isla se encuentran mayoritariamente concentradas en tres municipios, San Bartolomé de Tirajana, Mogán y Las Palmas de Gran Canaria, que en conjunto representan más del 99% de la oferta, que se completa en otros diez ayuntamientos grancanarios.

Destaca ante todo San Bartolomé de Tirajana, con un total de 107.474 plazas, por delante de Mogán, con 39.155; tal y como comentaremos para el conjunto insular, es el segmento extrahotelero el predominante en ambas zonas, mientras que en Las Palmas de Gran Canaria es el segmento hotelero, por su mayor orientación al turismo urbano y de negocios.

Distribución por categorías

Como apuntamos, la oferta turística grancanaria se caracteriza por la preeminencia del sector extrahotelero, que en la actualidad engloba al 67,05% de la capacidad alojativa de la Isla.

Dentro de este grupo, es la categoría de 2 llaves la de mayor presencia, con 48.479, por delante de las 45.022 con categoría de 1 llave y las 10.399 situadas en complejos alojativos de 3 llaves.

Por su parte, el segmento hotelero alcanza las 51.065 camas, dentro de las cuales son los hoteles de 4 estrellas los más numerosos, sumando un total de 24.245 plazas, mientras que en 3 estrellas se registran 15.114; 5.956 están catalogadas como de 5 estrellas, quedando el resto encuadradas en las categorías de 1 y 2 estrellas.

Evolución de capacidad

Tal y como podemos observar en el gráfico correspondiente (en el que por motivos de homogeneidad solamente consideramos las plazas autorizadas), el volumen de plazas alojativas en Gran Canaria desde 1998 ha mostrado dos tendencias distintas: mientras hasta el año 2002 se registró un descenso continuado (motivado principalmente por el cierre de antiguos complejos extrahoteleros, frente a algunas aperturas de hoteles), desde 2003 se registró un importante repunte, especialmente en el sector hotelero, que ha alcanzado un tamaño récord en la Isla, confirmado la cada vez mayor presencia de hoteles, y de alta categoría, dentro de nuestra oferta alojativa.

PLAZAS TURISTICAS EN GRAN CANARIA. FEBRERO DE 2005.

MUNICIPIO	PLAZAS TURISTICAS AUTORIZADAS			PLAZAS TURISTICAS PENDIENTES			PLAZAS TURISTICAS TOTALES		
	HOTELEROS	EXTRAH.	TOTAL	HOTELEROS	EXTRAH.	TOTAL	HOTELEROS	EXTRAH.	TOTAL
AGAETE	63	0	63	60	0	60	123	0	123
AGUIMES	10	0	10	0	0	0	10	0	10
ARTENARA	0	0	0	0	0	0	0	0	0
ARUCAS	0	0	0	0	0	0	0	0	0
FIRGAS	0	0	0	0	0	0	0	0	0
GALDAR	12	0	12	0	0	0	12	0	12
INGENIO	0	0	0	0	0	0	0	0	0
LAS PALMAS DE GRAN CANARIA	5555	1945	7500	37	0	37	5592	1945	7537
MOGAN	7553	24594	32147	5269	1739	7008	12822	26333	39155
MOYA	12	0	12	0	0	0	12	0	12
SAN BARTOLOMÉ DE TIRAJANA	26665	74176	100841	5187	1446	6633	31852	75622	107474
SAN NICOLÁS DE TOLENTINO	47	0	47	0	0	0	47	0	47
SANTA BRIGIDA	131	0	131	0	0	0	131	0	131
SANTA LUCIA DE TIRAJANA	20	0	20	336	0	336	356	0	356
SANTA MARIA DE GUIA	0	0	0	0	0	0	0	0	0
TEJEDA	14	0	14	0	0	0	14	0	14
TELDE	56	0	56	0	0	0	56	0	56
TEROR	0	0	0	18	0	18	18	0	18
VALLESECO	0	0	0	0	0	0	0	0	0
VALSEQUILLO	0	0	0	0	0	0	0	0	0
VEGA DE SAN MATEO	0	0	0	20	0	20	20	0	20
TOTAL	40138	100715	140853	10927	3185	14112	51065	103900	154965

Plazas autorizadas: aquellas que cuentan con licencia de apertura.

Plazas pendientes: aquellas que se encuentran en trámite de concesión de clasificación y apertura.

Fuente: Patronato de Turismo de Gran Canaria.

PLAZAS TURISTICAS EN GRAN CANARIA, POR CATEGORIAS. FEBRERO DE 2005.

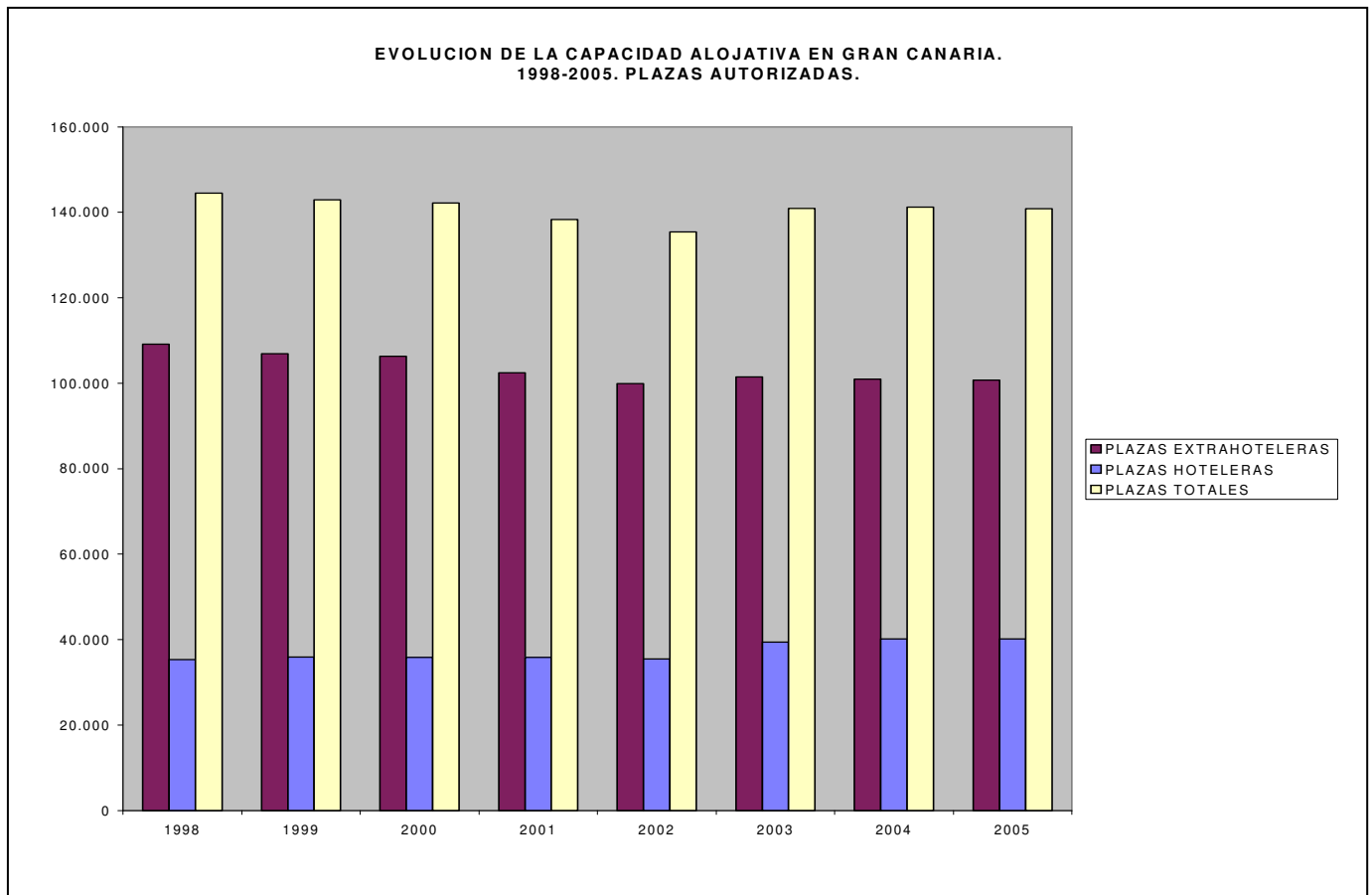
CATEGORIA	AUTORIZADAS	PENDIENTES	TOTALES
1 ESTRELLA	2232	56	2288
2 ESTRELLAS	3315	147	3462
3 ESTRELLAS	14146	968	15114
4 ESTRELLAS	16918	7327	24245
5 ESTRELLAS	3527	2429	5956
TOTAL PLAZAS HOTELERAS	40138	10927	51065
1 LLAVE	42439	2583	45022
2 LLAVES	47891	588	48479
3 LLAVES	10385	14	10399
TOTAL PLAZAS EXTRAHOTELERAS	100715	3185	103900
TOTAL PLAZAS	140853	14112	154965

Plazas autorizadas: aquellas que cuentan con licencia de apertura.

Plazas pendientes: aquellas que se encuentran en trámite de concesión de clasificación y apertura.

TURISMO RURAL EN GRAN CANARIA. PLAZAS POR TIPOLOGIAS. FEBRERO DE 2005.

CATEGORIA	AUTORIZADAS	PENDIENTES	TOTALES
CASAS RURALES	75	158	233
HOTELES RURALES	435	81	516
VIVIENDAS TURISTICAS	188	0	188
TOTAL	698	239	937



4. Indicadores del sector alojativo.

4.1 Encuesta de ocupación hotelera. Enero de 2005.

A) Comunidades Autónomas y provincias.

4.1.1 Viajeros entrados.

A lo largo del mes de enero de 2005 se hospedaron en los establecimientos hoteleros de España 3.370.550 visitantes, de los cuales 1.224.047 eran de nacionalidad española frente a 2.146.503 extranjeros.

Por Comunidades Autónomas, Andalucía y Cataluña poseen los mayores volúmenes de personas alojadas; mientras, en el mercado nacional es Andalucía quien recibe más huéspedes (430.350), mientras que Canarias es la Comunidad que alojó a mayor número de extranjeros (301.629).

Ahondando a nivel de Canarias, los huéspedes totales, 393.333, están compuestos además por 91.705 nacionales; a nivel provincial, Santa Cruz de Tenerife se sitúa por encima, con 213.667 por 179.666 viajeros en la provincia de Las Palmas.

4.1.2 Grado de ocupación.

El grado de ocupación a nivel nacional alcanzó el 45,28%; este dato es superado en Canarias, ya que en el Archipiélago la ocupación media fue de 76,49 puntos porcentuales, la más alta de toda España.

Dentro de Canarias, fue la provincia de Santa Cruz de Tenerife la que alcanzó el registro más elevado, ya que sus establecimientos ocuparon de media el 77,55% de sus plazas (75,35% en Las Palmas).

4.1.3 Estancia media.

El promedio de días de hospedaje en el conjunto de España fue de 3,30 jornadas, cifra inferior al de las zonas insulares (Canarias: 8,58 días; Baleares, 6,04 días).

En el ámbito provincial, Las Palmas, donde el registro medio llega hasta los 8,91 días, es la de mayor estancia media de todo el país, por delante de Santa Cruz de Tenerife (8,31 días).

B) Islas y municipios

4.1.1 Grado de ocupación.

Analizando este indicador a nivel de islas, observamos que Gran Canaria alcanza el 80,92% de ocupación, frente al 78,67% de la Isla de Tenerife y al 71,89% de Lanzarote.

Fuera del Archipiélago Canario, la Costa Blanca alcanza el nivel más alto, con un 54,39%.

En cuanto a los municipios canarios, es Arona el que registra un mayor índice de ocupación (88,23%), frente al 86,38% calculado para el caso de Mogán.

4.1.2 Nivel de reservas.

El porcentaje de ocupación reservado a dos y tres meses vista muestra a Fuerteventura en el primer lugar, con el 65,77% y 56,81% de reservas, de forma respectiva; estos niveles lo sitúan en el primer lugar a nivel nacional, seguido muy de cerca por la Isla de Gran Canaria.

En cuanto a los municipios, destacar los niveles de Mogán, con porcentajes del 67,91% en el plazo de dos meses y del 59,84% en el caso de tres mensualidades.

4.1.3 Estancia media.

Las mayores estancias medias por destino recogidas a nivel nacional se alcanzan en Fuerteventura, con 9,68 días, por delante de los datos de Lanzarote (9,10 días) y Gran Canaria, que queda en 8,65 días.

Si analizamos los municipios turísticos, es Mogán el que obtiene un registro más alto, 10,29 días, por delante de San Bartolomé de Tirajana, con 9,84 jornadas.

Viajeros, pernoctaciones, estancia media provincias y CC.AA. Enero de 2005.

Provincias	Número de viajeros			Número de pernoctaciones			Estancia media
	Total	Residentes en España	Residentes en el extranjero	Total	Residentes en España	Residentes en el extranjero	
TOTAL	3.370.550	2.146.503	1.224.047	11.117.993	5.086.831	6.031.161	3,30
Andalucía	657.765	430.350	227.415	1.943.549	1.069.410	874.138	2,95
Málaga	170.876	78.684	92.192	775.428	258.833	516.595	4,54
Sevilla	115.376	74.751	40.625	213.135	132.981	80.154	1,85
Balears (Illes)	92.538	39.478	53.060	558.510	174.525	383.984	6,04
Canarias	393.333	91.705	301.629	3.376.184	429.989	2.946.194	8,58
Palmas (Las)	179.666	36.678	142.989	1.600.133	170.970	1.429.163	8,91
Santa Cruz de Tenerife	213.667	55.027	158.640	1.776.051	259.019	1.517.031	8,31
Cataluña	540.512	304.414	236.098	1.296.694	709.856	586.838	2,40
Barcelona	327.724	142.384	185.340	783.272	298.507	484.764	2,39
Girona	88.781	58.058	30.724	200.200	143.095	57.105	2,25
Lleida	64.688	57.043	7.645	193.121	173.872	19.249	2,99
Tarragona	59.319	46.930	12.389	120.102	94.382	25.720	2,02
Comunidad Valenciana	310.877	203.871	107.006	1.194.095	613.608	580.487	3,84
Alicante	169.611	96.188	73.423	859.132	351.241	507.891	5,07
Castellón	32.168	26.612	5.556	92.935	77.424	15.511	2,89
Valencia	109.098	81.072	28.026	242.028	184.943	57.085	2,22
Madrid (Comunidad de)	485.964	306.282	179.682	1.016.421	604.289	412.131	2,09

Establecimientos, plazas, grado de ocupación, reservas, personal empleado. Enero de 2005.

Categoría	Número establecimientos abiertos estimados según la encuesta	Número de plazas estimadas según la encuesta	Grado de ocupación			Grado de ocupación esperado por hab.		Total personal empleado
			Por plazas	Por plazas en fin de semana	Por habitaciones	A dos meses vista	A tres meses vista	
TOTAL	11.803	899.636	39,64	43,21	45,28	42,28	39,03	132.663
Andalucía	2.041	181.345	34,38	39,54	39,17	36,18	35,36	25.462
Málaga	451	61.443	40,47	44,01	44,78	36,78	34,45	10.041
Sevilla	288	23.438	29,26	35,04	34,24	40,12	45,88	3.588
Balears (Illes)	174	44.514	40,45	43,12	46,51	54,70	53,27	5.930
Canarias	458	156.317	69,04	69,55	76,49	57,01	48,78	28.629
Palmas (Las)	188	75.753	67,55	67,81	75,35	60,25	50,81	13.409
Santa Cruz de Tenerife	270	80.563	70,44	71,19	77,55	53,97	46,87	15.220
Cataluña	1.479	112.667	36,84	41,77	44,57	46,65	42,36	17.094
Barcelona	701	62.359	40,37	45,30	50,00	54,00	54,78	10.255
Girona	317	21.206	30,08	38,24	35,35	41,23	36,13	2.749
Lleida	287	15.285	39,80	43,19	42,12	50,08	25,65	2.146
Tarragona	174	13.817	28,02	29,66	34,63	14,21	8,89	1.945
Comunidad Valenciana	829	90.664	42,41	45,94	47,20	48,52	42,84	11.815
Alicante	376	54.742	50,52	54,57	53,24	48,34	43,00	7.133
Castellón	144	10.302	29,06	31,63	35,48	44,85	43,39	1.115
Valencia	309	25.619	30,43	33,25	38,86	50,29	42,30	3.566
Madrid (Comunidad de)	1.048	75.323	43,41	50,24	54,44	44,28	44,61	12.028

**Fuente: Instituto Nacional de Estadística.
Elaboración: Patronato de Turismo de Gran Canaria.**

Encuesta de Ocupación Hotelera. Enero de 2005. Zonas y puntos turísticos.

	Viajeros		Pernoctaciones		Grado ocup.			Gr. ocup. esperado		Estancia media	Total personal empleado
	Residentes en España	Residentes en el extranjero	Residentes en España	Residentes en el extranjero	Por plazas	Por plazas fin de semana	Por habitaciones	A dos meses vista	A tres meses vista		
Zonas turísticas con mayor grado de ocupación en el mes											
Isla de La Gomera	1.816	4.921	4.119	35.054	72,76	76,00	75,79	42,02	26,49	5,81	412
Isla de Gran Canaria	22.843	87.086	93.194	857.588	72,24	72,78	80,92	63,53	54,31	8,65	7.429
Isla de Tenerife	50.892	149.971	248.518	1.449.040	71,31	72,03	78,67	54,62	47,62	8,45	14.367
Isla de Lanzarote	11.977	32.566	68.936	336.543	66,46	67,22	71,89	49,03	38,80	9,10	3.401
Isla de Fuerteventura	1.857	23.336	8.840	235.032	55,16	53,87	63,58	65,77	56,81	9,68	2.579
Costa Blanca	85.602	70.273	330.647	500.664	51,76	56,05	54,39	49,33	43,58	5,33	6.796
Isla de La Palma	2.017	3.496	5.157	31.811	50,03	49,70	50,99	43,11	40,04	6,71	359
Costa de Barcelona	88.177	154.489	181.672	408.784	44,70	51,51	54,25	57,66	58,92	2,43	7.446

Puntos turísticos con mayor grado de ocupación en el mes

Naut Arán	9.386	1.197	48.836	6.344	80,47	74,25	81,51	65,67	7,43	5,21	478
Adeje	11.355	62.694	74.059	634.702	77,91	77,87	84,38	60,53	53,84	9,57	5.979
Arona	5.816	45.169	32.571	389.586	77,70	78,64	88,23	60,16	54,77	8,28	3.093
San Bartolomé de Tirajana	6.371	61.359	39.686	626.633	76,34	77,06	84,74	64,97	55,17	9,84	5.407
Mogán	288	18.693	3.206	192.174	74,98	75,13	86,38	67,91	59,84	10,29	1.196
Monachil	14.854	3.819	51.418	14.892	72,46	74,94	72,95	43,35	34,42	3,55	454
Puerto de La Cruz	14.761	24.372	81.688	284.433	68,67	70,10	73,44	49,09	37,50	9,36	3.179
Tías	4.154	14.663	25.792	151.776	67,91	69,30	72,00	55,35	44,24	9,44	1.598
Benidorm	26.940	47.153	182.107	447.573	65,82	70,89	66,82	56,46	47,91	8,50	4.064
Vielha e Mijaran	16.186	3.398	51.482	8.070	62,66	70,48	72,11	59,52	16,99	3,04	378

**Fuente: Instituto Nacional de Estadística.
Elaboración: Patronato de Turismo de Gran Canaria.**

4. Indicadores del sector alojativo.

4.2 Encuesta de ocupación extrahotelera. Enero de 2005.

A) Comunidades Autónomas y provincias.

4.1.1 Viajeros entrados.

Durante octubre de 2004 se hospedaron en los establecimientos extrahoteleros nacionales un total de 483.206 visitantes, de los cuales 75.511 eran de nacionalidad española frente a 407.695 extranjeros.

Por Comunidades Autónomas, es Canarias la que alcanza un mayor número de personas alojadas, con 370.617, a mucha distancia de Andalucía (35.170) y Comunidad Valenciana (22.702).

Descendiendo a nivel regional, y dentro del total de huéspedes comentado, 18.565 fueron nacionales y 352.052 extranjeros; a nivel provincial, Las Palmas se sitúa por encima, de forma proporcional a su mayor número de camas extrahoteleras.

4.1.2 Grado de ocupación.

El grado de ocupación a nivel nacional alcanzó el 63,46%; a nivel autonómico, es Canarias la Comunidad con mejores índices de ocupación (74,65%), por delante de Madrid (62,60%) y Baleares (59,42%).

Analizando por provincias, fue la provincia de Santa Cruz de Tenerife la que alcanzó el registro más alto, ya que sus establecimientos ocuparon de media el 74,73% de sus plazas, frente al 74,61% de Las Palmas.

4.1.3 Estancia media.

El promedio de días de hospedaje en el conjunto de España fue de 9,25; por Comunidades Autónomas, son la Comunidad Valenciana y Murcia las de mayor promedio de estancia (15,15 y 13,74 días, respectivamente).

Para nuestro Archipiélago, el dato calculado fue de 9,67 días, por encima de la media nacional, con unos resultados provinciales en los que se muestra un predominio de la provincia occidental (Santa Cruz de Tenerife, 10,04 días; Las Palmas, 9,52).

B) Islas y municipios

4.1.1 Viajeros entrados.

En este indicador observamos que Gran Canaria es el destino que recibió en octubre un mayor número de visitantes en sus establecimientos extrahoteleros, con 149.511; este liderazgo se mantiene tanto en huéspedes nacionales (3.649) como extranjeros (145.862).

Por detrás de Gran Canaria se sitúan Tenerife, con 99.877 viajeros, y Lanzarote, con 79.716 huéspedes.

Descendiendo a nivel municipal, San Bartolomé de Tirajana muestra una notable primacía, con un total de 96.969 viajeros, frente al siguiente, Mogán, en donde se registró la estancia de 52.538 personas en alojamientos extrahoteleros.

4.1.1 Grado de ocupación.

Analizando este indicador a nivel de islas, el nivel de ocupación más elevado lo registra Gran Canaria, con un 84,55%, y Tenerife (78,73%); fuera de Canarias, es Mallorca la zona de mayor ocupación, un 61,61%.

Considerando los municipios turísticos, es Mogán quien sobresale, ya que en enero alcanzó un grado de ocupación del 88,14%, cifra que queda por encima de San Bartolomé de Tirajana (84,40%).

4.1.3 Estancia media.

Las mayores estancias medias recogidas a nivel nacional se alcanzan en la Costa Blanca, con 14,80 días, por delante de La Gomera (12,49 días); en cuanto al resto de destinos canarios, es La Palma quien registra un promedio más alto: 10,72 días.

El análisis municipal muestra a Benidorm como la zona de superior estancia, con 16,82 días, por delante de Pájara (11,89 días) y Teguiise, con 11,02 días; dentro de Gran Canaria, es San Bartolomé de Tirajana el más destacado: 9,93 días.

Viajeros, pernoctaciones, estancia media. Enero de 2005.

Comunidades autónomas	Número de Viajeros			Número de pernoctaciones			Estancia media
	Total	Residentes en España	Residentes en el extranjero	Total	Residentes en España	Residentes en el extranjero	
TOTAL	483.206	75.511	407.695	4.467.451	408.685	4.058.766	9,25
Andalucía*	35.170	15.176	19.994	250.134	55.303	194.831	7,11
Aragón	3.765	3.634	131	15.076	14.297	779	4,00
Asturias (P. de)	564	555	9	2.966	2.783	183	5,26
Balears (Illes)	8.038	473	7.565	46.840	1.981	44.859	5,83
Canarias	370.617	18.565	352.052	3.582.350	115.407	3.466.944	9,67
Cantabria	1.023	936	87	7.979	7.170	809	7,80
Castilla y León	501	394	107	2.591	1.907	683	5,17
Castilla-La Mancha	1.220	1.204	16	3.675	3.150	525	3,01
Cataluña	16.987	12.696	4.291	120.789	96.471	24.318	7,11
C. Valenciana	22.702	5.351	17.351	343.952	58.313	285.639	15,15
Extremadura	409	402	6	963	920	43	2,36
Galicia	1.161	778	383	5.330	3.210	2.120	4,59
Madrid (C. de)	17.750	12.478	5.272	60.945	32.608	28.337	3,43
Murcia (Región de)	1.143	855	288	15.709	8.359	7.350	13,74
Navarra (C. Foral de)	1.400	1.340	60	5.308	4.745	563	3,79
País Vasco	437	358	79	2.176	1.400	776	4,98
Rioja (La)	318	314	4	669	661	8	2,10
Ceuta y Melilla	-	-	-	-	-	-	-
Tasa interanual	-7,61	0,83	-9,01	-4,85	-6,07	-4,73	2,89

Establecimientos, plazas, grado de ocupación, personal empleado. Enero de 2005.

Comunidades autónomas	Capacidad		Grado de ocupación		Personal empleado
	Plazas estimadas	Apartamentos estimados	Por plazas	Por apartamentos	
TOTAL	342.068	100.029	41,80	63,46	19.826
Andalucía	33.921	9.346	23,73	37,18	2.086
Aragón	1.837	412	25,94	33,23	89
Asturias (P. de)	1.675	460	5,64	11,38	185
Balears (Illes)	4.261	1.394	35,43	59,42	317
Canarias	215.510	68.603	53,13	74,65	13.963
Cantabria	1.875	485	13,58	20,24	62
Castilla y León	390	115	21,39	37,84	27
Castilla-La Mancha	767	202	15,36	18,69	65
Cataluña	13.631	3.313	28,38	43,19	617
C. Valenciana	55.164	11.715	20,11	38,73	1.523
Extremadura	537	135	5,74	12,39	40
Galicia	1.230	356	14,03	25,18	102
Madrid (C. de)	4.477	1.906	43,69	62,60	507
Murcia (Región de)	5.699	1.286	8,87	16,52	150
Navarra (C. Foral de)	639	170	26,74	42,46	61
País Vasco	339	103	20,61	42,15	22
Rioja (La)	116	28	18,05	20,86	9
Ceuta y Melilla	-	-	-	-	-
Tasa interanual	-0,57	-2,63	-4,05	-1,03	-5,95

Encuesta de Ocupación Extrahotelera. Enero de 2005. Zonas y puntos turísticos.

Zonas turísticas	Viajeros		Pernoctaciones		Estancia media	Capacidad		Grado de ocupación		Personal empleado
	Residentes en España	Residentes en el extranjero	Residentes en España	Residentes en el extranjero		Plazas estimadas	Apartamentos est.	Por plazas	Por apartamentos	
Isla de Gran Canaria	3.649	145.862	17.591	1.427.096	9,66	76.705	25.331	60,09	84,55	4.376
Isla de Tenerife	7.041	92.836	42.444	950.897	9,95	56.371	17.821	56,53	78,73	3.897
Isla de Lanzarote	3.834	75.882	25.886	721.509	9,38	46.057	14.092	51,65	70,24	3.305
Isla de Fuerteventura	2.614	31.958	17.257	300.868	9,20	28.404	8.707	35,94	52,79	1.717
Costa Blanca	3.643	15.648	31.039	254.457	14,80	39.791	8.739	23,10	44,27	1.128
Costa del Sol	2.310	15.699	12.547	163.450	9,77	18.623	5.309	30,44	46,59	1.224
Isla de Mallorca	382	7.540	1.520	44.729	5,84	4.053	1.327	36,78	61,61	297
Isla de la Palma	923	3.121	5.591	37.788	10,72	4.342	1.427	32,26	47,11	394
Isla de Gomera	417	2.351	6.134	28.439	12,49	3.184	1.100	34,98	52,87	248
Costa Valencia	370	725	11.453	19.319	28,12	4.389	837	22,90	37,76	164

Puntos turísticos	Viajeros		Pernoctaciones		Estancia media	Capacidad		Grado de ocupación		Personal empleado
	Residentes en España	Residentes en el extranjero	Residentes en España	Residentes en el extranjero		Plazas estimadas	Apartamentos est.	Por plazas	Por apartamentos	
San Bartolomé de Tirajana	2.983	93986	13.579	949.150	9,93	52.332	17.281	58,82	84,40	2.887
Mogán	184	52354	1.054	464.771	8,87	22.411	6.990	65,67	88,14	1.401
Tias	2.164	48077	13.948	431.085	8,86	25.930	8.220	54,39	74,54	1.719
Arona	1.031	35261	8.846	365.665	10,32	21.783	6.791	55,15	75,99	1.412
Adeje	1.089	34029	6.227	326.170	9,47	18.924	5.558	56,28	81,44	1.324
Benidorm	746	10.715	8.424	184.398	16,82	16.328	3.964	37,93	66,41	516
Teguise	1.035	15.052	5.010	172.354	11,02	11.436	3.466	49,38	63,88	916
Puerto de la Cruz	4.069	11.890	21.901	150.848	10,82	8.071	3.242	68,68	83,44	585
La Oliva	1.021	12.459	8.060	121.126	9,58	9.894	2.854	41,70	61,33	660
Pajara	647	7.867	4.151	97.071	11,89	9.716	3.292	33,50	47,20	551

**FUENTE: INSTITUTO NACIONAL DE ESTADISTICA (INE).
ELABORACION: PATRONATO DE TURISMO DE GRAN CANARIA.**

5. Indicadores de precios.

5.1 Índice de precios de consumo. Enero de 2005.

5.1.1. General:

Durante enero de 2005, el Índice de Precios al Consumo a nivel nacional se ha reducido en 0,8 puntos porcentuales, lo que ha supuesto llevar el crecimiento en los últimos doce meses hasta el 3,1%; en Canarias se registran datos mensuales e interanuales inferiores (-0,6% y +2,3%, respectivamente).

A nivel provincial, observamos que Las Palmas obtiene un mayor descenso frente a la provincia occidental (-0,7% por -0,6% de Santa Cruz de Tenerife); en el último año, por su parte, Santa Cruz de Tenerife registra un crecimiento inflacionista del 2,5%, por el 2,2% de Las Palmas.

5.1.2. Ámbito turístico:

El grupo que engloba hostelería y turismo ("Hoteles, cafés y restaurantes") registra a nivel nacional un crecimiento de 0,4 puntos en enero, que a nivel de Canarias se transforma en un ascenso de 0,1 puntos porcentuales.

A nivel interanual los niveles de esta partida se encuentran en el 4% en el conjunto de España, mientras que para Canarias la cifra queda en el 2%, por debajo de la media regional de precios.

5.2 Índices de precios e ingresos hoteleros. Enero de 2005.

Precios: de todos los ámbitos analizados, Baleares es la única con un decremento interanual (-1,4%), mientras que Canarias alcanzó un avance del 0,1% y Andalucía del 1,2%; en el conjunto del territorio nacional, por su parte, el índice de precios hoteleros creció un 0,5%.

Ingresos: en este caso, todas las zonas consideradas obtienen incrementos, que van del 0,1% de Canarias al 1,5% de Baleares, frente al +0,3% para la media nacional.

INDICE DE PRECIOS AL CONSUMO. CANARIAS-NACIONAL-PROVINCIAS. 2005-2004. GENERAL Y SECTOR TURISTICO.

CANARIAS		
ENERO DE 2005	VAR. RESP. DIC	VAR ENE-ENE
TOTAL	-0,60	2,30
Hoteles, cafes y restaurantes	0,10	2,00

NACIONAL	
VAR. RESP. DIC	VAR ENE-ENE
-0,80	3,10
0,40	4,00

LAS PALMAS		
ENERO DE 2005	VAR. RESP. DIC	VAR ENE-ENE
TOTAL	-0,7	2,20
Hoteles, cafes y restaurantes	-0,10	2,30

S/C DE TENERIFE	
VAR. RESP. DIC	VAR ENE-ENE
-0,60	2,50
0,30	1,70

INDICES DE PRECIOS E INGRESOS HOTELEROS. CANARIAS-NACIONAL. ENERO. 2004-2005.

PRECIOS	VAR ENE-ENE
CANARIAS	0,10%
BALEARES	-1,40%
ANDALUCIA	1,20%
NACIONAL	0,50%

INGRESOS	VAR ENE-ENE
CANARIAS	0,10%
BALEARES	1,50%
ANDALUCIA	0,50%
NACIONAL	0,30%

FUENTE: INSTITUTO NACIONAL DE ESTADISTICA (INE).
ELABORACION: PATRONATO DE TURISMO DE GRAN CANARIA.

6. Indicadores de empleo.

6.1 Encuesta de Población Activa. Cuarto trimestre de 2004.

A) Canarias-Nacional

Durante el cuarto trimestre de 2004 el número de ocupados en España fue de 17.323.300, un 2,74% más que el mismo período del año 2003, así como un 0,48% por encima del tercer trimestre de 2004.

A nivel autonómico, Canarias alcanza los 799.300 ocupados, lo que representa un avance en términos interanuales (+1,78%) y trimestrales (+1,58%).

En términos de paro, indicar que Canarias registra un decremento en su nivel con respecto al mismo período de 2003 (-13,13%) frente al descenso del 5,64% calculado para el conjunto de España.

Mientras, a nivel trimestral, Canarias reduce su número de parados en un 6,66%, por el descenso del 1,19% en todo el Estado.

Por su parte, y en términos de tasa de paro, los resultados son: 10,38% del conjunto de España por 10,51% de Canarias.

B) Provincias

Los resultados a nivel provincial definen, en términos de población ocupada, que Las Palmas cuenta con 418.700 ocupados, cifra que queda en 380.600 en el caso de la provincia occidental canaria.

Con respecto al nivel de parados, Santa Cruz de Tenerife registra una población desempleada de 46.600 personas, mientras que en Las Palmas este indicador queda en 47.400 en total.

Estos hechos han traído como consecuencia que las tasas de paro provinciales queden en el 10,16% de Las Palmas frente al 10,90% de Santa Cruz de Tenerife.

6.2 Parados registrados en las oficinas del INEM. Enero de 2005.

A) General

Canarias-Nacional:

El número de parados inscritos en Canarias en enero de 2005 fue de 111.445 personas, lo que supone un incremento del 5,10% respecto del nivel alcanzado en el mes de diciembre y del 3,21% en comparación con el resultado de enero de 2004.

Por su parte, la evolución a nivel nacional define un ascenso del 3,18% en la comparación mensual, frente al 2,19% de decremento interanual.

Gran Canaria:

Gran Canaria registra en enero un total de 55.073 parados inscritos en el INEM, un 8,70% más que en el mismo mes del año 2004.

B) Hostelería

Gran Canaria:

Los 6.076 desempleados encuadrados en el sector de la hostelería en Gran Canaria representan el 11,03% del total de parados registrados en la Isla.

Frente al mes de enero de 2004, el paro en esta actividad económica creció en la Isla en un 3,70%.

Municipios:

La circunstancia apuntada en el párrafo anterior se consolida en los municipios eminentemente turísticos, ya que todos registran incrementos respecto al mes de enero de 2004 (excepto San Bartolomé de Tirajana, con -1,20%): Mogán, +37,90%; Las Palmas de Gran Canaria, +8,90%.

INDICADORES DE EMPLEO LIGADOS AL SECTOR TURÍSTICO

ENCUESTA DE POBLACION ACTIVA. 4T 2004.

PARADOS REGISTRADOS EN INEM. ENERO 2005.

DATOS GENERALES (MILES)

EPA	CANARIAS	NACIONAL
OCUPADOS TOTAL	799,3	17323,3
VAR. TRIMESTRAL	1,58%	0,48%
VAR. INTERANUAL	1,78%	2,74%
PARADOS TOTAL	93,9	2007,1
VAR. TRIMESTRAL	-6,66%	-1,19%
VAR. INTERANUAL	-13,13%	-5,64%
TASA DE PARO	10,51%	10,38%

EPA	LAS PALMAS	S/C DE TFE.
OCUPADOS TOTAL	418,7	380,6
PARADOS TOTAL	47,4	46,6
TASA DE PARO	10,16%	10,90%

INEM	CANARIAS	NACIONAL
PARADOS	111.445	1.723.449
VARIACION MENSUAL	5,10%	3,18%
VARIACION INTERANUAL	3,21%	-2,19%

INEM	GRAN CANARIA	
	TOTAL	HOSTELERIA
PARADOS	55.073	6.076
VARIACION INTERANUAL	8,70%	3,70%
% SOBRE TOTAL	-	11,03%

INEM	SAN BARTOLOME	LAS PALMAS G.C.	MOGAN
PARADOS HOSTELERIA	815	2.267	246
VARIACION INTERANUAL	-1,20%	8,90%	37,90%

FUENTE: INSTITUTO NACIONAL DE ESTADISTICA (INE). INSTITUTO NACIONAL DE EMPLEO (INEM).
ELABORACION: PATRONATO DE TURISMO DE GRAN CANARIA.

CONCLUSIONES

Con la publicación de los datos relativos al mes de enero de 2005 ya podemos realizar una aproximación bastante consistente del resultado final de la temporada de invierno 2004-2005.

Así, y al menos en nuestro entorno más cercano, los datos de demanda muestran una reactivación en términos de volumen (aunque incierta en términos de precios y gasto medio).

Gran Canaria alcanzó en enero un incremento del 10,46% en su nivel de afluencia al destino, lo que representa el quinto mes consecutivo de recuperación.

Este hecho, aunque evidentemente no se puede tomar aún como tendencia, revela que la política de diversificación de mercados registrada en los últimos años permitiría equilibrar los niveles de afluencia al destino tan pronto como los mercados de mayor presencia equilibraran su situación.

De esta forma, los leves, mínimos ascensos del mercado alemán han permitido dar mayor importancia si cabe al avance del mercado nacional o a la reacción de los países escandinavos.

Los números acumulados en la primera mitad del invierno auguran que el invierno 2004-2005 se cierre en positivo para Gran Canaria, rompiendo de esta forma una tendencia decreciente observada desde el año 2001.

Los próximos meses serán claves para comprobar que, al menos, hemos conseguido establecer un *suelo* de demanda, un nivel estructural sobre el que apoyarnos para consolidar niveles de ocupación y actividad, y desde ese punto de referencia atacar de forma intensa la mejora del perfil del cliente.

Así, y aunque los datos existentes nos apuntan como un destino líder en ocupación (en invierno, esencialmente) hemos de fortalecer:

- Estancia media: dentro de una tendencia general a la reducción de la estancia, tenemos que luchar por, al menos, mantenerla, potenciando la combinación de posibilidades de ocio dentro de la Isla. Esto sin olvidar el fomento de los *short-breaks*, en especial con el mercado peninsular.

En definitiva, tenemos que evitar la minoración de la estancia y fidelizar más al cliente, ya que esto nos permitirá depender menos de nuevos aumentos de turistas, lo que fomentará asimismo la sostenibilidad del destino.

- Gasto medio: de forma paralela al punto anterior, hemos de ofrecer un producto más interesante, más atractivo para el visitante, que nos

permita atraer a la Isla a un turista con mayor capacidad y predisposición al gasto. En definitiva, convertir el círculo vicioso "baja calidad-bajo precio-cliente bajo gasto" por el virtuoso de "servicio atractivo-precio razonable-cliente predispuesto al gasto".

- Precios alojativos: sustentados en los aspectos anteriores, podemos consolidar las fortalezas del destino, que son muchas, para posicionar nuestra planta alojativa dentro de un nivel de tarifas lógico y suficiente que alimente a toda la cadena de valor turística.
- Estacionalidad: partiendo de la premisa de que Canarias es, probablemente, el destino menos desestacionalizado del mundo, hemos de analizar con calma las curvas de rendimiento turístico durante el año, e intentar incidir de forma especial en la temporada baja.

El fomento de eventos que den notoriedad del destino, el análisis de aquellos mercados con posible predisposición a viajar en estas fechas o el refuerzo de acciones promocionales pueden reducir la estacionalidad y generar múltiples efectos socioeconómicos: estabilidad del empleo, etc.

Cierre año 2004.

Del cierre del año turístico 2004 en nuestro entorno más cercano, Canarias, indicar que ha estado marcado en gran medida por la vitalidad del mercado nacional, que, en gran medida, ha paliado la inestabilidad de británicos y alemanes.

Sin embargo, la falta de indicadores fieles para la demanda nacional en Canarias impiden dar con exactitud su avance, aunque para Gran Canaria los datos de los operadores nos sitúan en un 20% de crecimiento en 2004, lo que consolida al mercado español como el tercero en importancia en la Isla.

Entrada de turistas extranjeros en Canarias. 2003-2004.				
ISLAS	2003	2004	Diferencia	Porcentaje
GRAN CANARIA	2.865.475	2.769.898	-95.577	-3,34%
FUERTEVENTURA	1.414.108	1.314.017	-100.091	-7,08%
LANZAROTE	1.853.085	1.770.176	-82.909	-4,47%
TENERIFE	3.582.195	3.457.070	-125.125	-3,49%
LA PALMA	121.922	116.104	-5.818	-4,77%
CANARIAS	9.836.785	9.427.265	-409.520	-4,16%

Fuente: AENA. Consejería de Turismo Gobierno de Canarias.

En cuanto a otros indicadores de actividad que nos permitan definir un resultado global del año, los datos iniciales de gasto turístico ofrecidos para el conjunto de Canarias indican un crecimiento nominal en torno al 1%.

Por tanto, si deflactamos este crecimiento (esto es, quitamos el efecto de la inflación), llegamos a la conclusión de que el gasto turístico medio en términos reales ha bajado en 2004.

Estos datos coinciden con los planteamientos realizados a nivel nacional, en los que se indica que, con independencia de crecimientos o decrecimientos cuantitativos, el gasto medio por turista registra una tendencia a la baja.

Este hecho afecta directamente a la capacidad de generación de empleo y riqueza por el turismo, y produce que, según estimaciones de Exceltur, el gasto medio por turista en España en el año 2004 sea inferior al que se registró en el año 2000.

Destinos competidores

Como cierre del presente documento simplemente queremos apuntar algunos datos significativos sobre la evolución de nuestros principales competidores.

A lo largo de este y anteriores Informes, hemos incidido sobre la dualidad del mercado turístico emisor, en cuanto a las ganancias de cuota de mercado de los denominados *destinos emergentes* frente al estancamiento evidente de los destinos tradicionales costeros europeos (España, principalmente).

Si echamos un breve vistazo a los resultados de número de visitantes, observamos cómo Turquía se acerca ya a los 18 millones de turistas anuales, con un crecimiento del 25% en el año 2004.

O podemos pararnos en Croacia, destino con una posición geográfica y crecientes fortalezas en cuanto a calidad del producto y seguridad; Croacia registró 8 millones de llegadas en 2004, lo que lo sitúa en el mismo nivel de demanda frente a un destino tan señalado como Egipto.

Evidentemente, hablamos de volumen de demanda y no analizamos niveles de precios o de gasto (su fuerza radica en buena medida en el factor precio).

Por ello, si en nuestro destino trabajamos en los cuatro factores antes mencionados (estancia media, gasto, precios alojativos, estacionalidad) conseguiremos posicionarnos en un perfil de cliente con un gasto suficiente para asegurar la sostenibilidad económica del turismo en la Isla, y, ante todo, con un cliente satisfecho, repetidor y fidelizado. Si obtenemos esto, los competidores competirán y nos pondrán las cosas difíciles, pero conservaremos nuestro status de líder.

Anexo: Ocupación en Gran Canaria. Año 2004.

OCUPACION MEDIA EN GRAN CANARIA POR MESES Y SEGMENTOS. 2004.			
MES	HOTELERA	EXTRAHOTELERA	TOTAL
ENERO	77,76	81,31	80,18
FEBRERO	80,62	81,31	81,09
MARZO	76,46	81,71	80,04
ABRIL	65,11	65,15	65,14
MAYO	63,93	43,42	49,96
JUNIO	65,18	44,94	51,39
JULIO	69,86	57,60	57,60
AGOSTO	80,20	72,45	72,45
SEPTIEMBRE	75,78	59,75	64,86
OCTUBRE	72,45	63,73	66,51
NOVIEMBRE	80,11	80,35	80,27
DICIEMBRE	74,02	76,42	75,66
MEDIA	73,46	67,35	69,23

Fuente: Instituto Nacional de Estadística.

Elaboración: Patronato de Turismo de Gran Canaria.

OCUPACION EN GRAN CANARIA. AÑO 2004.

