



Cabildo de  
Gran Canaria

# PATRONATO DE TURISMO DE GRAN CANARIA

## COYUNTURA DEL SECTOR TURISTICO

AGOSTO DE 2004

INICIO TEMPORADA DE  
VERANO Y PREVISIONES  
TEMPORADA DE  
INVIERNO

**COYUNTURA DEL SECTOR TURISTICO  
AGOSTO DE 2004  
INICIO TEMPORADA DE VERANO Y PREVISIONES TEMPORADA DE  
INVIERNO**

**INDICE**

➤ <b>PRÓLOGO</b>	<b>1</b>
➤ <b>INDICADORES:</b>	<b>2</b>
<b>1. Entrada de turistas extranjeros:</b>	<b>2</b>
1.1 Gran Canaria. Datos globales. Datos por zonas y nacionalidades. Julio. Enero-Julio.	5
1.2 Canarias. Datos globales. Julio. Enero-Julio.	7
1.3 Tourism on Line. Estadísticas turísticas de Gran Canaria.	10
<b>2. Mercados de origen. Evolución y perspectivas.</b>	<b>13</b>
<b>3. Oferta turística en Gran Canaria.</b> Distribución geográfica y por categorías. Evolución de capacidad.	<b>16</b>
<b>4. Indicadores del sector alojativo:</b>	<b>19</b>
4.1 Encuesta de ocupación hotelera.	19
4.2 Encuesta de ocupación extrahotelera.	23
<b>5. Precios:</b>	<b>27</b>
5.1 Índice de Precios de Consumo.	27
5.2 Índices de Precios e Ingresos hoteleros.	27
<b>6. Empleo:</b>	<b>29</b>
6.1 Encuesta de Población Activa.	29
6.2 Parados registrados en el INEM.	30
<b>7. CONCLUSIONES.</b>	<b>32</b>
<b>ANEXO 1.</b> DECALOGO DEL TURISMO DE GRAN CANARIA. CUMBRE DEL TURISMO.	<b>35</b>
<b>ANEXO 2.</b> ENTRADA DE TURISTAS EXTRANJEROS EN GRAN CANARIA. AGOSTO DE 2004.	<b>36</b>

(\*) Los datos del presente informe vienen referidos en su mayoría al mes de julio de 2004.

Los datos que van a poder analizar a lo largo del presente Informe de Coyuntura coinciden en dos aspectos: la continuidad durante 2004 de las dificultades acusadas en los últimos años, frente a unas expectativas de recuperación de la demanda turística que se pueden comenzar a cristalizar en la temporada de invierno 2004-2005.

Así, los informes recibidos de diferentes mercados, especialmente el escandinavo, muestran una reactivación de las reservas de paquetes turísticos para el próximo período invernal.

Ante este hecho hemos de ser prudentes, muy prudentes, ya que es solamente una pequeña luz en medio de una situación complicada.

Tenemos que seguir trabajando, trabajando todos juntos, apelando al espíritu que hemos conseguido en la Cumbre del Turismo de Gran Canaria, y que se basa en el consenso, la coordinación y el apoyo a un objetivo de todos: decir *Gran Canaria, Turismo Sí*.

En definitiva, tenemos que ser *únicos, eficientes, diferentes y líderes* en nuestra actividad turística, y conseguir que los grancanarios continúen generando riqueza y bienestar gracias al turismo.

Hemos dado un pequeño paso, como es la puesta en marcha de la Cumbre del Turismo, con el que hemos ofrecido una imagen de unidad y renovación a todo el sector turístico nacional e internacional.

Pero, ahora es el momento más complicado, el momento de mantener viva la llama y de traducir en hechos, en realidades, las promesas y planes que presentamos el pasado mes de junio; solo así conseguiremos tener credibilidad, interior y exterior.

Y dentro de las diferentes propuestas presentadas con motivo de esta Cumbre se encuentra una directamente relacionada con el Informe de Coyuntura que tienen en sus manos, y no es otra que la puesta en marcha de un Centro de Datos Turísticos de Gran Canaria, como ente responsable de la creación y potenciación de canales de información económico-estadística que nos permitan conocer la realidad de nuestro sector más importante.

Para poder planificar de forma adecuada es indispensable contar con información actualizada y completa; por ello, dotaremos en los próximos meses a este Centro de Datos de una estructura capaz de atender las necesidades de una actividad como el turismo en Gran Canaria.

**Juan José Cardona González**  
**Consejero-Presidente**  
**Patronato de Turismo de Gran Canaria**

## **Indicadores**

### **1. Entrada de turistas extranjeros.**

#### **1.1 Gran Canaria.**

##### **Datos globales.**

##### **A) Julio de 2004**

Durante julio de 2004 se recibieron en Gran Canaria 197.221 visitantes extranjeros, un 10,17% menos que en la misma mensualidad de 2003 (22.330 turistas menos). Con respecto al mes de junio de 2004, se registra un incremento del 23,24%.

Debemos recordar que en julio de 2003 la llegada de visitantes extranjeros fue de 219.551, lo que supuso, en su momento, un descenso interanual del 2,77% con respecto a julio de 2002.

Recordemos que en todo momento nos referimos a turistas extranjeros, ya que el mercado nacional no está considerado dentro de las estadísticas elaboradas por AENA.

##### **B) Enero-julio de 2004**

Si tomamos como referencia los siete primeros meses de 2004, observamos que han llegado a Gran Canaria 1.560.311 visitantes foráneos, lo que en términos de variación interanual representa un descenso del 6,12%, o lo que es lo mismo, 101.761 menos que en idéntico período de 2003.

Recordemos que entre enero y julio del pasado año la entrada de turistas extranjeros a la Isla había crecido en un 0,82%.

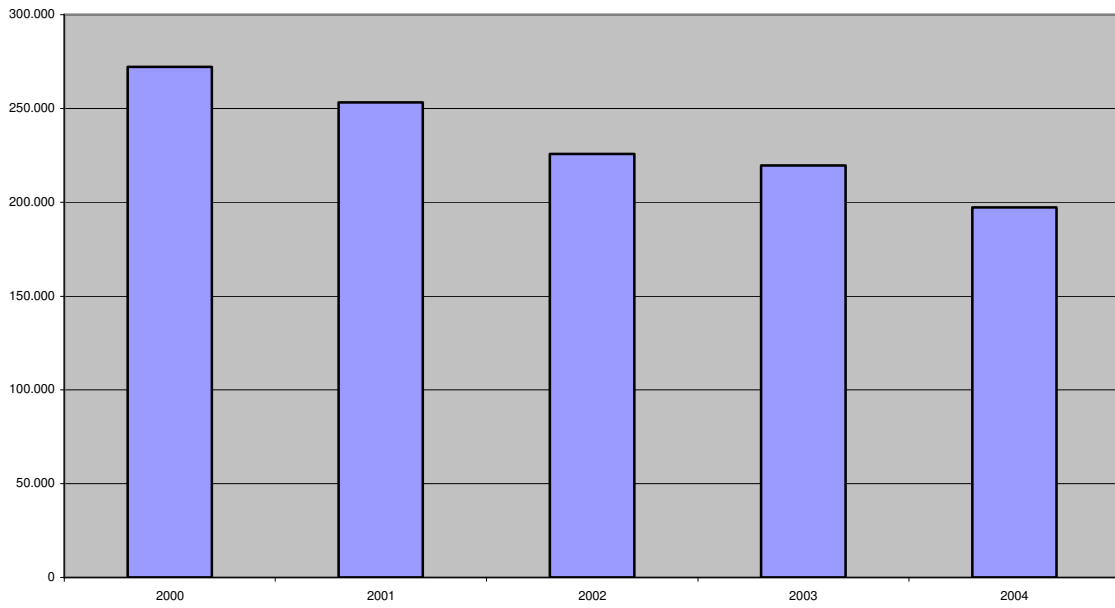
## ENTRADA DE TURISTAS EN GRAN CANARIA, POR GRUPOS. JULIO 2004.

		jul-04	jul-03	VAR INTER	jun-04	VAR MENS.	CUOTA
<b>GERMANOS</b>	ALEMANIA	51.402	59.894	-14,18%	44.496	15,52%	18,55%
	AUSTRIA	3.666	4.133	-11,30%	3.286	11,56%	1,32%
	SUIZA	5.288	4.046	30,70%	3.021	75,04%	1,91%
	<b>total</b>	<b>60356</b>	<b>68073</b>	<b>-11,34%</b>	<b>50803</b>	<b>18,80%</b>	<b>21,79%</b>
<b>ANGLOFONOS</b>	REINO UNIDO	70.767	79.642	-11,14%	60965	16,08%	25,55%
	IRLANDA	13.871	13.518	2,61%	11.101	24,95%	5,01%
	<b>total</b>	<b>84638</b>	<b>93160</b>	<b>-9,15%</b>	<b>72066</b>	<b>17,45%</b>	<b>30,55%</b>
				60.965			
<b>ESCANDINAVOS</b>	SUECIA	3.720	3.725	-0,13%	4.811	-22,68%	1,34%
	NORUEGA	4.857	5.846	-16,92%	5.378	-9,69%	1,75%
	DINAMARCA	2.244	2.368	-5,24%	2.824	-20,54%	0,81%
	FINLANDIA	1.073	872	23,05%	861	24,62%	0,39%
	ISLANDIA	0	0	-	0	-	0,00%
	<b>total</b>	<b>11894</b>	<b>12811</b>	<b>-7,16%</b>	<b>13874</b>	<b>-14,27%</b>	<b>4,29%</b>
<b>BENELUX</b>	HOLANDA	18.039	21.311	-15,35%	11.278	59,95%	6,51%
	BELGICA	5.901	6.461	-8,67%	3.297	78,98%	2,13%
	LUXEMBURGO	1.125	1.281	-12,18%	973	15,62%	0,41%
	<b>total</b>	<b>25065</b>	<b>29053</b>	<b>-13,73%</b>	<b>15548</b>	<b>61,21%</b>	<b>9,05%</b>
<b>PENINSULA</b>	ESPAÑA(*)	79.807	68.303	16,84%	-	-	-
	PORTUGAL	5.051	4.531	11,48%	452	1017,48%	1,82%
	<b>total</b>	<b>84858</b>	<b>72834</b>	<b>16,51%</b>	<b>452</b>	<b>18673,97%</b>	<b>30,63%</b>
<b>PAISES ESTE</b>	REP. CHECA	1.757	2.628	-33,14%	1.021	72,09%	0,63%
	POLONIA	501	463	8,21%	417	20,14%	0,18%
	FED. RUSA	0	0	-	0	-	0,00%
	<b>total</b>	<b>2.258</b>	<b>3.091</b>	<b>-26,95%</b>	<b>1.438</b>	<b>57,02%</b>	<b>0,82%</b>
<b>MEDITERRANEO</b>	FRANCIA	1.999	2.128	-6,06%	1.422	40,58%	0,72%
	ITALIA	1.471	2.637	-44,22%	1.142	28,81%	0,53%
	<b>total</b>	<b>3.470</b>	<b>4.765</b>	<b>-27,18%</b>	<b>2.564</b>	<b>35,34%</b>	<b>1,25%</b>
<b>OTROS</b>	<b>total</b>	<b>4.489</b>	<b>4.067</b>	<b>10,38%</b>	<b>3.287</b>	<b>36,57%</b>	<b>2,05%</b>
	<b>TOTAL</b>	<b>277.028</b>	<b>287.854</b>	<b>-3,76%</b>	<b>160.032</b>	<b>73,11%</b>	<b>100,00%</b>

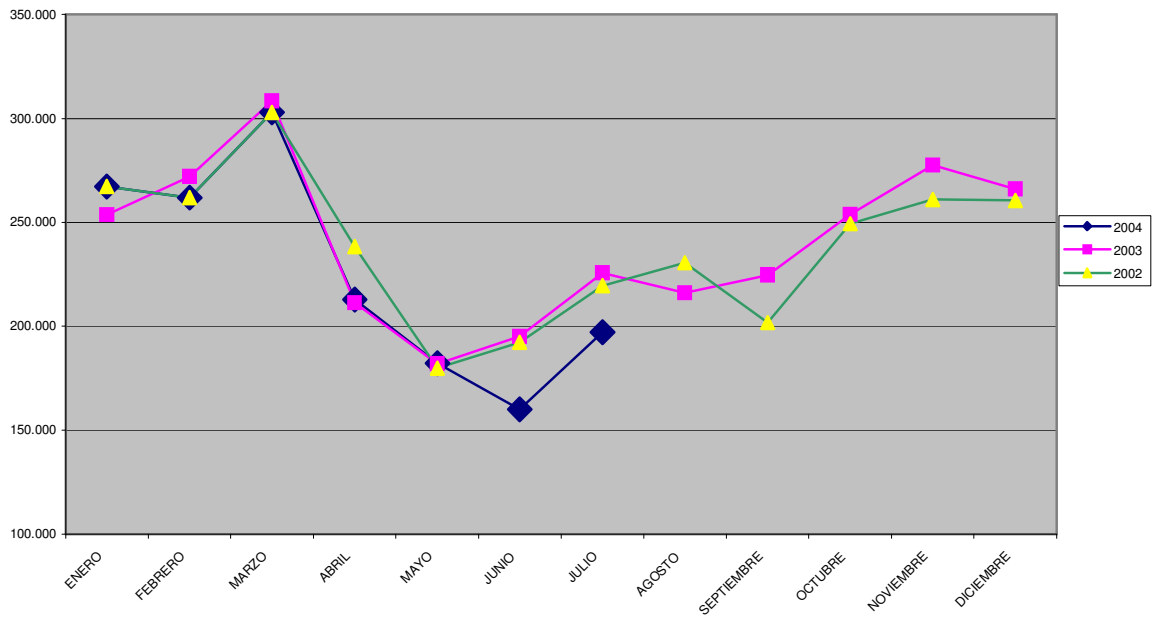
Fuente: AENA. Gobierno de Canarias.

(\*) Estimación propia, en base al dato de movimiento de pasajeros entre Gran Canaria y territorio peninsular.

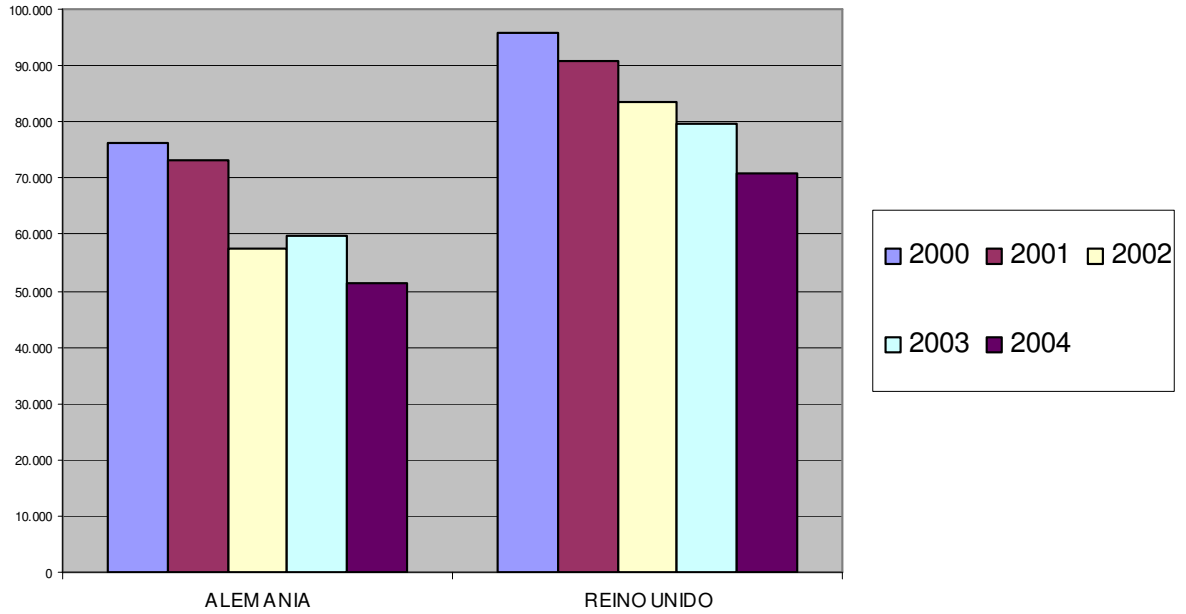
**Turistas extranjeros en Gran Canaria. Julio. 2000-2004.**



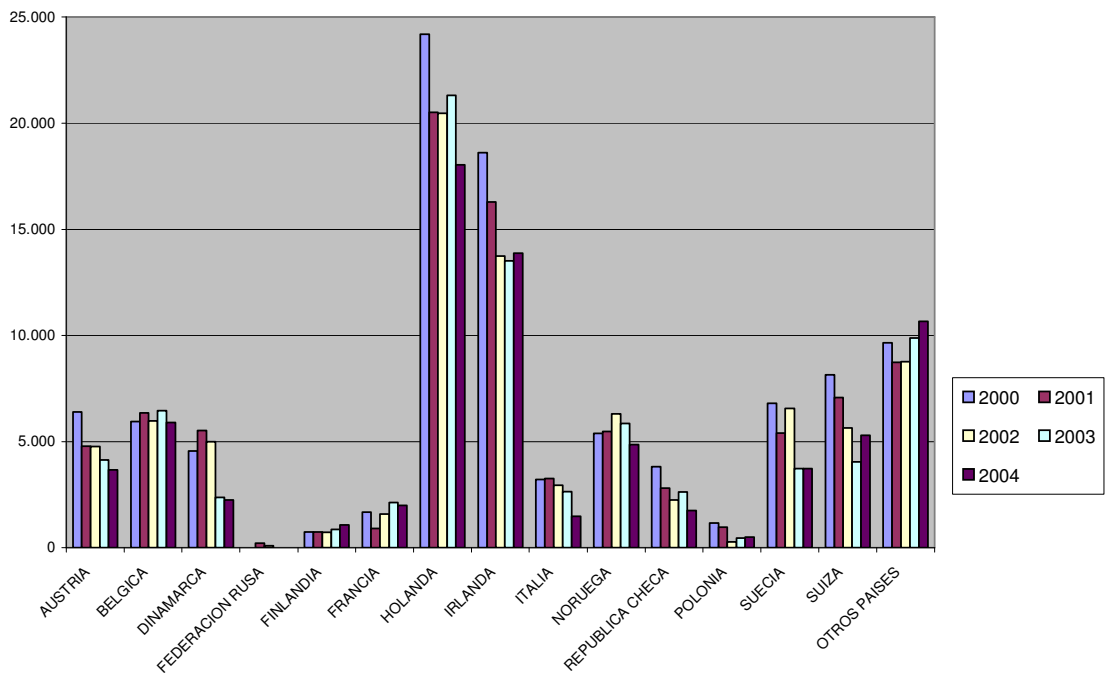
**TURISTAS EXTRANJEROS EN GRAN CANARIA POR MESES. 2002-2004.**



**ENTRADA DE TURISTAS EN GRAN CANARIA. REINO UNIDO Y ALEMANIA.  
JULIO. 2000-2004.**



**ENTRADA DE TURISTAS EN GRAN CANARIA.  
JULIO. 2000-2004.**

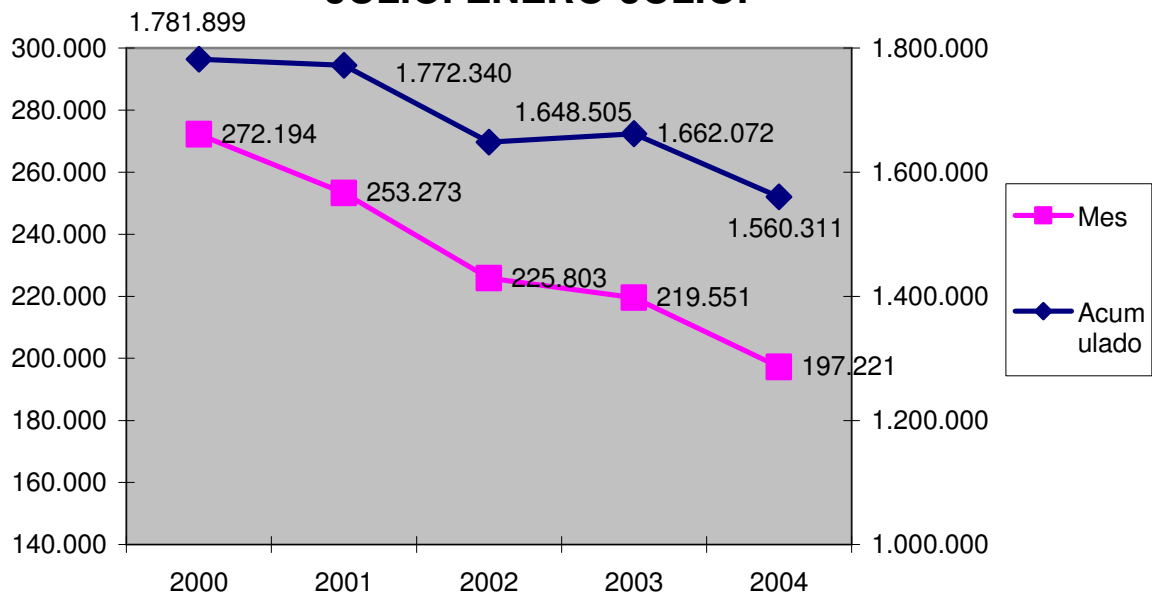


**FUENTE: AENA. CONSEJERIA DE TURISMO. GOBIERNO DE CANARIAS.  
ELABORACION: PATRONATO DE TURISMO DE GRAN CANARIA.**

**ENTRADA DE TURISTAS EN GRAN CANARIA. ACUMULADO ENERO-JULIO 2004.**

PAIS	2003	2004	DIFERENCIA	VAR %
ALEMANIA	465.490	422.248	-43.242	-9,29%
AUSTRIA	30.842	30.298	-544	-1,76%
BELGICA	32.944	30.198	-2.746	-8,34%
DINAMARCA	63.019	60.980	-2.039	-3,24%
FEDERACION RUSA	239	98	-141	-59,00%
FINLANDIA	53.178	52.709	-469	-0,88%
FRANCIA	11.687	11.166	-521	-4,46%
REINO UNIDO	474.000	426.552	-47.448	-10,01%
HOLANDA	119.356	110.783	-8.573	-7,18%
IRLANDA	73.286	69.861	-3.425	-4,67%
ITALIA	23.594	18.201	-5.393	-22,86%
NORUEGA	100.123	111.216	11.093	11,08%
REPUBLICA CHECA	14.737	9.101	-5.636	-38,24%
POLONIA	2.152	2.125	-27	-1,25%
SUECIA	119.350	119.917	567	0,48%
SUIZA	29.668	29.934	266	0,90%
PORTUGAL	9.137	10.028	891	9,75%
LUXEMBURGO	9.149	8.374	-775	-8,47%
ISLANDIA	5.717	8.012	2.295	40,14%
OTROS PAISES	24.404	28.510	4.106	16,83%
<b>TOTALES</b>	<b>1.662.072</b>	<b>1.560.311</b>	<b>-101.761</b>	<b>-6,12%</b>

**TURISTAS EN GRAN CANARIA. 2000-2004.  
JULIO. ENERO-JULIO.**





## **1.2 Canarias. Datos globales y por mercados. Julio. Enero-Julio 2004.**

### **A) Julio de 2004**

Durante el mes de julio llegaron a Canarias un total de 741.643 turistas extranjeros, un 6,73% menos que en el mismo período del año 2004. Analizando los datos por Islas, todas las analizadas registran descensos interanuales, situados entre el -10,47% de Fuerteventura y el -3,14% de Tenerife.

En términos de volumen global de turistas recibidos, se registra un orden en relación al número de camas insulares; así, de los 6.960 turistas contabilizados en La Palma (que contabiliza 8.274 camas, según el ISTAC) se pasa a los 263.138 de Tenerife, en base a las más de 180.000 plazas turísticas de las que dispone según el Cabildo Insular tinerfeño (recordemos que Gran Canaria se sitúa en torno a las 154.000).

Por mercados de origen, el caso de Alemania es el que muestra mayores descensos, con un -10,27% a nivel regional, mientras que a nivel insular es La Palma la que registra la caída más alta, seguida de Lanzarote (-19,54% y -18,12%, respectivamente).

Para el Reino Unido, se registra una caída más atenuada (-6,66%); sin embargo, a nivel insular los resultados varían notablemente, ya que mientras Tenerife descendía un 2,23%, en Fuerteventura el decremento llega hasta el 21,37%. Por último, en el mercado sueco el descenso regional del 31,89% contrasta con el -0,13% registrado en Gran Canaria y el -68,26% alcanzado en el caso de Tenerife.

### **B) Enero-julio de 2004**

En lo que va de año el volumen de turismo receptivo extranjero en Canarias ha descendido un 5,83% respecto del mismo intervalo de 2003.

Este descenso, al igual que lo comentado para julio, se repite en todas las Islas, aunque con diferente intensidad, ya que frente al -10,48% de La Palma o el -9,31% de Fuerteventura nos encontramos con un -3,10% en Tenerife o un -6,12% para Gran Canaria.

Analizando por mercados geográficos, repetimos lo apuntado en julio, con una caída generalizada para Alemania y Reino Unido, aunque con mayor intensidad en el caso germano; mientras, en el caso sueco, Gran Canaria es la única Isla que registra un incremento (0,48%), lo que no evita que para el conjunto de Canarias el acumulado sea del -7,69%.

**Entrada de turistas en Canarias. Julio. 2003-2004.**

<b>ISLAS</b>	<b>2003</b>	<b>2004</b>	<b>Diferencia</b>	<b>Porcentaje</b>
<b>GRAN CANARIA</b>	<b>219.551</b>	<b>197.221</b>	<b>-22.330</b>	<b>-10,17%</b>
<b>FUERTEVENTURA</b>	<b>123.306</b>	<b>110.390</b>	<b>-12.916</b>	<b>-10,47%</b>
<b>LANZAROTE</b>	<b>173.214</b>	<b>163.934</b>	<b>-9.280</b>	<b>-5,36%</b>
<b>TENERIFE</b>	<b>271.672</b>	<b>263.138</b>	<b>-8.534</b>	<b>-3,14%</b>
<b>LA PALMA</b>	<b>7.389</b>	<b>6.960</b>	<b>-429</b>	<b>-5,81%</b>
<b>CANARIAS</b>	<b>795.132</b>	<b>741.643</b>	<b>-53.489</b>	<b>-6,73%</b>

**Entrada de turistas en Canarias. Enero-julio. 2003-2004.**

<b>ISLAS</b>	<b>2003</b>	<b>2004</b>	<b>Diferencia</b>	<b>Porcentaje</b>
<b>GRAN CANARIA</b>	<b>1.662.072</b>	<b>1.560.311</b>	<b>-101.761</b>	<b>-6,12%</b>
<b>FUERTEVENTURA</b>	<b>826.708</b>	<b>749.782</b>	<b>-76.926</b>	<b>-9,31%</b>
<b>LANZAROTE</b>	<b>1.097.643</b>	<b>1.014.706</b>	<b>-82.937</b>	<b>-7,56%</b>
<b>TENERIFE</b>	<b>2.060.759</b>	<b>1.996.824</b>	<b>-63.935</b>	<b>-3,10%</b>
<b>LA PALMA</b>	<b>76.379</b>	<b>68.372</b>	<b>-8.007</b>	<b>-10,48%</b>
<b>CANARIAS</b>	<b>5.723.561</b>	<b>5.389.995</b>	<b>-333.566</b>	<b>-5,83%</b>

**ENTRADA DE TURISTAS EN CANARIAS POR MERCADOS. JULIO. ENERO-JULIO 2004.**

**Mercado alemán**

ISLAS	Mes de julio		Enero-julio	
	Var. Total	Var. %	Var. Total	Var. %
GRAN CANARIA	-8.492	-14,18%	-43.242	-9,29%
FUERTEVENTURA	-2.087	-3,80%	-57.967	-13,89%
LANZAROTE	-6.505	-18,12%	-46.096	-17,92%
TENERIFE	-2.911	-6,16%	-24.920	-6,13%
LA PALMA	-954	-19,54%	-6.317	-11,76%
CANARIAS	-20.949	-10,27%	-178.542	-11,16%

**Mercado británico**

ISLAS	Mes de julio		Enero-julio	
	Var. Total	Var. %	Var. Total	Var. %
GRAN CANARIA	-8.875	-11,14%	-47.448	-10,01%
FUERTEVENTURA	-9.595	-21,37%	-8.634	-3,31%
LANZAROTE	-2.614	-2,89%	-19.092	-3,50%
TENERIFE	-3.405	-2,23%	-14.768	-1,42%
LA PALMA	0	0,00%	-699	-19,98%
CANARIAS	-24.489	-6,66%	-90.641	-3,90%

**Mercado sueco**

ISLAS	Mes de julio		Enero-julio	
	Var. Total	Var. %	Var. Total	Var. %
GRAN CANARIA	-5	-0,13%	567	0,48%
FUERTEVENTURA	0	0,00%	-7.893	-46,28%
LANZAROTE	-915	-55,69%	-545	-2,43%
TENERIFE	-1.486	-68,26%	-8.907	-15,01%
LA PALMA	0	0,00%	0	0,00%
CANARIAS	-2.406	-31,89%	-16.778	-7,69%

FUENTE: AENA.CONSEJERIA DE TURISMO DEL GOBIERNO DE CANARIAS.

### 1.3 Tourism on Line. Estadísticas turísticas de Gran Canaria.

En el presente apartado comentamos las cifras que se extraen a través de las fichas de policía realizadas a la llegada de los visitantes a los establecimientos alojativos de la Isla, dentro del proyecto Tourism on Line.

- Entrada de turistas, por nacionalidades.

Los turistas españoles son los más numerosos, con el 37,45% del total (dato que engloba tanto residentes canarios como peninsulares), seguidos por los del Reino Unido (23,09%) y Alemania (13,29%). Estos tres mercados acaparan cerca del 74% de la demanda. Por detrás de ellos encontramos otros mercados, destacando el holandés (6,20%), a distancia de irlandeses o suizos, dentro de los establecimientos encuestados por Tourism on Line.

- Turistas por perfil de edad.

Se observa una distribución centrada en los grupos de mediana edad (31-45 años), que representan el 34,23% de la demanda, por delante del 21,11% del segmento joven (17-24 años), mientras que la categoría de más de 60 años queda en el 5,18%, porcentaje bastante inferior al registrado en la temporada invernal.

- Turistas según municipio de estancia.

Los turistas hospedados en los establecimientos adscritos a Tourism on Line se distribuyeron así según municipios: 63,39% en San Bartolomé de Tirajana, 14,22% en Mogán, 21,64% en Las Palmas de Gran Canaria y el 0,76% restante en Santa Brígida.

**\*Nota: se debe tener en cuenta que la distribución atiende a los establecimientos adscritos a Tourism on Line en cada municipio de forma voluntaria.**

- Estancia media.

En función del tipo de alojamiento elegido por los turistas, el alojamiento extrahotelero mantiene unos niveles de estancia de 9,32 días, mientras que en el segmento hotelero esta cifra desciende hasta los 6,52 días.

Y, como promedio, la estancia media global se sitúa en los 7,89 días.

**ENTRADA DE TURISTAS EN ESTABLECIMIENTOS AFILIADOS A  
TOURISM ON LINE. GRAN CANARIA. JULIO DE 2004.**

PAÍS	%
ALEMANIA	13,29%
AUSTRIA	0,92%
BELGICA	0,96%
DINAMARCA	0,50%
ESPAÑA	37,45%
FINLANDIA	0,03%
FRANCIA	0,67%
IRLANDA	4,75%
ITALIA	1,01%
NORUEGA	0,92%
PAÍSES BAJOS	6,20%
POLONIA	0,38%
REINO UNIDO	23,09%
SUECIA	0,58%
SUIZA	2,69%
OTROS	6,56%

**ENTRADA DE TURISTAS EN ESTABLECIMIENTOS AFILIADOS A  
TOURISM ON LINE, POR EDADES. JULIO DE 2004.**

Edad	%
0-12 años	1,50%
13-16 años	1,80%
17-24 años	21,11%
25-30 años	12,62%
31-45 años	34,23%
46-60 años	19,37%
Mayores de 60 años	5,18%
Indeterminados	4,19%

**ENTRADA DE TURISTAS EN ESTABLECIMIENTOS AFILIADOS A  
TOURISM ON LINE, POR MUNICIPIO. JULIO DE 2004.**

Municipio	% de entradas	Estancia media
Las Palmas de Gran Canaria	21,64%	4,47
Mogán	14,22%	9,42
San Bartolomé de Tirajana	63,39%	9,08
Santa Brígida	0,76%	1,85

**ESTANCIA MEDIA EN ESTABLECIMIENTOS AFILIADOS A TOURISM ON LINE,  
POR CATEGORIAS. JULIO DE 2004.**

CATEGORIA	MEDIA DE DÍAS DE ESTANCIA
EXTRAHOTELEROS	9,39
1 LLAVE	8,96
2 LLAVES	9,60
3 LLAVES	9,74
HOTELEROS	6,52
1 ESTRELLA	2,59
2 ESTRELLAS	3,55
3 ESTRELLAS	7,69
4 ESTRELLAS	6,25
5 ESTRELLAS	3,07
TOTAL	7,89

**Fuente: Tourism on Line.  
Elaboración: Patronato de Turismo de Gran Canaria.**

## **2. Mercados de origen. Evolución y perspectivas.**

### **Mercado escandinavo**

El verano 2004 está suponiendo un giro en la situación de los últimos tiempos, presentando claros índices de mejoría, gracias a factores como la pérdida del temor a viajar, el aparente fin de la recesión económica en la región, y, especialmente, el hecho de el verano de 2004 haya sido, según los expertos, el peor de los últimos 25 años climatológicamente.

Esta combinación ha hecho que la demanda de viajes hacia el sur de Europa se dispare, consiguiendo mejorar las previsiones de viajes al exterior, vender la práctica totalidad del verano a precios de catálogo e incrementar las vacaciones en los meses de agosto y septiembre

Los principales mayoristas prevén mejorar sus resultados, al ver como el porcentaje de reservas anticipadas para este invierno, e incluso para el próximo verano 2005, está muy por encima del año anterior (+20% para ambos aproximadamente).

### **Mercado anglófono**

El mercado de paquetes turísticos correspondiente al verano 2004 se encuentra un 8% por debajo de los niveles del 2003, con un total de 9.088.869 paquetes vendidos frente a los 9.899.684 acumulados a fecha 31 de Julio, según un informe publicado por AC Nielsen.

En la temporada de Verano, muy marcada por el turismo familiar de sol y playa y muy sensible al factor precio a la hora de escoger el destino de vacaciones, los grandes grupos de TT.OO británicos confirman que los destinos de costa tradicionales del sur de Europa como Portugal, Grecia, Francia y España están sufriendo especialmente, con niveles de reservas, que en algunos casos (Canarias, Costa Blanca o Costa del Sol) rondan descensos de hasta el 20% sobre los resultados del verano 2003.

Por el contrario, los destinos fuera de la zona Euro del Mediterráneo Oriental como Bulgaria, Croacia y Turquía, los del norte de Africa como Túnez, Marruecos, Egipto y los Emiratos Árabes están obteniendo resultados excepcionales. Esta situación se presenta similar para el invierno 2004-2005, gracias al cada vez mejor posicionamiento de este tipo de destinos dentro del mercado invernal.

### **Mercados germanos**

En el campo económico, puede darse por seguro que Alemania no podrá cumplir con las exigencias del Pacto de Estabilidad europeo que sitúa el déficit máximo permitido en el 3%; mientras, los alemanes siguen ahorrando en

exceso y es una tendencia que probablemente se intensificará también en 2005. La demanda interna ha caído nuevamente, esta vez un 0,1%, situación que viene a confirmar el miedo constante que sufren los alemanes ante la incertidumbre del futuro.

En el ámbito turístico, se confía en que 2004 y 2005 sean los años de la recuperación; así, la Asociación Alemana de Agencias de Viajes y Touroperadores ha pronosticado un crecimiento en el volumen de negocios en Alemania de entre el 1% y el 3% en 2004 y entre 3% y el 5% en 2005.

El año 2004 será el de los destinos de larga distancia, por el éxito de una recuperación propiciada principalmente por un bajo curso del dólar que permitido que los paquetes turísticos al Caribe, EE.UU., Méjico, Canadá y el Sureste asiático hayan descendido más de un 20%. Otros destinos que vivirán un buen final de 2004 serán Egipto, con un fuerte crecimiento, Turquía y Mallorca, que vive un renacer en el mercado alemán, si bien sólo en cantidad de clientes y no en volumen de negocios.

### **Península Ibérica**

A falta de datos globales para el cierre de la temporada de verano por parte de los distintos TT.OO. nacionales, las cifras disponibles hasta el momento indican un crecimiento importante, entre un 15% y un 20% respecto a los números del verano 2003. En particular, tomando datos de movimiento de pasajeros para el mes de julio, se observan incrementos de tráfico con los distintos aeropuertos peninsulares, pero especialmente con aquellos en los que se han abierto y consolidado líneas directas con Gran Canaria.

Así, para el mes citado, el volumen de pasajeros llegados a la Isla desde Barcelona, Sevilla, Málaga o Santiago crece en porcentajes superiores al 40%. Este dinamismo responde a los buenos resultados del turismo nacional en el verano 2004, en el que los expertos coinciden que es la demanda interna la que está sosteniendo los niveles de ocupación, actividad e ingresos en el sector a nivel español.

Portugal: este mercado mantiene unas buenas expectativas para la presente temporada de verano, ante el aumento de las conexiones con Madeira, la existencia de líneas directas con la Portugal Peninsular y el importante flujo de turistas llegados vía Madrid; los últimos datos de entrada de pasajeros vía aeropuerto (descenso en agosto) no coinciden con las cifras aportadas por los distintos TT.OO. lusos.

### **Mercados latinos**

Italia: la fuerte competencia veraniega de destinos como Egipto, Túnez y Turquía, así como el importante peso que está teniendo el turismo interior para los italianos explica en buena medida los descensos registrados en este año.



Francia: los comentarios aportados por TT.OO. y hoteleros indican un buen nivel de ventas veraniegas en Gran Canaria; hemos de recordar, sin embargo, que gran parte del turismo galo en la temporada de verano viene por vía regular desde Madrid, con lo que los 1.999 contabilizados en julio por las estadísticas de entrada de extranjeros quedan por debajo de los datos reales.

## **Benelux**

Holanda: aunque los datos generales muestran una recuperación de las reservas (+1%) respecto al verano 2003, los crecimientos se circunscriben mayoritariamente en los destinos de larga distancia y Turquía, quien ha desplazado a España como primer destino veraniego para Holanda.

Gran Canaria, por su parte, acumula un descenso del 11,89% en el verano 2004 según la Asociación Holandesa de AA.VV., situándose un poco por encima del -15% de España, pero lejos de los resultados de destinos como Turquía y Egipto, principalmente motivados por el factor precio.

Bélgica: los datos para el actual verano muestran un crecimiento global de este mercado de un 2%; sin embargo, son Egipto, Turquía y Túnez quienes acaparan crecimientos de dos dígitos, en detrimento de España, que registra una caída de un 17%.

En este contexto, Gran Canaria obtiene un resultado mucho mejor al nacional, ya que registra, según los TT.OO. belgas, un descenso del 1,3% para el verano; recordemos, sin embargo, que este mercado muestra en lo que va de año una caída del 8% en la Isla.

## **Mercados del Este**

Respecto a la temporada de verano, destacar las buenas ventas registradas en el caso de Polonia, como muestra el 8% de crecimiento en julio; mientras, en el caso de la República Checa se ha registrado un descenso de actividad, aunque se están consiguiendo buenas ocupaciones en los vuelos existentes.

De cara al invierno, existen buenas perspectivas para nuevos mercados de cara al invierno en la Isla, especialmente Lituania y Estonia, que comenzarán su actividad a partir de octubre, mientras que se espera iniciar los vuelos con Hungría desde el mes de diciembre. Por último, en el caso de Rusia, ocurre un problema similar al apuntado para Polonia, ya que al compartir vuelos con otros destinos las estadísticas de AENA no reflejan la realidad del mercado.

### **3. Oferta turística en Gran Canaria. Distribución geográfica y por categorías. Evolución de capacidad.**

En la actualidad existen en Gran Canaria un total de 153.965 plazas turísticas, de las cuales 140.935 son autorizadas (esto es, con licencia de apertura concedida) y 13.030 pendientes (en proceso de obtención de la citada licencia).

#### *Distribución geográfica*

Los complejos alojativos en la Isla se encuentran mayoritariamente concentradas en tres municipios, San Bartolomé de Tirajana, Mogán y Las Palmas de Gran Canaria, que en conjunto representan más del 99% de la oferta, que se completa en otros diez ayuntamientos grancanarios.

Destaca ante todo San Bartolomé de Tirajana, con un total de 107.877 plazas, por delante de Mogán, con 37.695; tal y como comentaremos para el conjunto insular, es el segmento extrahotelero el predominante en ambas zonas, mientras que en Las Palmas de Gran Canaria es el segmento hotelero, por su mayor orientación al turismo urbano y de negocios.

#### *Distribución por categorías*

Como apuntamos, la oferta turística grancanaria se caracteriza por la preeminencia del sector extrahotelero, que en la actualidad engloba al 68,13% de la capacidad alojativa de la Isla.

Dentro de este grupo, es la categoría de 2 llaves la de mayor presencia, con 49.246, por delante de las 44.397 con categoría de 1 llave y las 11.253 situadas en complejos alojativos de 3 llaves.

Por su parte, el segmento hotelero alcanza las 49.069 camas, dentro de las cuales son los hoteles de 4 estrellas los más numerosos, sumando un total de 23.332 plazas, mientras que en 3 estrellas se registran 14.798; 4.830 están catalogadas como de 5 estrellas, quedando el resto encuadradas en las categorías más bajas (1 y 2 estrellas).

#### *Evolución de capacidad*

Tal y como podemos observar en el gráfico de la página 18 (en el que por motivos de homogeneidad solamente consideramos las plazas autorizadas), el volumen de plazas alojativas en Gran Canaria desde 1998 ha mostrado dos tendencias distintas: mientras hasta el año 2002 se registró un descenso continuado (motivado principalmente por el cierre de antiguos complejos extrahoteleros, frente a algunas aperturas de hoteles), mientras que en 2003 se registró un importante repunte, especialmente en el sector hotelero, que ha alcanzado un tamaño récord en la Isla, confirmado la cada vez mayor presencia de hoteles, y de alta categoría, dentro de nuestra oferta alojativa.

**PLAZAS TURISTICAS EN GRAN CANARIA. SEPTIEMBRE DE 2004.**

MUNICIPIO	PLAZAS TURISTICAS AUTORIZADAS			PLAZAS TURISTICAS PENDIENTES			PLAZAS TURISTICAS TOTALES		
	HOTELEROS	EXTRAH.	TOTAL	HOTELEROS	EXTRAH.	TOTAL	HOTELEROS	EXTRAH.	TOTAL
AGAETE	63	0	63	60	0	60	123	0	123
AGUIMES	10	0	10	0	0	0	10	0	10
ARTENARA	0	0	0	0	0	0	0	0	0
ARUCAS	0	0	0	0	0	0	0	0	0
FIRGAS	0	0	0	0	0	0	0	0	0
GALDAR	12	0	12	0	0	0	12	0	12
INGENIO	0	0	0	0	0	0	0	0	0
LAS PALMAS DE GRAN CANARIA	5588	1945	7533	37	0	37	5625	1945	7570
MOGAN	7553	24594	32147	4953	1497	6450	12506	26091	38597
MOYA	12	0	12	0	0	0	12	0	12
SAN BARTOLOMÉ DE TIRAJANA	26665	74475	101140	4057	1610	5667	30722	76085	106807
SAN NICOLÁS DE TOLENTINO	47	0	47	0	0	0	47	0	47
SANTA BRIGIDA	131	0	131	0	0	0	131	0	131
SANTA LUCIA DE TIRAJANA	56	0	56	336	0	336	392	0	392
SANTA MARIA DE GUIA	0	0	0	0	0	0	0	0	0
TEJEDA	14	0	14	0	0	0	14	0	14
TELDE	56	0	56	0	0	0	56	0	56
TEROR	0	0	0	18	0	18	18	0	18
VALLESECO	0	0	0	0	0	0	0	0	0
VALSEQUILLO	0	0	0	0	0	0	0	0	0
VEGA DE SAN MATEO	0	0	0	20	0	20	20	0	20
<b>TOTAL</b>	<b>40207</b>	<b>101014</b>	<b>141221</b>	<b>9481</b>	<b>3107</b>	<b>12588</b>	<b>49688</b>	<b>104121</b>	<b>153809</b>

Plazas autorizadas: aquellas que cuentan con licencia de apertura.

Plazas pendientes: aquellas que se encuentran en trámite de concesión de clasificación y apertura.

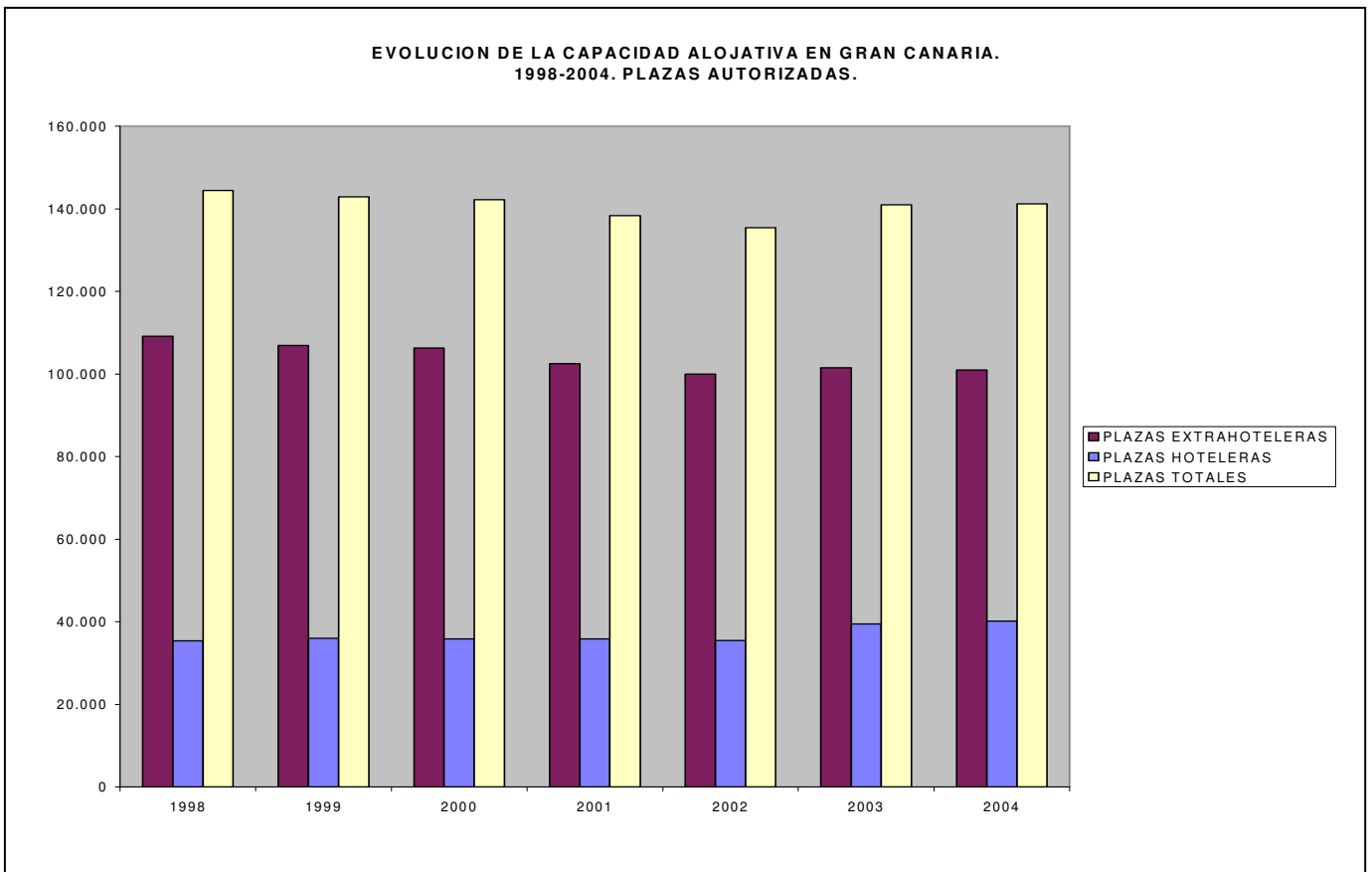
**Fuente: Patronato de Turismo de Gran Canaria.**

**PLAZAS TURISTICAS EN GRAN CANARIA, POR CATEGORIAS. SEPTIEMBRE DE 2004.**

CATEGORIA	AUTORIZADAS	PENDIENTES	TOTALES
1 ESTRELLA	3527	1299	4826
2 ESTRELLAS	16918	7327	24245
3 ESTRELLAS	14146	652	14798
4 ESTRELLAS	3315	147	3462
5 ESTRELLAS	2301	56	2357
<b>TOTAL PLAZAS HOTELERAS</b>	<b>40207</b>	<b>9481</b>	<b>49688</b>
1 LLAVE	42351	2505	44856
2 LLAVES	48278	588	48866
3 LLAVES	10385	14	10399
<b>TOTAL PLAZAS EXTRAHOTELERAS</b>	<b>101014</b>	<b>3107</b>	<b>104121</b>
<b>TOTAL PLAZAS</b>	<b>141221</b>	<b>12588</b>	<b>153809</b>

Plazas autorizadas: aquellas que cuentan con licencia de apertura.

Plazas pendientes: aquellas que se encuentran en trámite de concesión de clasificación y apertura.



## **4. Indicadores del sector alojativo.**

### **4.1 Encuesta de ocupación hotelera. Julio de 2004.**

#### **A) Comunidades Autónomas y provincias.**

##### **4.1.1 Viajeros entrados.**

A lo largo del mes de julio de 2004 se hospedaron en los establecimientos hoteleros de España 7.245.836 visitantes, de los cuales 4.063.941 eran de nacionalidad española frente a 3.181.985 extranjeros.

Por Comunidades Autónomas, Cataluña y Andalucía poseen los mayores volúmenes de personas alojadas; mientras, en el mercado nacional es Andalucía quien recibe más huéspedes (788.334), mientras que Baleares es la Comunidad que alojó a mayor número de extranjeros (981.685).

Descendiendo a nivel de Canarias, alcanzamos los 459.297 huéspedes, compuestos por 215.199 nacionales y 244.098 extranjeros; a nivel provincial, Santa Cruz de Tenerife se sitúa por encima, con 244.874 por 214.423 viajeros en la provincia de Las Palmas.

##### **4.1.2 Grado de ocupación.**

El grado de ocupación a nivel nacional alcanzó el 64,07%; este dato es superado en Canarias, ya que en el Archipiélago la ocupación media fue de 69 puntos porcentuales, únicamente superada por el 81,28% de Baleares.

Dentro de Canarias, fue la provincia de Las Palmas la que alcanzó el registro más alto, ya que sus establecimientos ocuparon de media el 69,77% de sus plazas (68,27% en Santa Cruz de Tenerife).

##### **4.1.3 Estancia media.**

El promedio de días de hospedaje en el conjunto de España fue de 4,02 jornadas, cifra inferior al de las zonas insulares (Canarias: 7,32 días; Baleares, 7,22 días).

En el ámbito provincial, Las Palmas, donde el registro medio llega hasta los 7,56 días, es la de mayor estancia media de todo el país, por delante de Santa Cruz de Tenerife (7,11 días).

## **B) Islas y municipios**

### 4.1.1 Grado de ocupación.

Analizando este indicador a nivel de islas, observamos que Gran Canaria alcanza el 69,86% de ocupación, frente al 68,80% de Tenerife y al 71,29% de Lanzarote.

Fuera del Archipiélago Canario, Menorca y Mallorca alcanzan los niveles más altos, con un 87,73% y un 81,14%, respectivamente.

En cuanto a los municipios canarios, es San Bartolomé de Tirajana el que registra un mayor índice de ocupación (73,17%), frente al 69,70% calculado para el caso de Adeje.

### 4.1.2 Nivel de reservas.

El porcentaje de ocupación reservado a dos y tres meses vista muestra a Gran Canaria en el primer lugar, con el 46,56% y 43,16% de reservas, de forma respectiva; estos niveles lo sitúan en el primer lugar a nivel nacional, por delante de Ibiza-Formentera y Tenerife.

En cuanto a los municipios, destacar los niveles de San Bartolomé de Tirajana, con porcentajes del 46,24% en el plazo de dos meses y del 41,31% en el caso de tres mensualidades; comparando con el resto de municipios a nivel canario y nacional, es el destino con datos de reservas más elevados, al menos a tres meses vista.

### 4.1.3 Estancia media.

Las mayores estancias medias por destino recogidas a nivel nacional se alcanzan en Lanzarote, con 7,80 días, por delante de los datos de Mallorca (7,41 días) e Ibiza-Formentera, que queda en 7,20 días.

Si analizamos los municipios turísticos, es Adeje el que obtiene un registro más alto, 8,24 días, por delante de San Bartolomé de Tirajana, con 8,20 días.

## Viajeros, pernoctaciones, estancia media provincias y CC.AA. Julio de 2004.

Provincias	Número de viajeros			Número de pernoctaciones			Estancia media
	Total	Residentes en España	Residentes en el extranjero	Total	Residentes en España	Residentes en el extranjero	
<b>TOTAL</b>	7.245.836	4.063.941	3.181.895	29.121.563	11.774.725	17.346.838	4,02
<b>Andalucía</b>	1.201.543	788.334	413.209	4.395.707	2.632.375	1.763.332	3,66
Cádiz	212.370	151.633	60.738	820.492	561.563	258.929	3,86
Málaga	361.307	189.171	172.136	1.730.922	756.390	974.533	4,79
Sevilla	139.950	78.500	61.450	260.646	136.522	124.124	1,86
<b>Balears (Illes)</b>	1.155.846	174.160	981.685	8.346.008	782.874	7.563.134	7,22
<b>Canarias</b>	459.297	215.199	244.098	3.360.505	1.027.173	2.333.332	7,32
Palmas (Las)	214.423	81.011	133.412	1.620.254	358.047	1.262.207	7,56
Santa Cruz de Tenerife	244.874	134.188	110.685	1.740.252	669.126	1.071.125	7,11
<b>Cataluña</b>	1.358.996	556.346	802.650	5.506.144	1.717.946	3.788.199	4,05
Barcelona	656.269	211.186	445.083	2.108.328	510.691	1.597.636	3,21
Girona	355.397	129.865	225.532	1.787.246	435.694	1.351.552	5,03
Lleida	70.732	57.965	12.766	181.059	149.660	31.400	2,56
Tarragona	276.599	157.329	119.269	1.429.512	621.901	807.610	5,17
<b>Comunidad Valenciana</b>	608.649	458.219	150.429	2.418.429	1.696.283	722.147	3,97
Alicante	321.715	228.367	93.348	1.487.439	912.502	574.937	4,62
Castellón	101.915	85.097	16.819	461.460	402.838	58.621	4,53
Valencia	185.018	144.756	40.262	469.531	380.942	88.589	2,54
<b>Madrid (Comunidad de)</b>	520.737	296.012	224.725	1.056.069	571.141	484.928	2,03

## Establecimientos, plazas, grado de ocupación, reservas, personal empleado. Julio de 2004.

Categoría	Número esta- blecimientos abiertos esti- mados según la encuesta	Número de plazas estima- das según la encuesta	Grado de ocupación			Reservas		Total personal empleado
			Por plazas	Por plazas en fin de semana	Por habita- ciones	A dos meses vista	A tres meses vista	
<b>TOTAL</b>	15.717	1.436.735	63,26	66,58	64,07	21,92	15,45	207.212
<b>Andalucía</b>	2.432	225.719	60,35	64,73	61,21	15,74	11,42	35.404
Cádiz	450	38.163	65,91	70,90	67,16	15,66	11,45	7.162
Málaga	559	76.439	69,63	72,82	71,18	19,51	12,90	13.343
Sevilla	290	22.822	36,55	42,04	41,74	20,11	18,56	3.439
<b>Balears (Illes)</b>	1.253	312.467	83,23	83,26	81,28	39,20	27,67	42.221
<b>Canarias</b>	453	152.416	68,94	70,29	69,00	36,21	31,22	27.537
Palmas (Las)	192	73.729	68,73	69,25	69,77	41,63	38,02	13.318
Santa Cruz de Tenerife	261	78.687	69,13	71,27	68,27	31,14	24,85	14.219
<b>Cataluña</b>	2.348	262.446	64,87	68,34	66,11	15,57	7,29	34.271
Barcelona	890	101.000	65,23	68,91	71,49	16,48	10,21	14.089
Girona	763	84.056	65,28	68,16	63,22	17,83	7,39	10.045
Lleida	333	17.151	33,55	35,79	36,27	6,25	2,57	2.288
Tarragona	362	60.240	72,62	76,89	69,34	13,52	3,59	7.848
<b>Comunidad Valenciana</b>	1.082	114.454	64,99	70,01	65,66	20,49	14,95	16.351
Alicante	488	63.833	71,69	77,20	70,40	25,45	18,22	9.161
Castellón	242	22.099	61,87	63,10	62,68	19,67	13,08	2.886
Valencia	352	28.522	52,41	59,27	57,25	10,05	9,10	4.303
<b>Madrid (Comunidad de)</b>	1.051	75.459	44,98	50,86	53,28	11,34	9,65	11.993

**Fuente:** Instituto Nacional de Estadística.  
**Elaboración:** Patronato de Turismo de Gran Canaria.

## Encuesta de Ocupación Hotelera. Julio de 2004. Zonas y puntos turísticos.

### ENCUESTA DE OCUPACION HOTELERA. JULIO DE 2004.

	Viajeros		Pernoctaciones		Grado ocup.			Reservas		Estan- cia media	Total personal empleac
	Residentes en España	Residentes en el extranjero	Residentes en España	Residentes en el extranjero	Por plazas	Por plaza fin de semana	Por habita- ciones	A dos meses vista	A tres meses vista		

#### Zonas turísticas con mayor grado de ocupación en el mes

Isla de Menorca	42.334	80.216	201.854	529.273	87,92	86,81	87,73	42,52	29,20	5,97	3.660
Isla de Mallorca	91.416	729.700	400.663	5.686.173	83,05	83,18	81,14	37,10	25,88	7,41	30.612
Isla de Ibiza-Formentera	40.410	171.770	180.358	1.347.687	81,85	81,99	79,19	42,69	30,57	7,20	7.949
Isla de Lanzarote	27.557	29.716	148.757	298.036	74,72	73,42	71,29	31,29	27,37	7,80	3.176
Costa de Almería	125.846	21.514	520.981	156.677	74,07	75,66	71,16	11,39	6,85	4,60	3.324
Costa Blanca	214.223	90.222	887.332	567.422	73,73	79,36	72,20	26,74	19,19	4,78	8.780
Costa del Sol	171.256	157.938	716.621	943.187	72,66	75,42	74,42	20,10	13,23	5,04	12.140
Costa Daurada	157.329	119.269	621.901	807.610	72,62	76,89	69,34	13,52	3,59	5,17	7.848

#### Zonas turísticas con mayor número de pernoctaciones en el mes\*

Costa Brava	108.523	221.285	386.683	1.352.980	67,16	69,32	64,77	18,68	7,85	5,27	9.382
Isla de Tenerife	122.799	107.104	614.461	1.035.896	69,50	71,54	68,80	32,38	25,90	7,18	13.391
Costa de Barcelona	114.800	271.136	239.355	668.416	66,28	71,30	76,64	15,37	11,52	2,35	7.677
Isla de Gran Canaria	44.876	76.696	161.418	703.656	67,08	68,75	69,86	46,56	43,16	7,12	7.187
Costa del Maresme	27.269	95.379	119.039	732.635	70,87	71,84	70,20	20,90	10,15	6,94	3.340
Costa de la Luz de Cádiz	126.308	51.803	518.078	243.110	71,87	75,73	73,18	15,77	11,04	4,27	6.107
Rías Baixas	139.317	23.608	399.761	51.453	55,71	58,41	55,93	11,62	6,89	2,77	3.905
Costa Azahar	74.526	15.118	368.075	54.905	66,27	67,92	67,44	22,16	14,57	4,72	2.535

#### Puntos turísticos con mayor número de pernoctaciones en el mes\*

Calvià	19.848	148.319	81.001	1.153.580	83,89	84,78	81,66	34,48	29,08	7,34	6.107
Palma De Mallorca	35.024	123.283	131.210	873.365	80,03	81,34	80,27	30,22	22,48	6,35	5.414
Benidorm	96.030	45.666	536.552	443.473	78,86	82,42	74,14	35,32	26,58	6,92	5.333
Barcelona	111.678	270.439	232.362	665.813	66,63	71,59	76,97	15,56	11,66	2,35	7.609
Madrid	212.343	205.436	416.370	447.978	45,43	50,80	53,79	12,69	10,97	2,07	10.116
Salou	56.185	61.607	282.119	544.918	80,70	84,16	75,89	15,60	4,81	7,02	3.361
Lloret de Mar	19.741	102.927	86.019	732.006	75,15	74,51	70,49	19,75	8,28	6,67	3.207
Adeje	27.828	50.799	129.331	518.522	71,77	74,93	69,70	33,36	26,04	8,24	5.547
San Bartolomé de Tirajana	18.985	57.592	85.167	542.689	72,25	73,57	73,17	46,24	41,31	8,20	5.322
Sant Llorenç des Cardassar	2.685	67.335	15.573	551.330	82,72	82,84	83,38	48,35	35,35	8,10	2.825



## **4. Indicadores del sector alojativo.**

### **4.2 Encuesta de ocupación extrahotelera. Julio de 2004.**

#### **A) Comunidades Autónomas y provincias.**

##### **4.1.1 Viajeros entrados.**

Durante julio de 2004 se hospedaron en los establecimientos extrahoteleros nacionales un total de 1.029.182 visitantes, de los cuales 317.523 eran de nacionalidad española frente a 711.659 extranjeros.

Por Comunidades Autónomas, es Canarias la que alcanza un mayor número de personas alojadas, con 414.313, a mucha distancia de Cataluña (141.950) y Comunidad Valenciana (130.708).

Descendiendo a nivel regional, y dentro del total de huéspedes comentado, 99.494 fueron nacionales y 314.819 extranjeros; a nivel provincial, Las Palmas se sitúa por encima (291.054 frente a 123.260 de Santa Cruz de Tenerife), de forma proporcional a su mayor número de camas extrahoteleras.

##### **4.1.2 Grado de ocupación.**

El grado de ocupación a nivel nacional alcanzó el 63,59%; a nivel autonómico, es Baleares la Comunidad con mejores índices de ocupación (77,11%), por delante de Murcia (75,56%) y Madrid (64,74%). Canarias cerró el mes con un 59,32% de media.

Analizando por provincias, fue la provincia de Las Palmas la que alcanzó el registro más alto, ya que sus establecimientos ocuparon de media el 59,84% de sus plazas, frente al 58,10% de Santa Cruz de Tenerife.

##### **4.1.3 Estancia media.**

El promedio de días de hospedaje en el conjunto de España fue de 9,29; por Comunidades Autónomas, son Comunidad Valenciana y Murcia las de mayor promedio de estancia (11,57 y 11,32 días, respectivamente).

Para nuestro Archipiélago, el dato calculado fue de 8,53 días, por encima de la media nacional, con unos resultados provinciales en los que se muestra un predominio de la provincia oriental (Santa Cruz de Tenerife, 8,07; Las Palmas, 8,72 días).

## **B) Islas y municipios**

### 4.1.1 Viajeros entrados.

En este indicador observamos que Gran Canaria es el destino que recibió en enero un mayor número de visitantes en sus establecimientos extrahoteleros, con 136.337; este liderazgo se mantiene tanto en huéspedes nacionales (38.529) como extranjeros (97.808).

Por detrás de Gran Canaria se sitúan Mallorca, con 111.075 viajeros, y Tenerife, con 110.589 huéspedes.

Descendiendo a nivel municipal, San Bartolomé de Tirajana muestra una notable primacía, con un total de 100.498 viajeros, con más del doble de turistas que el siguiente, Tías, en donde se registró la estancia de 56.612 personas en alojamientos extrahoteleros.

### 4.1.1 Grado de ocupación.

Analizando este indicador a nivel de islas, el nivel de ocupación más elevado lo registra Mallorca, con un 79,16%, e Ibiza-Formentera (71,52%); dentro de Canarias, es Lanzarote el destino con mejor ocupación (66,05%), quedando Gran Canaria en el 57,60%.

Considerando los municipios turísticos, es Calviá quien sobresale, ya que en julio alcanzó un grado de ocupación del 83,84%, cifra que queda por encima de Alcúdia (82,68%) o Tías (74,91%).

### 4.1.3 Estancia media.

Las mayores estancias medias recogidas a nivel nacional se alcanzan en la Costa Brava y en la Isla de Mallorca, con 11,23 y 10,95 días, de forma respectiva; en cuanto a los destinos canarios, es Lanzarote quien registra un promedio más alto: 9,32 días.

El análisis municipal muestra a Alcúdia como la zona de superior estancia, con 12,16 días, por delante de Calviá (11,16 días) y Benidorm, con 10,82 días; dentro de los términos canarios, es Tegui se el más destacado: 9,53 días.

## Viajeros, pernoctaciones, estancia media provincias y CC.AA. Julio de 2004.

Comunidades autónomas	Número de Viajeros			Número de pernoctaciones			Estancia media
	Total	Residentes en España	Residentes en el extranjero	Total	Residentes en España	Residentes en el extranjero	
<b>TOTAL</b>	1.029.182	317.523	711.659	9.559.977	2.434.247	7.125.730	9,29
Andalucía*	87.731	43.733	43.999	749.138	310.570	438.569	8,54
Aragón	4.119	3.909	210	18.674	17.379	1.295	4,53
Asturias (P. de)	5.761	5.349	412	35.762	33.778	1.985	6,21
Balears (Illes)	192.829	16.059	176.769	2.069.626	115.448	1.954.178	10,73
Canarias	414.313	99.494	314.819	3.533.599	551.220	2.982.378	8,53
Cantabria	10.285	9.547	738	57.942	53.275	4.667	5,63
Castilla y León	524	498	26	2.379	2.019	360	4,54
Castilla-La Mancha	2.143	2.115	27	5.764	5.480	284	2,69
Cataluña	141.950	41.439	100.511	1.306.653	345.656	960.997	9,21
C. Valenciana	130.708	66.408	64.300	1.512.940	801.267	711.673	11,57
Extremadura	1.350	1.309	41	6.048	5.901	148	4,48
Galicia	4.195	3.840	355	28.239	25.641	2.598	6,73
Madrid (C. de)	16.266	9.442	6.825	66.073	27.128	38.945	4,06
Murcia (Región de)	13.702	11.854	1.848	155.171	130.271	24.900	11,32
Navarra (C. Foral de)	2.316	1.676	640	7.459	5.723	1.736	3,22
País Vasco	685	550	134	3.542	2.548	994	5,17
Rioja (La)	305	300	6	968	944	23	3,17
Ceuta y Melilla	-	-	-	-	-	-	-
Tasa interanual	-1,95	12,28	-7,17	-8,41	7,86	-12,88	-6,63
Tasa interanual acumulada	-4,08	7,79	-7,26	-6,33	9,95	-9,01	-2,35

## Establecimientos, plazas, grado de ocupación, personal empleado. Julio de 2004.

Comunidades autónomas	Capacidad		Grado de ocupación		Personal empleado
	Plazas estimadas	Apartamentos estimados	Por plazas	Por apartamentos	
<b>TOTAL</b>	569.212	161.758	53,49	63,59	33.328
Andalucía	45.601	12.428	52,83	64,21	3.235
Aragón	2.154	471	27,88	36,98	108
Asturias (P. de)	2.399	688	46,09	52,30	310
Balears (Illes)	90.432	31.833	71,33	77,11	8.713
Canarias	219.564	70.668	51,25	59,32	14.729
Cantabria	3.244	902	57,17	66,95	184
Castilla y León	385	106	19,85	40,53	27
Castilla-La Mancha	1.052	281	17,63	23,58	123
Cataluña	89.503	19.312	47,17	59,42	2.396
C. Valenciana	99.039	20.457	49,15	61,46	2.380
Extremadura	524	129	36,47	52,92	40
Galicia	1.965	506	46,87	63,17	198
Madrid (C. de)	4.471	1.870	46,94	64,74	501
Murcia (Región de)	7.751	1.797	64,53	75,56	283
Navarra (C. Foral de)	669	177	35,63	51,03	63
País Vasco	341	103	33,58	57,09	26
Rioja (La)	118	30	26,21	32,71	10
Ceuta y Melilla	-	-	-	-	-
Tasa interanual	2,88	2,06	-11,28	-11,42	-0,67
Tasa interanual acumulada	4,04	2,18	-10,27	-8,97	1,11

## Encuesta de Ocupación Extrahotelera. Julio 2004. Zonas y puntos turísticos.

Zonas turísticas	Viajeros		Pernoctaciones		Estancia media	Capacidad		Grado de ocupación		Personal empleado
	Residentes en España	Residentes en el extranjero	Residentes en España	Residentes en el extranjero		Plazas estimadas	Apartamentos est.	Por plazas	Por apartamentos	
Isla de Mallorca	3.723	107.352	28.158	1.187.954	10,95	49.160	18.121	76,47	79,16	5485
Isla de Gran Canaria	38.529	97.808	193.562	931.529	8,25	73.624	23.750	48,71	57,60	4154
Isla de Lanzarote	14.496	85.927	82.807	853.427	9,32	48.381	15.600	60,59	66,05	3817
Isla de Tenerife	26.970	83.619	152.264	755.155	8,21	57.931	18.417	50,39	60,01	3931
Costa Blanca	28.094	48.718	277.560	531.564	10,53	54.651	11.849	47,74	60,79	1.446
Costa Brava	12.834	45.513	136.543	518.780	11,23	47.728	10.338	44,37	54,77	1.015
Costa Daurada	22.033	46.832	163.898	381.589	7,92	33.922	6.785	51,89	67,02	997
Isla de Fuerteventura	9.867	43.060	68.192	396.800	8,79	30.625	9.869	48,78	55,75	2.054
Islas de Ibiza y Formentera	8.400	38.838	58.334	401.338	9,73	23.786	8.066	61,08	71,52	1.721
Costa del Sol	16.598	35.496	102.355	338.981	8,47	23.982	6.889	59,11	70,20	1.710

Puntos turísticos	Viajeros		Pernoctaciones		Estancia media	Capacidad		Grado de ocupación		Personal empleado
	Residentes en España	Residentes en el extranjero	Residentes en España	Residentes en el extranjero		Plazas estimadas	Apartamentos est.	Por plazas	Por apartamentos	
San Bartolomé de Tirajana	31.179	69.319	152.593	671.679	8,20	54944	17.864	47,86	57,07	4.154
Tías	7.828	48.784	46.478	491.022	9,49	25441	8.249	66,25	74,91	3.817
Arona	4.047	33.888	23.962	330.101	9,33	22152	7.269	51,47	59,79	3.931
Benidorm	7.247	23.100	78.129	250.088	10,82	21048	5.062	50,31	66,17	1.446
Calviá	554	28.584	2.630	322.629	11,16	12446	4.779	81,40	83,84	1.015
Adeje	3.631	37.436	18.211	306.909	7,92	19.319	5.607	54,23	68,70	374
Mogán	5.129	28.871	25.697	259.414	8,39	16.880	5.151	53,66	62,17	245
Alcúdia	940	20.884	11.602	253.747	12,16	9.509	3.456	83,28	82,68	102
Teguise	2.509	25.073	15.296	247.463	9,53	11.309	3.557	72,60	74,63	98
Salou	8.231	22.624	54.557	206.872	8,47	14.750	3.034	57,21	69,90	187

FUENTE: INSTITUTO NACIONAL DE ESTADISTICA (INE).  
ELABORACION: PATRONATO DE TURISMO DE GRAN CANARIA.

## **5. Indicadores de precios.**

### **5.1 Índice de precios de consumo. Julio de 2004.**

#### 5.1.1. General:

Durante julio de 2004, el Índice de Precios al Consumo a nivel nacional se ha visto reducido en 0,8 puntos porcentuales, lo que ha supuesto llevar el crecimiento en los últimos doce meses hasta el 3,4%; en Canarias se registra un dato mensual similar (-0,7%), mientras que la variación interanual queda en el 2,6%.

A nivel provincial, observamos que Las Palmas obtiene una mayor reducción inflacionista frente a la provincia occidental, al reducir en un 1% su nivel de precios, frente al -0,3% de Santa Cruz de Tenerife; mientras, en el último año los precios en Las Palmas han aumentado en un 2,4%, frente al 2,8% de la otra provincia.

#### 5.1.2 Ámbito turístico:

El grupo que engloba hostelería y turismo ("Hoteles, cafés y restaurantes") registra a nivel nacional un crecimiento del 0,9% en julio, que a nivel Canarias se transforma en un aumento de 0,4 puntos porcentuales.

A nivel interanual los niveles de esta partida se encuentran en el 4% en el conjunto de España, mientras que para Canarias la cifra queda en el 1,7%, por debajo, por tanto, de la media regional de precios.

### **5.2 Índices de precios e ingresos hoteleros. Julio de 2004.**

**Precios:** de todos los ámbitos analizados, Canarias es la única con un decremento interanual (-0,1%), mientras que Baleares alcanzó un avance del 0,1% y Andalucía del 4%; en el conjunto del territorio nacional, por su parte, el índice de precios hoteleros creció un 1,9%.

**Ingresos:** en este caso, todas las zonas consideradas obtienen incrementos, el menor para Canarias (2,8%), mientras que el más elevado se calcula para el dato global estatal (3,7%).

**INDICE DE PRECIOS AL CONSUMO. CANARIAS-NACIONAL-PROVINCIAS. 2004-2003. GENERAL Y SECTOR TURISTICO.**

**CANARIAS**

JULIO DE 2004	VAR. RESP. JUN	VAR ENE-JUL	VAR JUL-JUL
TOTAL	-0,70	1,20	2,60
Hoteles, cafes y restaurantes	0,40	1,60	1,70

**NACIONAL**

VAR. RESP. JUN	VAR ENE-JUL	VAR JUL-JUL
-0,80	1,40	3,40
0,90	3,70	4,00

**LAS PALMAS**

JULIO DE 2004	VAR. RESP. JUN	VAR ENE-JUL	VAR JUL-JUL
TOTAL	-1,0	0,80	2,40
Hoteles, cafes y restaurantes			

**S/C DE TENERIFE**

VAR. RESP. JUN	VAR ENE-JUL	VAR JUL-JUL
-0,30	1,50	2,80

**INDICES DE PRECIOS E INGRESOS HOTELEROS. CANARIAS-NACIONAL. JULIO. 2004-2003.**

PRECIOS	VAR. RESP. JUN
CANARIAS	-0,10%
BALEARES	0,10%
ANDALUCIA	4,00%
NACIONAL	1,90%

INGRESOS	VAR. RESP. JUN
CANARIAS	2,80%
BALEARES	3,60%
ANDALUCIA	3,20%
NACIONAL	3,70%

**FUENTE: INSTITUTO NACIONAL DE ESTADISTICA (INE).  
ELABORACION: PATRONATO DE TURISMO DE GRAN CANARIA.**

## **6. Indicadores de empleo.**

### **6.1 Encuesta de Población Activa. Segundo trimestre de 2004.**

#### **A) Canarias-Nacional**

Durante el segundo trimestre de 2004 el número de ocupados en España fue de 17.050.100, un 2,30% más que el mismo período del año 2003, así como un 1,17% por encima del primer trimestre de 2004.

A nivel autonómico, Canarias registra 779.800 ocupados, lo que representa un avance en términos interanuales (+1,90%), mientras que frente al primer trimestre de 2004 se muestra un ascenso del 0,25%.

En términos de paro, indicar que ambas zonas registran incrementos en sus niveles con respecto al mismo período de 2003 (+13,15% Canarias; +0,36% a nivel nacional).

Mientras, a nivel trimestral, Canarias reduce su número de parados en un 1,93%, por el descenso del 3,31% en todo el Estado.

Por su parte, y en términos de tasa de paro, los resultados son: 10,93% del conjunto de España por 12,67% de Canarias.

#### **B) Provincias**

Los resultados a nivel provincial definen mayor ocupación en Las Palmas, en base a una población activa superior, mientras en Santa Cruz de Tenerife existe un volumen superior de población parada.

Así, en términos de ocupados, Las Palmas cuenta con 404.500 ocupados, cifra que queda en 373.500 en el caso de la provincia occidental canaria.

Con respecto al nivel de parados, Santa Cruz de Tenerife registra una población desempleada de 61.600 personas, mientras que en Las Palmas este indicador queda en 51.600.

Estos hechos ha traído como consecuencia el alejamiento de las tasas de paro provinciales (11,32% de Las Palmas frente a 14,09% de Santa Cruz de Tenerife).

## **6.2 Parados registrados en las oficinas del INEM. Julio de 2004.**

### **A) General**

Canarias-Nacional:

El número de parados inscritos en Canarias en julio de 2004 fue de 111.779 personas, lo que supone un decremento del 2,72% respecto del nivel alcanzado en el mes de junio y un ascenso del 9,77% en comparación con el resultado de julio de 2003.

Por su parte, la evolución a nivel nacional define un descenso del 2,52% en la comparación mensual, frente al 0,74% de incremento interanual.

Gran Canaria:

Gran Canaria registra en julio un total de 56.345 parados inscritos en el INEM, un 11,20% más que en el mismo mes del año 2003.

### **B) Hostelería**

Gran Canaria:

Los 6.717 desempleados encuadrados en el sector de la hostelería en Gran Canaria representan el 11,92% del total de parados registrados en la Isla.

Con respecto al mes de julio del pasado 2003, el volumen de parados en este sector se incrementó en un 13,80%.

Municipios:

La circunstancia apuntada en el párrafo anterior se consolida en los municipios eminentemente turísticos, ya que todos registran incrementos respecto al mes de julio de 2003, con la excepción de Mogán, que registró un descenso del 13,20% en la variación de la cifra de parados.



# INDICADORES DE EMPLEO LIGADOS AL SECTOR TURÍSTICO

ENCUESTA DE POBLACION ACTIVA. 2T 2004.

PARADOS REGISTRADOS EN INEM. JULIO 2004.

DATOS GENERALES (MILES)

EPA	CANARIAS	NACIONAL
OCUPADOS TOTAL	779,8	17050,1
VAR. TRIMESTRAL	0,25%	1,17%
VAR. INTERANUAL	1,90%	2,30%
PARADOS TOTAL	113,2	2092,6
VAR. TRIMESTRAL	-1,93%	-3,31%
VAR. INTERANUAL	13,15%	0,36%
TASA DE PARO	12,67%	10,93%

EPA	LAS PALMAS	S/C DE TFE.
OCUPADOS TOTAL	404,5	375,3
PARADOS TOTAL	51,6	61,6
TASA DE PARO	11,32%	14,09%

INEM	CANARIAS	NACIONAL
PARADOS	111.779	1.585.175
VARIACION MENSUAL	-2,72%	-2,52%
VARIACION INTERANUAL	9,77%	0,74%

INEM	GRAN CANARIA	
	TOTAL	HOSTELERIA
PARADOS	56.345	6.717
VARIACION INTERANUAL	11,20%	13,80%
% SOBRE TOTAL	-	11,92%

INEM	SAN BARTOLOME	LAS PALMAS G.C.	MOGAN
PARADOS HOSTELERIA	825	2.081	211
VARIACION INTERANUAL	0,80%	4,70%	-13,20%

FUENTE: INSTITUTO NACIONAL DE ESTADISTICA (INE). INSTITUTO NACIONAL DE EMPLEO (INEM).  
ELABORACION: PATRONATO DE TURISMO DE GRAN CANARIA.

## CONCLUSIONES

La temporada de verano 2004 está representando una paulatina recuperación para el sector turístico emisor a nivel europeo, ya que las cifras hasta el momento muestran unos ligeros incrementos en el número de viajes vacacionales al exterior en los principales mercados continentales, especialmente para Reino Unido y Escandinavia.

Sin embargo, desde el punto de vista de los destinos turísticos, se están observando diferentes resultados, ya que mientras los destinos situados fuera de la zona euro registran incrementos importantes, los destinos de costa tradicionales del sur de Europa como Portugal, Grecia, Francia y España están sufriendo especialmente, con descensos de hasta dos dígitos en los niveles de reservas respecto del verano 2003.

De esta forma, se observa cómo en la temporada veraniega la competencia es cada vez más notable, donde Egipto, Turquía, Croacia o el Caribe ofrecen relaciones calidad-precio mucho mejores (con capacidad incluso para intervenir en el valor de la moneda nacional), lo cual adquiere mayor fuerza aún en ausencia de conflictos de seguridad; esta situación está provocando la introducción de estos destinos en la temporada invernal.

A su vez, la situación de las principales monedas internacionales, con la fortaleza del euro, ha provocado el abaratamiento de los paquetes turísticos del *área dólar* hasta en un 20%; la evolución del dólar en los próximos meses, en relación a la situación económica estadounidense y la evolución del petróleo, será un factor clave en las temporadas venideras.

En este contexto, diversos indicadores y estudios a nivel del sector turístico español indican un perfil de cliente con menor nivel de gasto e inferior estancia media, lo que es consecuencia de la guerra de precios existente en el turismo internacional, así como una de las causas en la caída de la producción y rentabilidad turísticas.

Pero, ¿Dónde se sitúa Gran Canaria, en particular, dentro de este panorama? Pues con diferentes aspectos:

- Resultados turismo extranjero: hasta el mes de julio, la Isla registra un 6,12% de descenso.
- Mercado nacional: los datos de 2004, y especialmente los meses veraniegos, pronostican un incremento situado entre el 15 y 20%, lo que supone compensar en gran medida las variaciones en turismo foráneo.
- Sector hotelero: en julio Gran Canaria es el cuarto destino nacional en huéspedes hoteleros, según el INE.
- Mercados tradicionales frente a mercados emergentes: Gran Canaria se está viendo afectada ante todo por los problemas en sus principales mercados, ya que:

- Si acumulamos los resultados de los tres mercados principales (Alemania, Reino Unido y Holanda) comprobamos que descienden en conjunto un 9,37% en lo que va de 2004, representando el 97% de la caída global de la Isla. Los próximos meses vaticinan además el mantenimiento de niveles anteriores.
- Sin embargo, el resto de mercados de la Isla registran un resultado prácticamente plano (-0,37%); de esta forma, este conjunto de países incrementan de forma importante su cuota de mercado en Gran Canaria, lo que nos permite avanzar en nuestro objetivo de diversificación.
- Buenos niveles de precios y de gasto: en la actualidad Gran Canaria mantiene los niveles de gasto turístico mayores de toda Canarias, mientras que, como podremos ver en la tabla adjunta, es el destino con precios más elevados (esto es, mayores ingresos per cápita) en uno de nuestros principales clientes, Alemania:

<i>Verano 2004</i>				
<i>Destino</i>	<i>TUI</i>	<i>Neckermann</i>	<i>ITS</i>	<i>Alltours</i>
<b>Gran Canaria</b>	919 €	876 €	833 €	762 €
<b>Gran Canaria</b>	899 €	851 €	833 €	806 €
<b>Tenerife</b>	795 €	758 €	738 €	757 €
<b>Fuerteventura</b>	879 €	819 €	801 €	702 €
<b>Lanzarote</b>	739 €	710 €	741 €	603 €
<b>Mallorca</b>	854 €	720 €	727 €	774 €
<b>Turquía</b>	689 €	662 €	641 €	569 €
<b>Túnez</b>	739 €	559 €	506 €	464 €
<b>Egipto</b>	534 €	564 €	634 €	581 €

Tabla 31: Comparativa de paquete turístico a *DIVERSOS DESTINOS INTERNACIONALES* para *VERANO 2004*. Precios por persona para una semana de estancia en media pensión en habitación doble (2 personas) a partir del 1 de agosto desde Frankfurt, se han tenido en cuenta las ventajas de una reserva con antelación. Si algún parámetro no corresponde, se especifica junto al nombre del hotel. Elaboración: Promotor de Negocio Turístico de Gran Canaria en Alemania.

Reactivación de mercados de origen: los últimos Informes indican que en el mercado escandinavo la situación está mejorando en los últimos tiempos, lo que ha hecho que los principales mayoristas prevean mejorar sus resultados, al ver como el porcentaje de reservas anticipadas para este invierno, e incluso para el próximo verano 2005, está muy por encima del año anterior (+20% para ambos aproximadamente). Este hecho, que ya se observa sutilmente en los datos de entrada de turistas nórdicos en 2004, supone una importante esperanza para el sector en el invierno 2004-2005.

Una vez realizada una rápida radiografía de la situación general y local del sector turístico, consideramos que una conclusión inmediata es que los destinos tradicionales, por encima de crisis o bonanzas coyunturales, se encuentran abocados a darse cuenta de la realidad y buscar los aspectos que le permitan conservar los niveles de actividad turística, tanto en volumen de visitantes como en nivel de ingresos.

Por ello, la experiencia de diversos operadores y destinos, y nuestra propia experiencia nos enseñan diversos aspectos que hemos de cuidar y potenciar:

- A) Nuevos sistemas de comercialización y distribución: los destinos turísticos actuales han de conocer y potenciar las nuevas estructuras que representan las líneas de bajo coste e Internet.

La existencia de un turista cada vez más informado resta protagonismo en muchas ocasiones a la agencia y TT.OO. tradicionales, a favor de un paquete hecho a medida, donde se desplaza el visitante a través de una línea de bajo coste y se aloja y traslada durante la estancia a través de portales de comercialización turística en Internet.

Por ello, tenemos que ser un destino con amplias conexiones con el exterior, que permita al turista ser flexible en sus períodos vacacionales y fomentando el incremento del número de viajes al destino al año o la opción de viajes de 4 días (short-breaks); a su vez, todos los esfuerzos privados y públicos tienen que maximizar nuestra presencia en Internet y el uso de su potencial comercial.

- B) Diferenciación y segmentación:

- a. Gran Canaria es única, y así se lo tenemos que hacer llegar a nuestros potenciales clientes y a nuestros canales de comercialización. Sólo si ofrecemos algo diferente, experiencias, en suma, seremos un destino distinto.
- b. Pero a su vez, Gran Canaria es variada, tiene múltiples posibilidades de actividad: el golf, el turismo rural, el deporte, etc., son herramientas para hacer saber al turista que puede encontrar en la Isla todo lo que quiera hacer en sus vacaciones.

- C) Unión y planificación: sin embargo, todo esto no es posible si todos los agentes actuamos de forma conjunta y con un objetivo único: potenciar a Gran Canaria.

La experiencia de la Cumbre del Turismo de Gran Canaria nos ha permitido saber que se pueden hacer las cosas bien. A su vez, la fuerte repercusión que ha tenido nuestro evento en el exterior nos permite darnos cuenta de que tenemos una gran experiencia turística, y de que, si queremos, podemos hacer las cosas bien.

## **ANEXO 1. DECALOGO DEL TURISMO DE GRAN CANARIA. CUMBRE DEL TURISMO**

1 El Turismo es la principal fuente de riqueza de Gran Canaria. Es labor de todos preservarlo, cuidarlo y promoverlo. El éxito de Gran Canaria es la suma de todos y cada uno de nuestros esfuerzos.

2 Gran Canaria es hospitalaria. Tratemos bien al turista, démosle lo mejor de nosotros mismos.

3 Gran Canaria es única, su paisaje es excepcional. El cuidado del paisaje y de nuestro entorno es fundamental para mantener el atractivo de Gran Canaria. Todos debemos implicarnos en el cuidado de nuestras playas, campos, entornos urbanos y rústicos, de nuestros jardines y fachadas, para nuestro bienestar y el de nuestros visitantes.

4 Cada rincón de Gran Canaria forma parte de un gran parque temático. Trabajemos para que nuestros visitantes la conozcan, la descubran.....Así participaremos todos del turismo.

5 Nuestra identidad nos hace únicos, nos distingue y nos da personalidad como pueblo y como destino turístico. La incorporación de nuestra identidad a nuestro quehacer y a los servicios que prestamos nos hace diferentes y atractivos.

6 Apostemos por la formación. La profesionalidad nos ayuda a adaptarnos a las exigencias del mercado turístico. La formación es la única manera de hacer a los grancanarios los mejores profesionales del turismo.

7 Los empresarios de Gran Canaria deben ofrecer un producto turístico diferente y de calidad, como única vía para satisfacer y fidelizar a nuestra demanda. La satisfacción del cliente debe ser el objetivo.

8 Gran Canaria es nuestra única marca turística. Todos los agentes turísticos, tanto públicos como privados, deben unir sus acciones de promoción exterior y hacer los esfuerzos necesarios para fomentar la difusión y el conocimiento de nuestra Isla de manera conjunta.

9 Los servicios e infraestructuras públicas son una parte esencial de nuestro producto turístico. Por ello, las Administraciones priorizarán sus actuaciones para garantizar que sean eficientes y excelentes.

10 El cuidado del turismo es una garantía para el futuro de Gran Canaria.  
GRAN CANARIA, TURISMO SI.

**ANEXO 2. ENTRADA DE TURISTAS EXTRANJEROS EN GRAN CANARIA. AGOSTO 2004.****ENTRADA DE TURISTAS EN GRAN CANARIA. AGOSTO 2004.**

PAIS	2003	2004	DIFERENCIA	VAR %
ALEMANIA	68.676	58.845	-9.831	-14,32%
AUSTRIA	4.668	4.485	-183	-3,92%
BELGICA	6.664	6.606	-58	-0,87%
DINAMARCA	1.898	2.232	334	17,60%
FEDERACION RUSA	0	167	167	-
FINLANDIA	957	841	-116	-12,12%
FRANCIA	1.680	1.786	106	6,31%
REINO UNIDO	81.475	79.864	-1.611	-1,98%
HOLANDA	15.948	15.142	-806	-5,05%
IRLANDA	15.351	15.187	-164	-1,07%
ITALIA	5.188	5.294	106	2,04%
NORUEGA	4.581	4.372	-209	-4,56%
REPUBLICA CHECA	2.649	1.295	-1.354	-51,11%
POLONIA	360	549	189	52,50%
SUECIA	3.022	3.680	658	21,77%
SUIZA	3.982	3.607	-375	-9,42%
PORTUGAL	7.037	5893	-1.144	-16,26%
LUXEMBURGO	1499	1586	87	5,80%
ISLANDIA	0	0	0	-
OTROS PAISES	4.936	5.720	784	15,88%
<b>TOTALES</b>	<b>230.571</b>	<b>217.151</b>	<b>-13.420</b>	<b>-5,82%</b>

**ENTRADA DE TURISTAS EN GRAN CANARIA. ACUMULADO ENERO-AGOSTO 2004.**

PAIS	2003	2004	DIFERENCIA	VAR %
ALEMANIA	534.166	481.093	-53.073	-9,94%
AUSTRIA	35.510	34.783	-727	-2,05%
BELGICA	39.608	36.804	-2.804	-7,08%
DINAMARCA	64.917	63.212	-1.705	-2,63%
FEDERACION RUSA	239	-708	-947	-396,23%
FINLANDIA	54.135	53.550	-585	-1,08%
FRANCIA	13.367	12.952	-415	-3,10%
REINO UNIDO	555.475	506.416	-49.059	-8,83%
HOLANDA	135.304	125.925	-9.379	-6,93%
IRLANDA	88.637	85.048	-3.589	-4,05%
ITALIA	28.782	23.495	-5.287	-18,37%
NORUEGA	104.704	115.588	10.884	10,40%
REPUBLICA CHECA	17.386	10.396	-6.990	-40,20%
POLONIA	2.512	2.674	162	6,45%
SUECIA	122.372	123.597	1.225	1,00%
SUIZA	33.650	33.541	-109	-0,32%
PORTUGAL	16.174	15.921	-253	-1,56%
LUXEMBURGO	10.648	9.960	-688	-6,46%
ISLANDIA	5.717	8.012	2.295	40,14%
OTROS PAISES	29.340	34.230	4.890	16,67%
<b>TOTALES</b>	<b>1.892.643</b>	<b>1.777.462</b>	<b>-115.181</b>	<b>-6,09%</b>

FUENTE: AENA. CONSEJERIA DE TURISMO. GOBIERNO DE CANARIAS.  
ELABORACION: PATRONATO DE TURISMO DE GRAN CANARIA.