

FITUR 2011

DOSSIER SITUACIÓN DEL MERCADO NACIONAL

Técnico de mercado: Valentín González

ÍNDICE

1-. Ficha general de mercado.	1
2- Previsiones macroeconómicas.	2
3. ¿Cómo están viajando los españoles?	3
4-. El turismo nacional en Gran Canaria.	5
5-. Conectividad aérea.	10
6- Perfil de cliente nacional en Gran Canaria.	12

Mercado	España. 2010.
---------	---------------

Datos básicos			
Población	47,02 millones (+0,6% sobre año anterior)	Visita (Mil)	Viajes nacionales: -7,1% Viajes extranjero: +6,3%
PIB per cápita (dólares)	29.875. Estimación FMI para 2010 (-6,73% sobre 2009)	Estancia media (días)	8,4 viajes extranjero 4,3 viajes España (Cierre 2009)
Días vacaciones	30	Gasto medio día (€)	Total: 41,4 (-3,3%) Extranjero: 85,3 (-4,8%)
Volumen viajes (Mil)	113,9 hasta ago (-6,1%)	Cuota mercado (%) -estimaciones-	Viajes en España: 91,6% Viajes extranjero: 8,4%

Perfil, comportamiento y tendencias:

- Se reduce el volumen de viajes, especialmente los desplazamientos de fin de semana.
- Los españoles tienden a concentrar vacaciones en los periodos tradicionales, incrementando la estacionalidad de sus viajes
- Repuntan los viajes al extranjero (determinado segmento de población parece dispuesto de nuevo a gastar en ocio y turismo)
- Reserva de los viajes con menor antelación respecto a otros mercados de origen.
- Mercado relativamente poco maduro, en cuanto a tradición viajera.
- Importante papel del touroperador en los viajes de media y larga distancia
- Expectativas hoteleras apuestan por estabilidad del mercado en Gran Canaria en los próximos meses
- Perfil en Gran Canaria:
 - Importante cuota de Madrid y el Este peninsular. Baja penetración en el Noreste
 - El turista nacional gasta más en Gran Canaria que en la media de Canarias
 - Asimismo, el turista nacional en Gran Canaria gasta más por día que la media absoluta de los turistas en la Isla
 - Predominan estancias cortas (72,76% menos de 8 noches)
 - Adultos (25-64 años) copan el 76% del mercado; niños y seniors, 8% cada grupo
 - Predomina la contratación de paquete turístico

Previsiones macroeconómicas. Fondo Monetario Internacional.

PIB	2009	2010	2011
España	-3,70%	0,30%	0,70%
Alemania	-4,70%	3,30%	2,00%
Zona Euro	-4,10%	1,70%	1,50%
Estados Unidos	-2,60%	2,60%	2,30%

Consumo privado	2009	2010	2011
España	-4,20%	0,80%	0,90%
Alemania	-0,20%	0,00%	0,90%
Zona Euro	-1,10%	0,60%	0,90%
Estados Unidos	-1,20%	1,50%	2,00%

Desempleo	2009	2010	2011
España	18,00%	19,90%	19,30%
Alemania	7,50%	7,10%	7,10%
Zona Euro	9,40%	10,10%	10,00%
Estados Unidos	9,30%	9,70%	9,60%

Deuda pública neta (% PIB)	2009	2010	2011
España	-9,40%	-5,80%	-2,50%
Alemania	-1,60%	-2,60%	-1,90%
Zona Euro	-5,10%	-4,70%	-3,40%
Estados Unidos	-11,90%	-10,80%	-9,30%

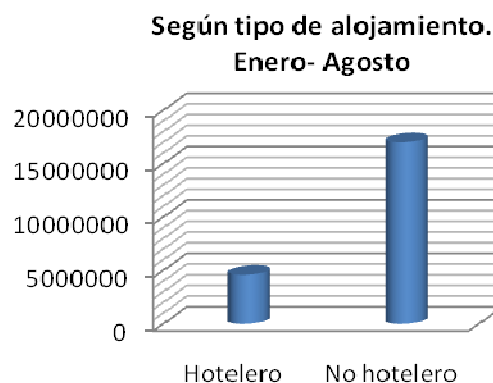
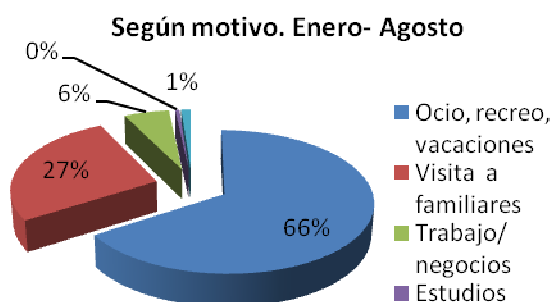
¿CÓMO ESTÁN VIAJANDO LOS ESPAÑOLES?

A) Familitur (Ministerio de Industria, Turismo y Comercio)

Los viajes de los españoles disminuyeron un 6,1% entre enero y agosto de 2010, para un total de casi 114 millones de desplazamientos; la caída se debió a la reducción de los viajes por ocio y los desplazamientos realizados los fines de semana. Las variaciones con respecto al año 2009 fueron:

1. En los principales motivos del viaje: Caen la mayoría de modalidades (vacaciones de verano, negocios o estudios), pero crecen las estancias en casas de amigos y familiares.
2. En el medio de transporte elegido: Disminuyó el coche (-9.1%), aumentó el uso del avión (4,9%) y el de otros medios de transporte (24%).
3. En el tipo de alojamiento no hotelero la variación fue negativa (-6.8%), así como en el hotelero (-3.2%), aunque esta caída fue bastante inferior.
4. Las principales comunidades autónomas en recepción de visitantes (Andalucía, Cataluña y la Comunidad Valenciana) perdieron clientes, siendo Castilla y León (+5,9%) una excepción a esta regla.
5. En las comunidades autónomas emisoras más importantes, la variación fue: Comunidad de Madrid (-3.2%), Cataluña (-4.1%), Andalucía (-12.6%), y Comunidad Valenciana (-15.7%).

De otro lado, las estimaciones para finales de 2010 indican cierta recuperación de los viajes de los residentes españoles (+8,1% en noviembre); en dicho mes, se desplazaron 12,1 millones de residentes en España, el 93% de los viajes fueron internos y el 7% se realizaron al extranjero (estos viajes continúan creciendo sobre los viajes internos en el país).



B) Exceltur

El escenario macroeconómico ha seguido condicionando las decisiones de viajes de los españoles; el efecto sobre la renta disponible de la subida del IVA y el incremento del desempleo, han provocado una pérdida de dinamismo de la demanda turística española en los últimos meses.

Los españoles han tendido a concentrar sus vacaciones en los días tradicionales (Verano, Semana Santa, navidades y puentes) incrementando la estacionalidad de su comportamiento turístico.

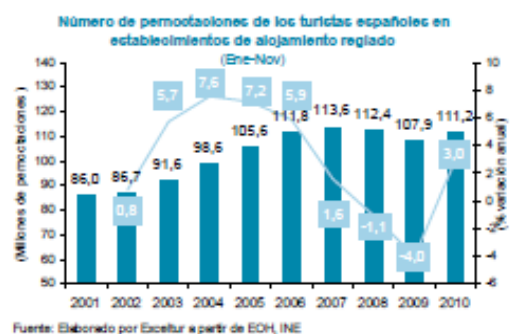
Por segmentos de demanda, se ha consolidado la mejoría de los estratos de población con mayor nivel de renta; este segmento, que el pasado año redujo sus gastos de viaje por precaución ante las incertidumbres generadas por la crisis, ha recuperado su propensión viajera, lo que se traduce en un aumento de las pernoctaciones en los destinos de mayores precios en el litoral, en más viajes a ciudades y muy especialmente en un mayor número de salidas al extranjero.

Concretamente, los indicadores de los viajes al extranjero han subido con algo más de intensidad, respecto a unos meses de 2009 en los que sufrieron un importante desplome.

Los indicadores de movimientos turísticos de los españoles por España, sin embargo, han mostrado síntomas de estancamiento e incluso de caída en este verano de 2010.

Los desplazamientos interiores en avión y en tren han descendido, lo que se refleja en las menores ventas de las compañías aéreas en el mercado doméstico y de RENFE en la alta velocidad y la larga distancia, en un contexto de ofertas y descuentos.

Estas tendencias de viaje de los españoles han favorecido especialmente a destinos urbanos, además de algunos en el litoral. Concretamente, y por comunidades autónomas, los destinos que han disfrutado de aumentos han sido el País Vasco, Madrid, Galicia, con el tirón del Xacobeo, y Cataluña, con un aumento tanto en las costas como en la ciudad de Barcelona.



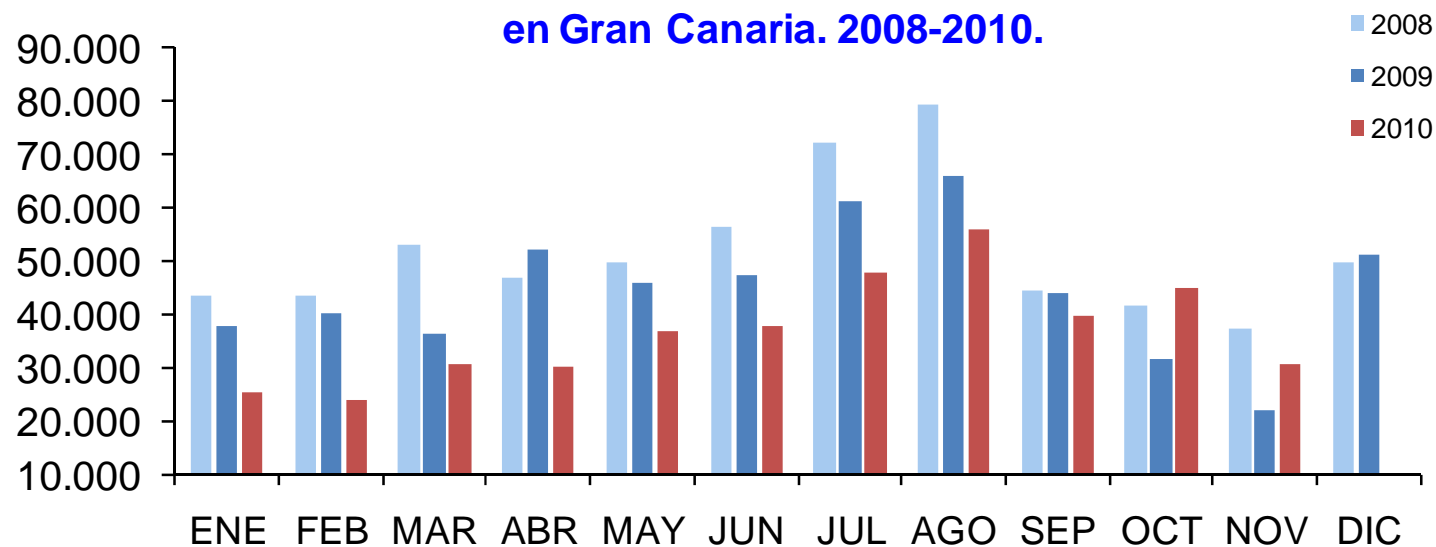
El turismo nacional en Gran Canaria

TURISTAS NACIONALES EN GRAN CANARIA. EVOLUCIÓN EN EL ÚLTIMO AÑO.

PERÍODO	TOTAL	Var total	Var %
Año 2008	618.832	-28.820	-4,45%
Año 2009	537.356	-81.476	-13,17%
Invierno 2009-2010	184.048	-112.813	-27,56%
Verano 2010	263.172	-33.689	-11,35%
Acumulado 2010	404.418	-81.480	-16,77%

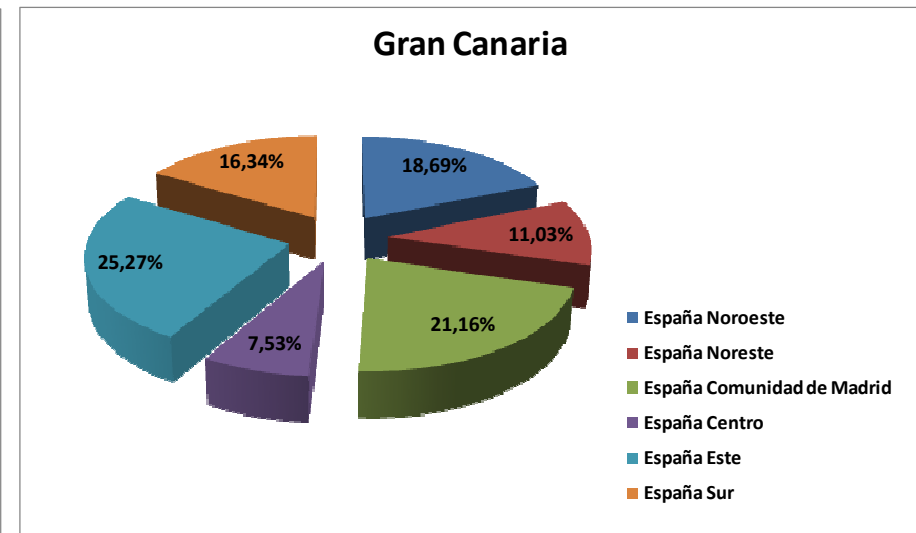
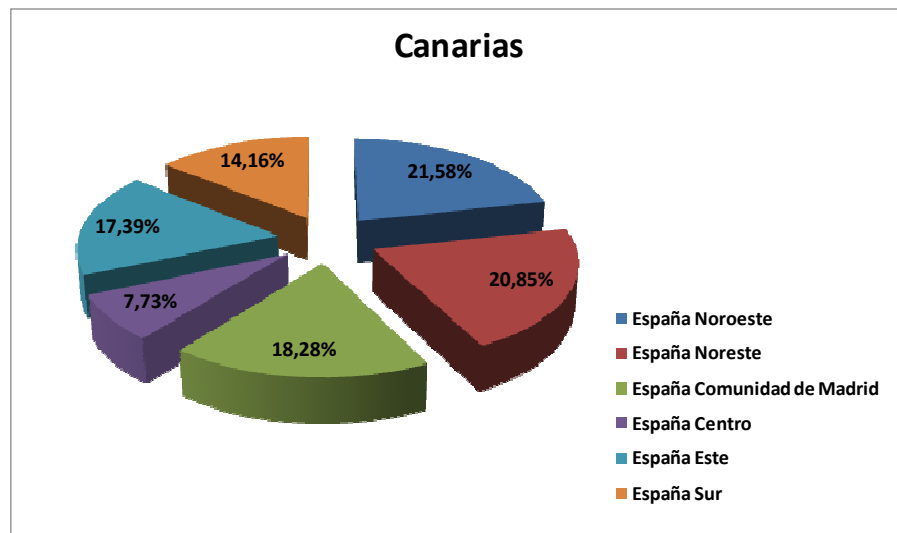
Fuente: ISTAC. Encuesta de Pasajeros Nacionales y Frontur Canarias. NOTA: Los datos a partir de septiembre de 2009 corresponden a una fuente estadística diferente (se inició Frontur Canarias, en detrimento de la Encuesta de Pasajeros Nacionales), y hemos incluido los datos a fin de tener una comparativa parcialmente válida.

Evolución de la estacionalidad del Turismo Nacional en Gran Canaria. 2008-2010.



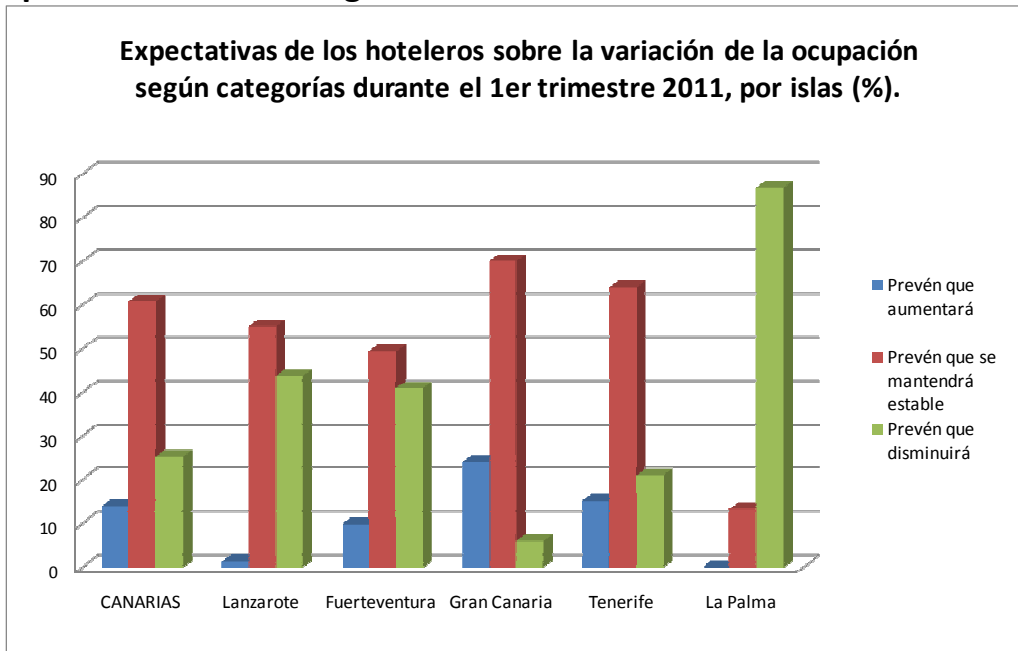
Fuente: ISTAC. Encuesta de Pasajeros Nacionales y Frontur Canarias. NOTA: Los datos entre septiembre y noviembre 2009 corresponden a una fuente estadística diferente (se inició Frontur Canarias, en detrimento de la Encuesta de Pasajeros Nacionales), y hemos incluido los datos a fin de tener una comparativa parcialmente válida.

Turistas nacionales en Canarias y Gran Canaria, por regiones. Enero-Noviembre 2010.

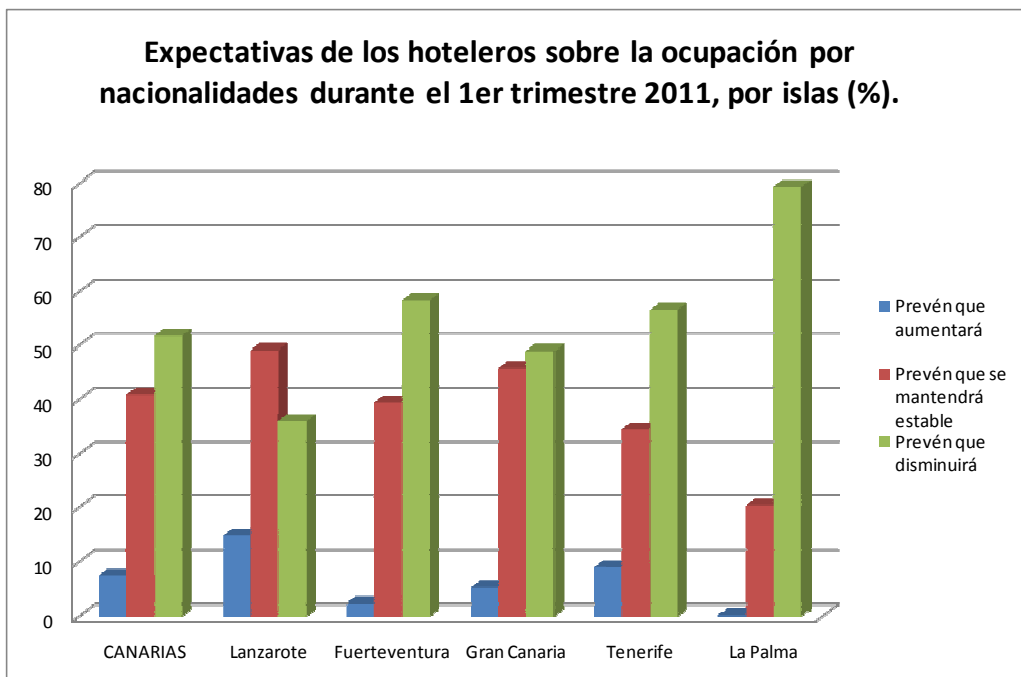


Fuente: ISTAC. Frontur Canarias.

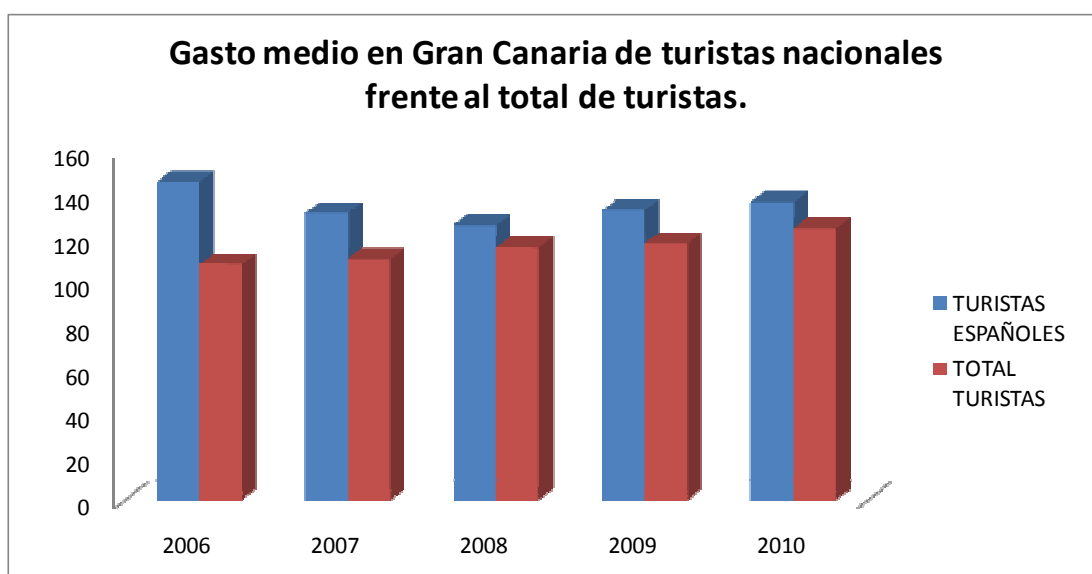
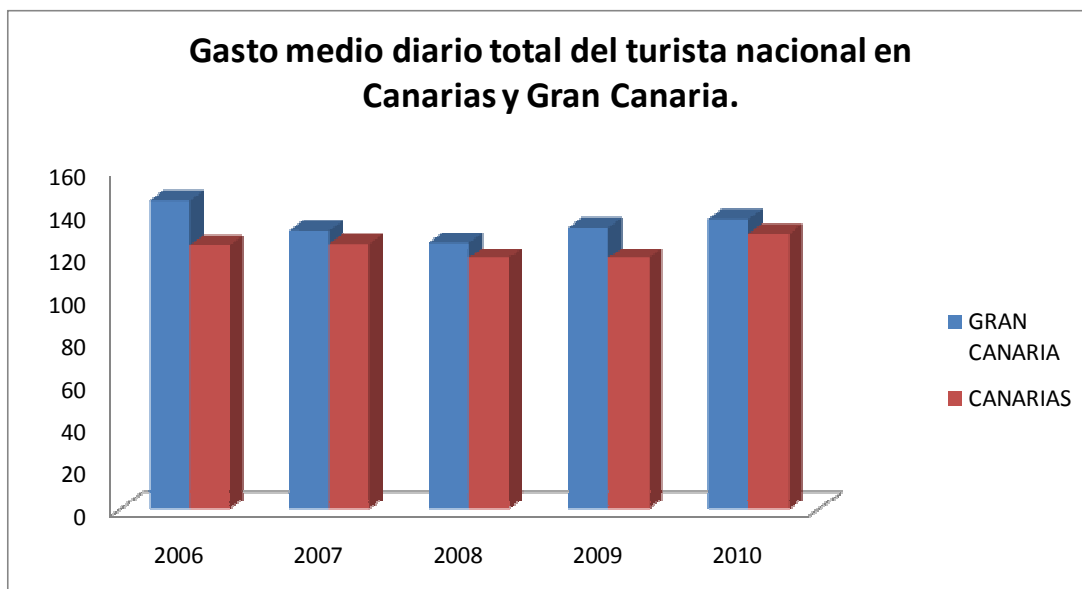
Expectativas hoteleras generales en Canarias. Primer trimestre 2011.



Expectativas hoteleras para mercado nacional en Canarias. Primer trimestre 2011.



Fuente: ISTAC.



Fuente: ISTAC. NOTA: los datos de 2010 se refieren a la media aritmética de los tres primeros trimestres (no está disponible aún el cuarto), por lo que la comparativa posee un sesgo a considerar.

CONECTIVIDAD AÉREA

LINEAS AÉREAS NACIONALES. PASAJEROS A GRAN CANARIA (IDA Y VUELTA). 2009-2010 (ENE-NOV)

OPERADOR	2009	2010	Var total	Var %
SPANAIR	556.857	508.322	-48.535	-8,72%
AIR EUROPA	671.125	765.938	94.813	14,13%
IBERIA	686.675	629.191	-57.484	-8,37%
VUELING	242.348	290.617	48.269	19,92%
AIR NOSTRUM	45.536	25.821	-19.715	-43,30%

Fuente: AENA.

Nota: Algunas compañías, especialmente Air Europa, realizan servicios entre Gran Canaria y otros países europeos, por lo que estos datos incluyen algunas operaciones no nacionales.

RUTAS ENTRE GRAN CANARIA Y EL RESTO DE ESPAÑA. VUELOS SEMANALES. INV 09/10 VS 10/11.

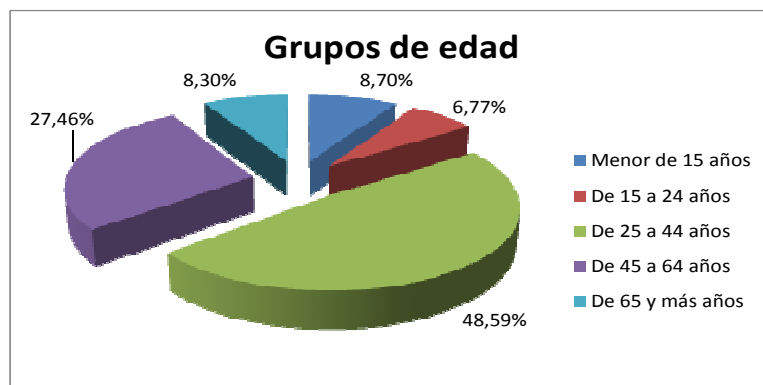
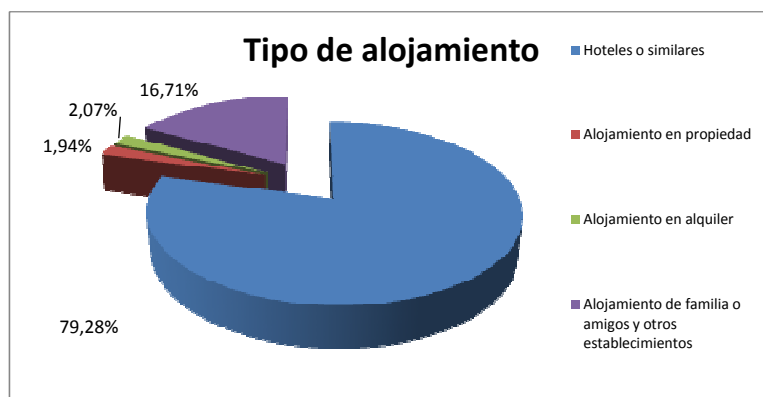
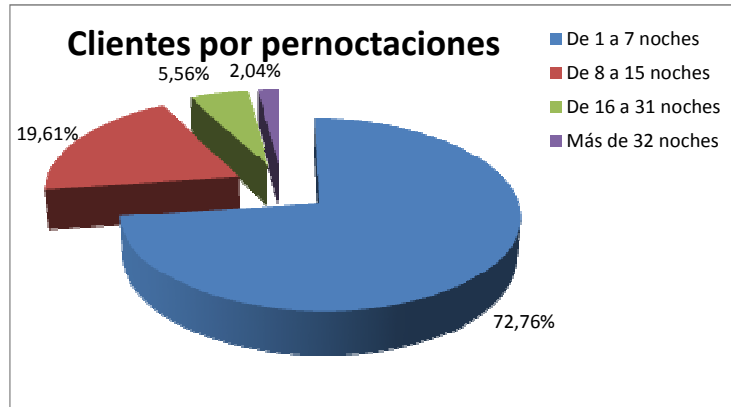
AEROPUERTOS	INV 09/10	INV 10/11	VARIACIÓN	AEROLINEAS	CAMBIOS 09/10 VS 10/11
Madrid	123	96	-27	Iberia, Air Europa, Spanair, Ryanair	IB(-4), AEA(-2), Spanair(-13), VLG(-7), Ryan(+2), Quantum(-3)
Barcelona	21	29	8	Vueling, Air Europa, Spanair, Ryanair	Ryanair (+6), Spanair (+2), Air Europa (+1), Vueling (-1)
Sevilla	11	13	2	Vueling, Air Europa, Ryanair	Air Europa (-1), Ryanair (+3)
Valencia	3	4	1	Air Nostrum, Ryanair	Vueling (-2), Ryanair (+3)
Bilbao	5	5	0	Air Europa, Spanair	-
Málaga	7	8	1	Vueling, Air Europa	AirNostrum (-2), Air Europa (+3)
Santiago	2	5	3	Air Europa, Ryanair	Ryanair (+3)
Santander	2	2	0	Ryanair	AirNostrum (-2), Ryanair (+2)
Alicante	1	1	0	Air Nostrum	-
Zaragoza	0	2	2	Ryanair	Ryanair (+2)
Gerona	3	0	-3	-	Ryanair (-3)
TOTAL	178	165	-13	IB,VLG,AEA,Spanair,Ryan,ANostrum	IB(-4), Spanair(-11), AEA(+1), Vueling(-10), Ryan(+18), Anostrum(-4)

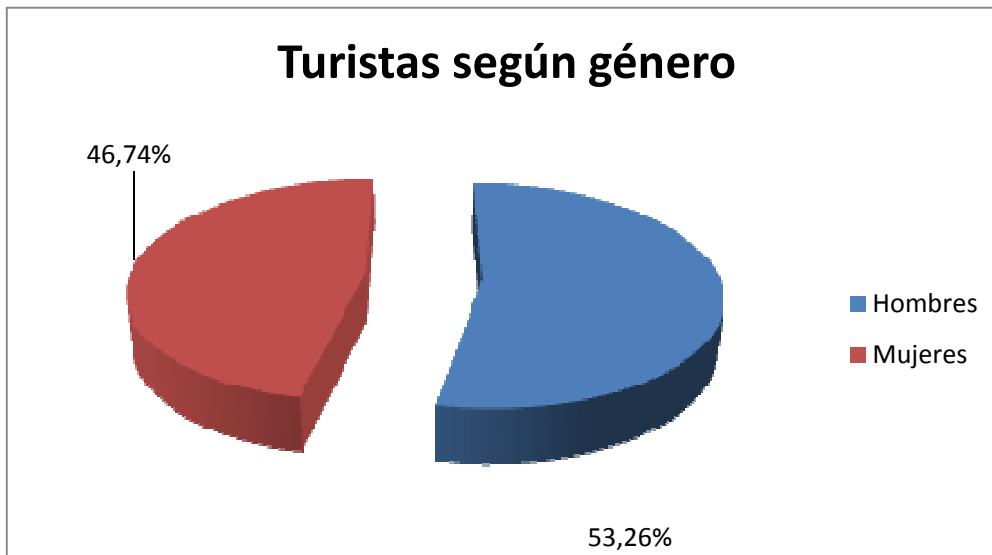
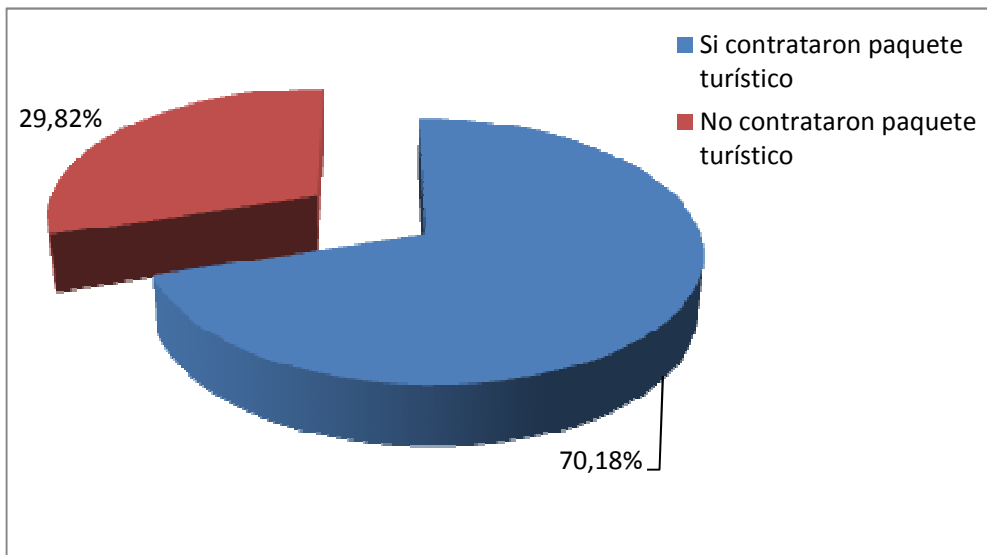
Fuente: AENA. Guía de horarios.

Notas:

1. Esta información fue emitida a principios de diciembre de 2010.
2. Los vuelos de Ryanair con Valencia, Santiago, Santander, Sevilla y Zaragoza comienzan a operar a finales de febrero
3. Existen numerosas operaciones específicas en períodos punta (Navidad), pero que, por su estacionalidad marcada, no son incluidas en la tabla. Air Nostrum es un operador que realiza estas operaciones de manera intensiva con la Isla.

PERFIL DEL CLIENTE NACIONAL EN GRAN CANARIA. 2010.





Fuente: Frontur Canarias. ISTAC.