

---

---

## SITUACIÓN DEL SECTOR TURÍSTICO

---

### RESUMEN ESTADÍSTICO

**MARZO 2011**

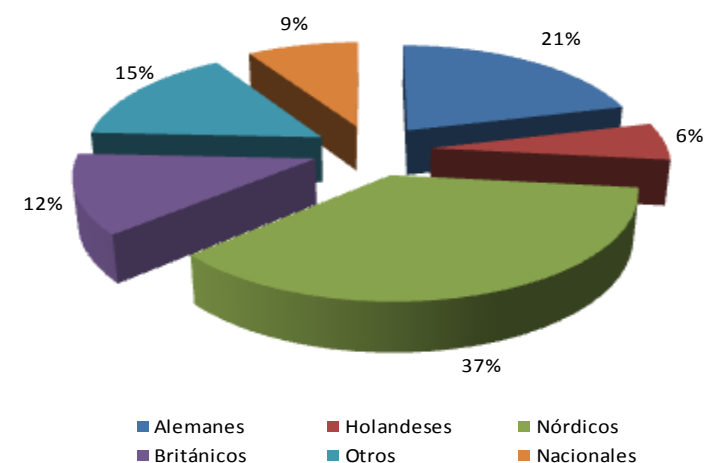
ÍNDICE	PÁGINA
<b>CUADRO DE MANDO GENERAL</b>	<b>3</b>
<b>CUADRO DE MANDO POR MERCADOS</b>	<b>4</b>
<b>SECCIÓN 1. TURISTAS Y PASAJEROS</b>	<b>5</b>
<b>GRAN CANARIA</b>	<b>6</b>
TURISTAS	6
PASAJEROS EXTRANJEROS	7
<b>CANARIAS</b>	10
TURISTAS	10
PASAJEROS EXTRANJEROS	12
<b>ESPAÑA</b>	<b>13</b>
TURISTAS	13
<b>SECCIÓN 2. PERFIL DEL CLIENTE. GRAN CANARIA</b>	<b>14</b>
<b>SECCIÓN 3. INDICADORES ALOJATIVOS</b>	<b>17</b>
<b>ENCUESTA DE OCUPACIÓN HOTELERA</b>	<b>18</b>
<b>TARIFA MEDIA POR HABITACIÓN</b>	<b>21</b>
<b>SECCIÓN 4. EMPLEO</b>	<b>22</b>
<b>TRABAJADORES EN ALTA EN HOSTELERIA Y AGENCIAS DE VIAJE</b>	<b>23</b>

## CUADRO RESUMEN GENERAL. MARZO 2011.

Gran Canaria		
Indicador	Mensual	Variación
<b>Turistas totales (FRONTUR)</b>	<b>315.981</b>	<b>4,01%</b>
Extranjeros	287.996	5,16%
Nacionales	27.985	-6,58%
<b>Pasajeros (AENA). Extranjeros</b>	<b>309.723</b>	<b>17,01%</b>
Indicador	Mensual	Variación
<b>Ocupación</b>		
Ocupación hotelera	77,45%	+6,55 puntos
<b>Tarifa media Hotelera</b>	<b>80,70 euros</b>	<b>-0,63%</b>
<b>Estancia media</b>		
Hoteleras	6,37 días	+0,,22 días
<b>Pernoctaciones</b>		
Hoteleras	1.496.858	+11,58%

Canarias			
Turistas totales	% Var Nacional	%Var Extranjeros	Variación Total
<b>Canarias</b>	<b>-7,35%</b>	<b>18,68%</b>	<b>15,39%</b>
<b>Lanzarote</b>	<b>-6,31%</b>	<b>19,53%</b>	<b>15,24%</b>
<b>Fuerteventura</b>	<b>-42,86%</b>	<b>50,23%</b>	<b>41,36%</b>
<b>Gran Canaria</b>	<b>-6,58%</b>	<b>5,16%</b>	<b>4,01%</b>
<b>Tenerife</b>	<b>-2,19%</b>	<b>18,13%</b>	<b>15,10%</b>

Turistas en Gran Canaria, por nacionalidades.



Perfil visitante Gran Canaria	
Indicador	Marzo 2011
Motivo de estancia	Se observa un aumento del motivo vacacional, en detrimento del motivo personal y de negocios.
Tipo de alojamiento	Incremento del tipo de alojamiento en hoteles o similares, alcanzando el 88,09%.
Número de pernoctaciones	Disminuyen las estancias largas (16-31 noches) en torno a 3,5 puntos; en cambio, aumentan las estancias de más de 31 noches y las cortas (1-7 noches).
Contratación de paquete	Aumenta el uso de paquete turístico, alcanzando el 68,83%.

## CUADRO RESUMEN POR MERCADOS. MARZO 2011.

<b>Alemania</b>	<b>TOTAL</b>	<b>VAR %</b>
<b>Turistas</b>	66.286	-7,57%
<b>Pasajeros llegados</b>	80.875	22,94%
<b>Pernoctaciones hoteles</b>	465.740	1,08%
<b>Estancia media hoteles</b>	7,52	0,24 días menos

<b>Países Nórdicos</b>	<b>TOTAL</b>	<b>VAR %</b>
<b>Turistas</b>	115.700	13,13%
<b>Pasajeros llegados</b>	122.351	20,31%
<b>Pernoctaciones hoteles</b>	402.485	29,07%
<b>Estancia media hoteles</b>	6,47	0,02 días menos

<b>Reino Unido</b>	<b>TOTAL</b>	<b>VAR %</b>
<b>Turistas</b>	39.043	-13,33%
<b>Pasajeros llegados</b>	44.579	-12,43%
<b>Pernoctaciones hoteles</b>	183.156	-4,54%
<b>Estancia media hoteles</b>	6,70	0,29 días menos

<b>España</b>	<b>TOTAL</b>	<b>VAR %</b>
<b>Turistas</b>	27.985	-6,58%
<b>Pernoctaciones hoteles</b>	136.759	-3,10%
<b>Estancia media hoteles</b>	3,27	0,35 días más

(\*) El dato de pernoctaciones y estancia media incluye a los residentes canarios. Esto puede producir resultados distintos entre la entrada de turistas y el resto de indicadores.

## Sección 1

# Turistas y Pasajeros

**TURISTAS EN GRAN CANARIA. MARZO 2011.**

<b>PAISES</b>	<b>2010</b>	<b>2011</b>	<b>VAR. 10-11</b>	<b>VAR. % 10-11</b>
<b>Total Residentes en el extranjero</b>	<b>273.852</b>	<b>287.996</b>	<b>14.144</b>	<b>5,16%</b>
Alemania	71.718	66.286	-5.432	-7,57%
Bélgica	5.912	7.602	1.690	28,59%
Francia	2.945	3.153	208	7,06%
Holanda	15.242	18.376	3.134	20,56%
Irlanda	5.212	5.047	-165	-3,17%
Italia	4.504	7.509	3.005	66,72%
Países Nórdicos	102.270	115.700	13.430	13,13%
Reino Unido	45.048	39.043	-6.005	-13,33%
Otros países	21.002	25.281	4.279	20,37%
<b>Total Residentes en España</b>	<b>29.957</b>	<b>27.985</b>	<b>-1.972</b>	<b>-6,58%</b>
<b>Total</b>	<b>303.809</b>	<b>315.981</b>	<b>12.172</b>	<b>4,01%</b>

**TURISTAS EN GRAN CANARIA. ACUMULADO 2011.**

<b>PAISES</b>	<b>2010</b>	<b>2011</b>	<b>VAR. 10-11</b>	<b>VAR. % 10-11</b>
<b>Total Residentes en el extranjero</b>	<b>785.588</b>	<b>837.621</b>	<b>52.033</b>	<b>6,62%</b>
Alemania	213.576	198.894	-14.682	-6,87%
Bélgica	15.461	21.173	5.712	36,94%
Francia	7.563	8.775	1.212	16,03%
Holanda	43503	48.252	4.749	10,92%
Irlanda	13.662	12.982	-680	-4,98%
Italia	13.457	19.396	5.939	44,13%
Países Nórdicos	306.650	337.230	30.580	9,97%
Reino Unido	110.131	119.263	9.132	8,29%
Otros países	61.586	71.657	10.071	16,35%
<b>Total Residentes en España</b>	<b>91.298</b>	<b>87.007</b>	<b>-4.291</b>	<b>-4,70%</b>
<b>Total</b>	<b>876.885</b>	<b>924.628</b>	<b>47.743</b>	<b>5,44%</b>

**PASAJEROS EXTRANJEROS EN GRAN CANARIA.  
MES DE MARZO Y PRIMER TRIMESTRE 2010-2011.**

**MES DE MARZO**

PAÍS	2010	2011	Var 10-11	Var % 10-11
ALEMANIA	65.786	80.875	15.089	22,94%
AUSTRIA	2.938	3.018	80	2,72%
BELGICA	6.051	8.382	2.331	38,52%
DINAMARCA	20.730	22.301	1.571	7,58%
FEDERACION RUSA	0	0	0	
FINLANDIA	16.671	20.978	4.307	25,84%
FRANCIA	123	0	-123	-100,00%
REINO UNIDO	50.904	44.579	-6.325	-12,43%
HOLANDA	12.877	16.651	3.774	29,31%
IRLANDA	5.640	6.127	487	8,63%
ITALIA	3.178	5.357	2.179	68,57%
NORUEGA	34.541	40817	6.276	18,17%
REPUBLICA CHECA	1.286	1.239	-47	-3,65%
POLONIA	1.535	1.707	172	11,21%
SUECIA	28.463	36.883	8.420	29,58%
SUIZA	5.765	7.598	1.833	31,80%
PORTUGAL	2.133	1.472	-661	-30,99%
LUXEMBURGO	730	1.320	590	80,82%
ISLANDIA	1.293	1.372	79	6,11%
OTROS PAISES	4.043	9.047	5.004	123,77%
<b>TOTALES</b>	<b>264.687</b>	<b>309.723</b>	<b>45.036</b>	<b>17,01%</b>

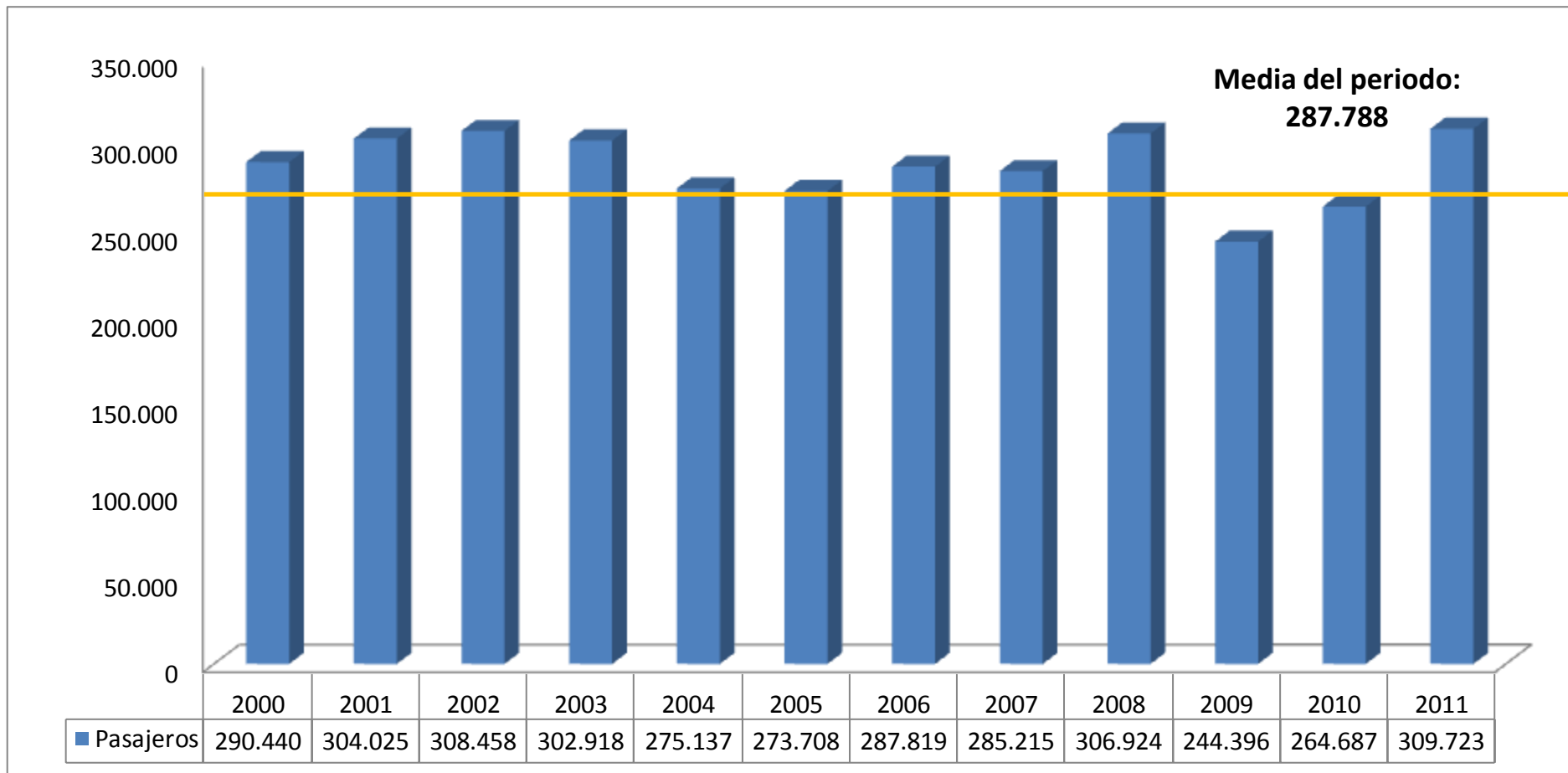
**PRIMER TRIMESTRE**

PAÍS	2010	2011	Var 10-11	Var % 10-11
ALEMANIA	192.771	233.957	41.186	21,37%
AUSTRIA	9.738	9.387	-351	-3,60%
BELGICA	17.298	21.855	4.557	26,34%
DINAMARCA	62.464	64.432	1.968	3,15%
FEDERACION RUSA	0	0	0	-
FINLANDIA	48.881	61.140	12.259	25,08%
FRANCIA	374	226	-148	-39,57%
REINO UNIDO	124.337	126.624	2.287	1,84%
HOLANDA	36.375	44.087	7.712	21,20%
IRLANDA	17.047	18.217	1.170	6,86%
ITALIA	8.480	13.154	4.674	55,12%
NORUEGA	109.096	123.813	14.717	13,49%
REPUBLICA CHECA	3.455	3.359	-96	-2,78%
POLONIA	4.695	4.628	-67	-1,43%
SUECIA	85.511	105.966	20.455	23,92%
SUIZA	17.263	20.733	3.470	20,10%
PORTUGAL	6.875	4.740	-2.135	-31,05%
LUXEMBURGO	2.072	3.065	993	47,92%
ISLANDIA	2.659	2.847	188	7,07%
OTROS PAISES	12.744	22.844	7.634	93,27%
<b>TOTALES</b>	<b>762.135</b>	<b>885.074</b>	<b>122.939</b>	<b>16,13%</b>

Fuente: AENA.



## PASAJEROS. MES DE MARZO. GRAN CANARIA. EVOLUCIÓN.



TURISTAS EN CANARIAS. MARZO 2011.
-----------------------------------

<b>EXTRANJEROS</b>	<b>Canarias</b>	<b>Lanzarote</b>	<b>Fuerteventura</b>	<b>Gran Canaria</b>	<b>Tenerife</b>
MARZO 2010	862.748	146.052	119.631	273.852	312.274
MARZO 2011	1.023.952	174.572	179.716	287.996	368.874
Variación total	161.204	28.520	60.085	14.144	56.600
Variación en %	18,68%	19,53%	50,23%	5,16%	18,13%
<b>NACIONALES</b>	<b>Canarias</b>	<b>Lanzarote</b>	<b>Fuerteventura</b>	<b>Gran Canaria</b>	<b>Tenerife</b>
MARZO 2010	124.959	29.041	12591	29.957	54.708
MARZO 2011	115.773	27.209	7.194	27.985	53.511
Variación total	-9.186	-1.832	-5.397	-1.972	-1.197
Variación en %	-7,35%	-6,31%	-42,86%	-6,58%	-2,19%
<b>TOTAL</b>	<b>Canarias</b>	<b>Lanzarote</b>	<b>Fuerteventura</b>	<b>Gran Canaria</b>	<b>Tenerife</b>
MARZO 2010	987.707	175.093	132.222	303.809	366.982
MARZO 2011	1.139.725	201.781	186.909	315.981	422.385
Variación total	152.018	26.688	54.687	12.172	55.403
Variación en %	15,39%	15,24%	41,36%	4,01%	15,10%

## TURISTAS EN CANARIAS. PRIMER TRIMESTRE 2011.

<b>EXTRANJEROS</b>	<b>Canarias</b>	<b>Lanzarote</b>	<b>Fuerteventura</b>	<b>Gran Canaria</b>	<b>Tenerife</b>
PRIMER TRIM 2010	2.431.118	401.206	303.084	785.588	908.629
PRIMER TRIM 2011	2.809.067	453.413	452.314	837.621	1.031.009
Variación total	377.949	52.207	149.230	52.033	122.380
Variación en %	15,55%	13,01%	49,24%	6,62%	13,47%
<b>NACIONALES</b>	<b>Canarias</b>	<b>Lanzarote</b>	<b>Fuerteventura</b>	<b>Gran Canaria</b>	<b>Tenerife</b>
PRIMER TRIM 2010	335.230	70.319	26503	91.298	150.615
PRIMER TRIM 2011	330.157	75.313	22.013	87.007	147.042
Variación total	-5.073	4.994	-4.490	-4.291	-3.573
Variación en %	-1,51%	7,10%	-16,94%	-4,70%	-2,37%
<b>TOTAL</b>	<b>Canarias</b>	<b>Lanzarote</b>	<b>Fuerteventura</b>	<b>Gran Canaria</b>	<b>Tenerife</b>
PRIMER TRIM 2010	2.766.346	471.525	329.586	876.885	1.059.244
PRIMER TRIM 2011	3.139.222	528.725	474.326	924.628	1.178.051
Variación total	372.876	57.200	144.740	47.743	118.807
Variación en %	13,48%	12,13%	43,92%	5,44%	11,22%

**PASAJEROS EXTRANJEROS EN CANARIAS. MARZO 2010-2011.**

<b>TOTAL EXTRANJEROS</b>	<b>Canarias</b>	<b>Lanzarote</b>	<b>Fuerteventura</b>	<b>Gran Canaria</b>	<b>Tenerife</b>	<b>La Palma</b>
2010	842.016	140.091	124.623	264.687	299.555	13.060
2011	1.025.160	163.704	173.223	309.723	366.241	12.269
Variación total 10-11	183.144	23.613	48.600	45.036	66.686	-791
Variación en % 10-11	21,75%	16,86%	39,00%	17,01%	22,26%	-6,06%

**PASAJEROS EXTRANJEROS EN CANARIAS. PRIMER TRIMESTRE 2010-2011.**

<b>TOTAL EXTRANJEROS</b>	<b>Canarias</b>	<b>Lanzarote</b>	<b>Fuerteventura</b>	<b>Gran Canaria</b>	<b>Tenerife</b>	<b>La Palma</b>
2010	2.380.588	379.996	327.493	762.135	876.067	34.897
2011	2.825.900	431.071	458.394	885.074	1.018.218	33.143
Variación total 10-11	445.312	51.075	130.901	122.939	142.151	-1.754
Variación en % 10-11	18,71%	13,44%	39,97%	16,13%	16,23%	-5,03%

**TURISTAS EXTRANJEROS ESPAÑA. MARZO 2011.**

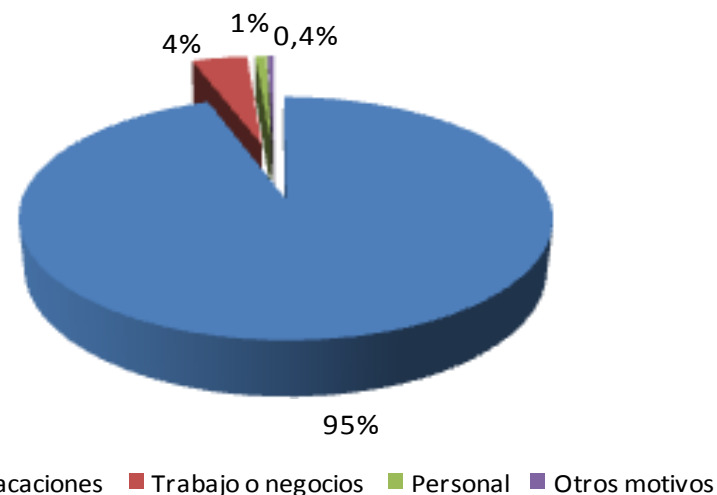
<b>COMUNIDAD AUTÓNOMA</b>	<b>2010</b>	<b>2011</b>	<b>Var total</b>	<b>Var %</b>
<b>TOTAL</b>	<b>3.542.782</b>	<b>3.564.985</b>	<b>22.203</b>	<b>0,6%</b>
<b>ANDALUCÍA</b>	515.065	530.222	15.157	2,9%
<b>BALEARES</b>	313.662	251.587	-62.075	-19,8%
<b>CANARIAS</b>	849.464	1.004.159	154.695	18,2%
<b>CATALUÑA</b>	864.763	829.805	-34.958	-4,0%
<b>COMUNIDAD VALENCIANA</b>	336.131	326.090	-10.041	-3,0%
<b>COMUNIDAD DE MADRID</b>	332.359	311.517	-20.842	-6,3%
<b>RESTO DE CCAA</b>	331.338	311.605	-19.733	-6,0%
<b>PAISES DE ORIGEN</b>	<b>2010</b>	<b>2011</b>	<b>Var total</b>	<b>Var %</b>
<b>ALEMANIA</b>	653.592	601.113	-52.479	-8,0%
<b>FRANCIA</b>	512.127	515.380	3.253	0,6%
<b>IRLANDA</b>	76.909	73.089	-3.820	-5,0%
<b>PAÍSES BAJOS</b>	134.842	159.474	24.632	18,3%
<b>REINO UNIDO</b>	775.662	747.388	-28.274	-3,6%
<b>PAÍSES NÓRDICOS</b>	341.506	366.406	24.900	7,3%

## Sección 2

### Perfil del cliente

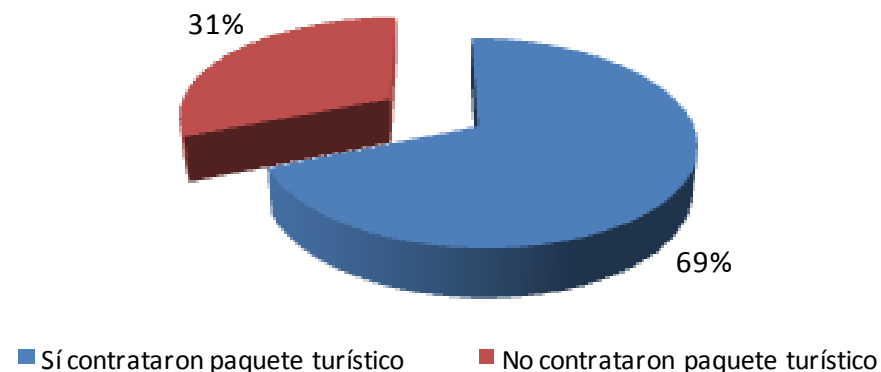
## TURISTAS POR MOTIVOS DE ESTANCIA

	MARZO 2010	MARZO 2011
<b>GRAN CANARIA</b>		
Ocio o Vacaciones	93,82%	94,60%
Trabajo o Negocios	4,78%	4,17%
Personal	1,00%	0,82%
Otros motivos	0,40%	0,40%



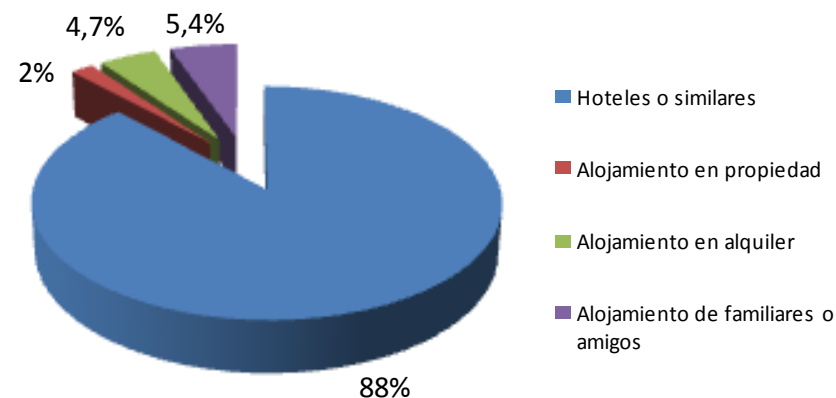
## TURISTAS SEGÚN CONTRATACIÓN DE PAQUETES TURÍSTICOS

	MARZO 2010	MARZO 2011
<b>GRAN CANARIA</b>		
Sí contrataron paquete	67,94%	68,83%
No contrataron paquete	32,06%	31,17%



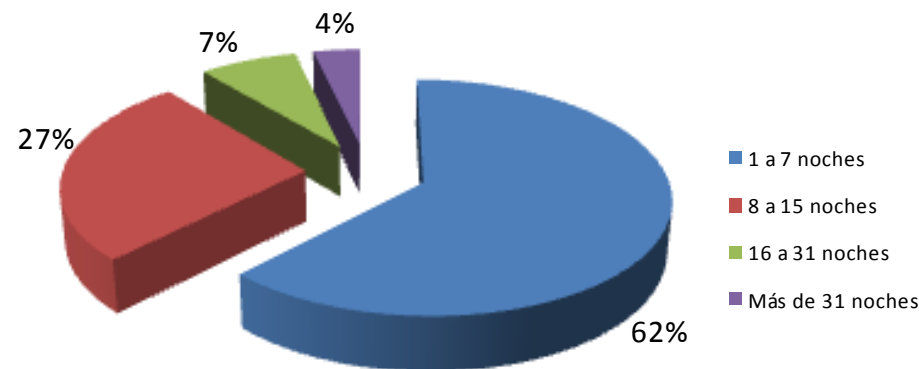
## TURISTAS POR TIPO DE ALOJAMIENTO

	MARZO 2010	MARZO 2011
<b>GRAN CANARIA</b>		
Hoteles o similares	86,82%	88,09%
Alojamiento en propiedad	2,26%	1,84%
Alojamiento en alquiler	4,88%	4,67%
Alojamiento de familiares o amigos	5,40%	5,40%



## TURISTAS POR NÚMERO DE PERNOCTACIONES

	MARZO 2010	MARZO 2011
<b>GRAN CANARIA</b>		
1 a 7 noches	60,02%	62,31%
8 a 15 noches	28,38%	26,59%
16 a 31 noches	11,02%	7,51%
32 noches o más	0,58%	3,59%





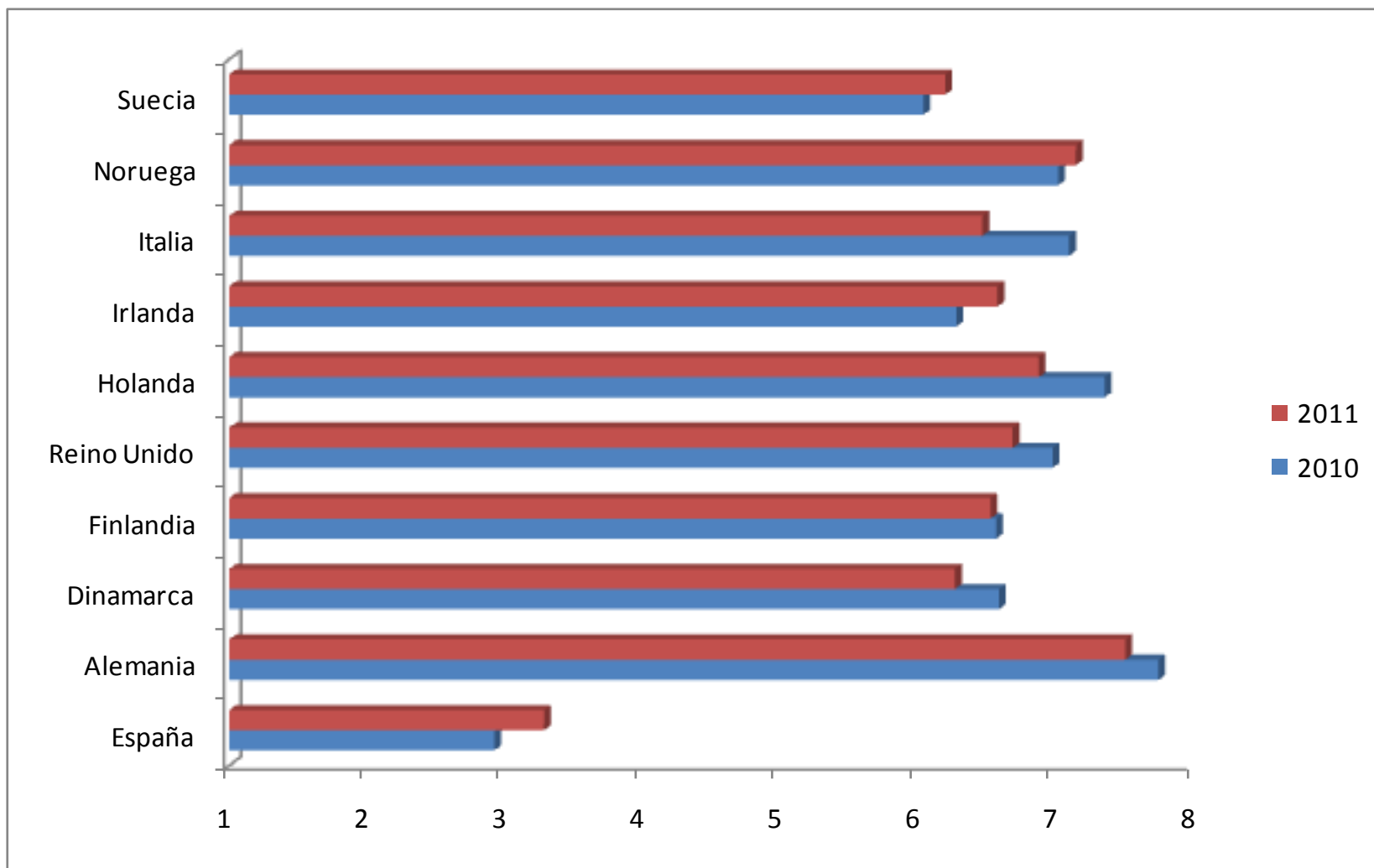
## Sección 3

# Indicadores alojativos

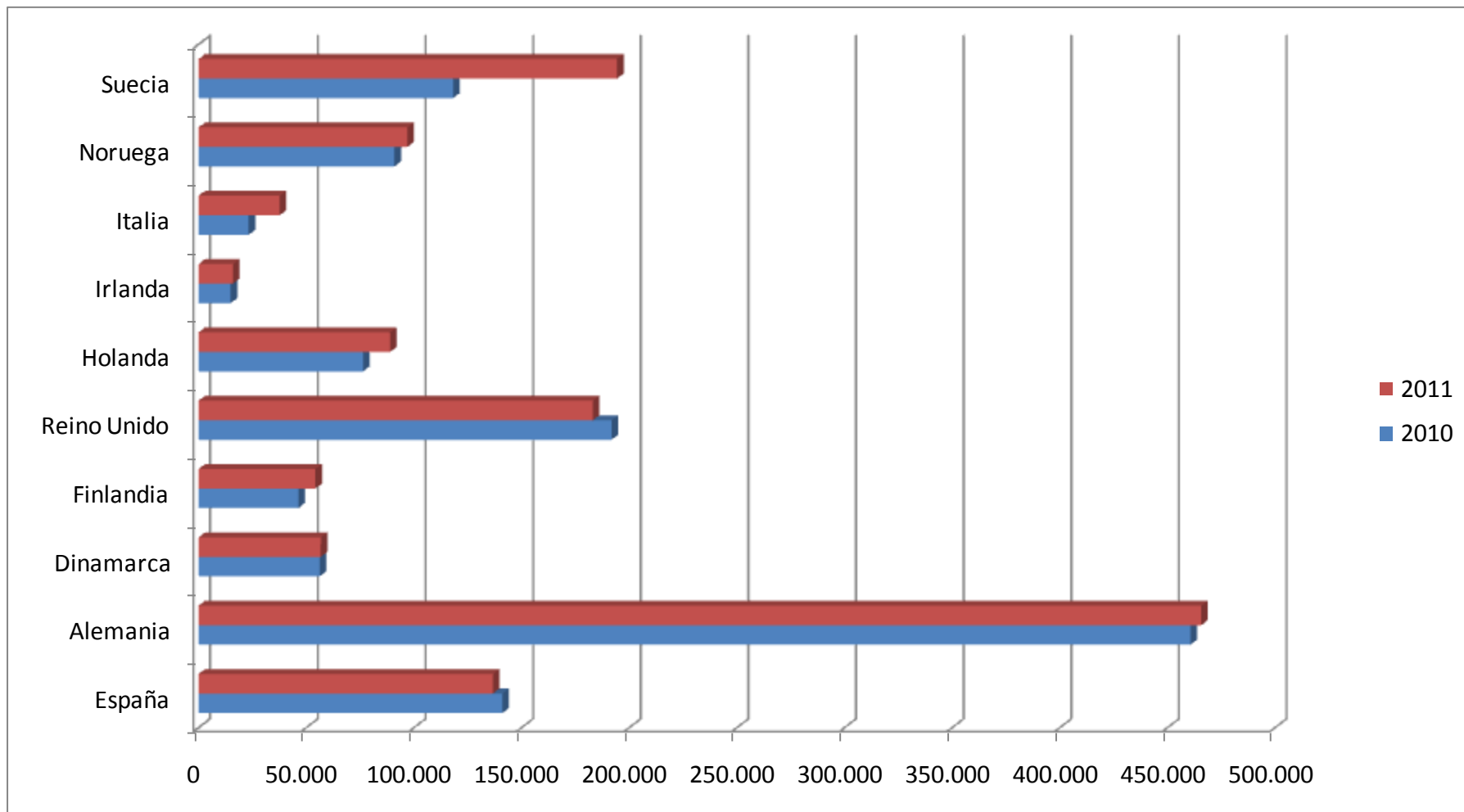
**ENCUESTA DE OCUPACIÓN HOTELERA. GRAN CANARIA.  
MES DE **MARZO**. RESULTADOS 2011 Y COMPARATIVA 2010.**

Mes			MARZO	ACUMULADO
			2011	ENERO-MARZO
Pernoctaciones	Extranjeros	Dato	1.360.099	3.952.129
		Var %	13,31%	13,79%
	Españoles	Dato	136.759	388.563
		Var %	-3,10%	-10,10%
	Total	Dato	1.496.858	4.340.692
		Var %	11,58%	11,14%
Viajeros alojados	Extranjeros	Dato	200.246	581.993
		Var %	16,91%	16,97%
	Españoles	Dato	41.559	114.840
		Var %	-13,82%	-15,43%
	Total	Dato	241.805	696.833
		Var %	10,16%	10,03%
Grados de ocupación	Por plazas	Dato	77,45	77,46
		Var	6,55	6,23
	Por habitaciones	Dato	88,66	88,72
		Var	8,94	9,95
Estancia media	Extranjeros	Dato	7,13	7,04
		Var	-0,12	-0,13
	Españoles	Dato	3,27	3,33
		Var	0,35	0,19
	Total	Dato	6,37	6,36
		Var	0,22	0,15
Tarifa media diaria		Dato	80,70	78,71
		Var %	-0,63%	4,10%

ESTANCIA MEDIA EN HOTELES, POR PAÍSES. GRAN CANARIA. MARZO. 2010-2011.



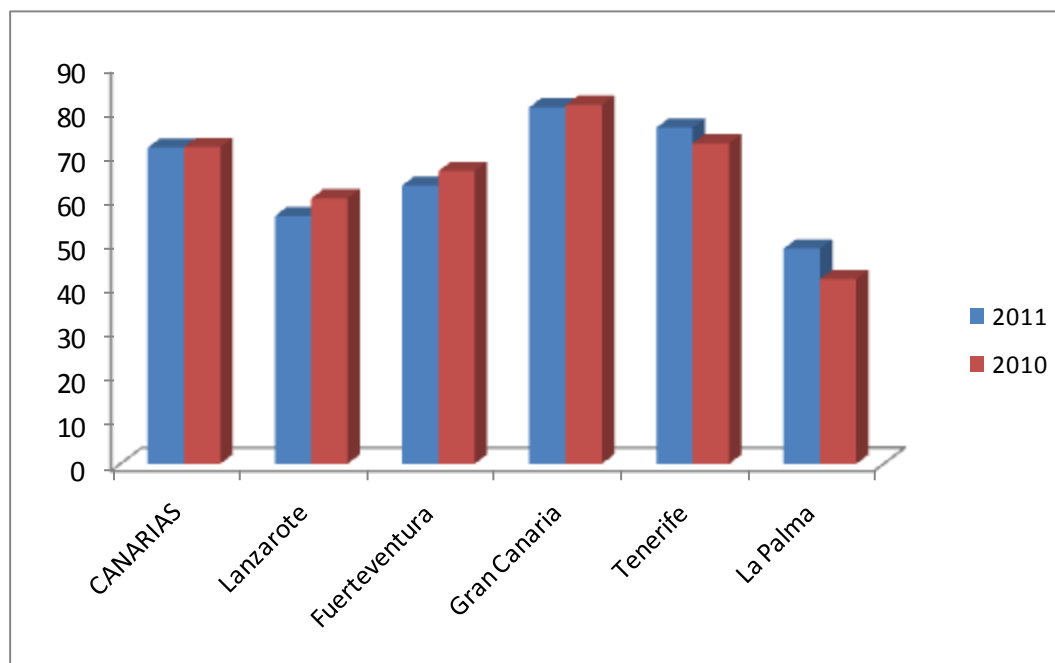
PERNOCTACIONES TOTALES EN HOTELES. GRAN CANARIA. **MARZO**. 2010-2011.



Fuente: ISTAC.

## TARIFA MEDIA POR HABITACIÓN. CANARIAS. MARZO 2011.

Isla/periodo	Canarias	Lanzarote	Fuerteventura	Gran Canaria	Tenerife	La Palma
2011	71,58	56,08	62,97	80,7	76,1	48,71
2010	71,7	60,07	66,26	81,21	72,55	41,81
Variación total 10-11	-0,12	-3,99	-3,29	-0,51	3,55	6,9
Variación en % 10-11	-0,17%	-6,64%	-4,97%	-0,63%	4,89%	16,50%



## Sección 4

### Empleo

## EMPLEO EN EL SECTOR TURÍSTICO

### Trabajadores en alta laboral en Hostelería y Agencias de viaje.

Marzo 2011. Datos definitivos.

	Trabajadores	Var. mensual	Var. Interanual
España	1.287.292	2%	-0,9%
Andalucía	195.610	2%	2,8%
Baleares	55.797	16,6%	-3,2%
<b>Canarias</b>	<b>110.886</b>	<b>0,5%</b>	<b>5,1%</b>
Cataluña	212.681	2,5%	-1,6%
C. Valenciana	127.955	2,3%	-1,3%
Madrid (C. de)	191.123	0,8%	0,1%