

---

---

**SITUACIÓN DEL SECTOR TURÍSTICO**

---

**RESUMEN ESTADÍSTICO**

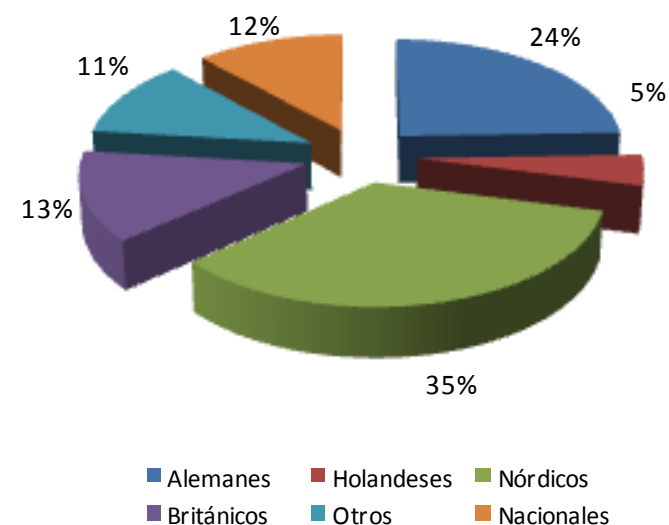
**NOVIEMBRE 2010**

ÍNDICE	PÁGINA
<b>CUADRO DE MANDO GENERAL</b>	<b>3</b>
<b>CUADRO DE MANDO POR MERCADOS</b>	<b>4</b>
<b>SECCIÓN 1. TURISTAS Y PASAJEROS.</b>	<b>5</b>
<b>GRAN CANARIA. NOVIEMBRE 2010</b>	<b>6</b>
TURISTAS	6
PASAJEROS EXTRANJEROS	7
<b>GRAN CANARIA. ACUMULADO AÑO 2010</b>	<b>9</b>
PASAJEROS EXTRANJEROS	9
<b>CANARIAS</b>	<b>11</b>
TURISTAS NOVIEMBRE 2010	11
PASAJEROS EXTRANJEROS SEPTIEMBRE Y ACUMULADO 2010	12
<b>ESPAÑA</b>	<b>13</b>
TURISTAS	13
<b>SECCIÓN 2. PERFIL DEL CLIENTE GRAN CANARIA</b>	<b>14</b>
<b>SECCIÓN 3. INDICADORES ALOJATIVOS</b>	<b>17</b>
<b>ENCUESTA DE OCUPACIÓN HOTELERA</b>	<b>18</b>
<b>PRECIOS Y RENTABILIDAD HOTELERA</b>	<b>23</b>
<b>SECCIÓN 4. EMPLEO</b>	<b>24</b>
<b>ENCUESTA DE POBLACIÓN ACTIVA. OCUPADOS EN TURISMO</b>	<b>25</b>

## CUADRO RESUMEN GENERAL. NOVIEMBRE 2010.

Gran Canaria			
Indicador	Dato	Variación	Comentario
<b>Turistas totales (FRONTUR)</b>	<b>290.158</b>	-	-
Extranjeros	255.994	-	-
Nacionales	34.164	-	-
<b>Pasajeros (AENA). Extranjeros</b>	<b>261.478</b>	<b>5,83%</b>	Escandinavos y germanos al alza; en cambio, Reino Unido, Portugal y Bélgica sufren.
Indicador	Dato	Variación	Comentario
<b>Ocupación</b>			
Ocupación hotelera	72,23%	+1,36 puntos	Ligero liderazgo nacional. Recuperación casi hasta niveles de noviembre de 2008.
<b>Tarifa media Hotelera</b>	<b>73 euros</b>	<b>0,20%</b>	Crecimiento mínimo. Estamos por encima de la media nacional, pero bastante por debajo de Cataluña.
<b>Estancia media</b>			
Hotelera	6,94 días	-0,07 días	Se mantiene la tendencia a la baja. Extranjeros mantienen estancia media; nacionales la reducen.
<b>Pernoctaciones</b>			
Hoteleras	1.221.518	10,28%	Crecimiento de extranjeros (12,63%), frente a la pérdida de un 4,43% de nacionales.

Turistas en Gran Canaria, por nacionalidades.  
Noviembre 2010



## CUADRO RESUMEN POR MERCADOS. NOVIEMBRE 2010.

<b>Alemania</b>	<b>TOTAL</b>	<b>VAR %</b>
<b>Turistas</b>	70.960	-
<b>Pasajeros llegados</b>	72.444	3,40%
<b>Pernoctaciones hoteles</b>	396.025	-1,47%
<b>Estancia media hoteles</b>	8,63	-0,56 días menos

<b>Escandinavia</b>	<b>TOTAL</b>	<b>VAR %</b>
<b>Turistas</b>	100.179	-
<b>Pasajeros llegados</b>	101.787	14,52%
<b>Pernoctaciones hoteles</b>	334.253	0,30%
<b>Estancia media hoteles</b>	8,31	0,57 días más

<b>Reino Unido</b>	<b>TOTAL</b>	<b>VAR %</b>
<b>Turistas</b>	38.721	-
<b>Pasajeros llegados</b>	43.232	-7,06%
<b>Pernoctaciones hoteles</b>	154.636	11,14%
<b>Estancia media hoteles</b>	7,33	-0,10 días menos

<b>España</b>	<b>TOTAL</b>	<b>VAR %</b>
<b>Turistas</b>	34.164	-
<b>Pernoctaciones hoteles</b>	145.683	0,77%
<b>Estancia media hoteles</b>	3,41	-0,21 días menos

(\*) El dato de pernoctaciones y estancia media incluye a los residentes canarios. Esto puede producir resultados distintos entre la entrada de turistas y el resto de indicadores.

## Sección 1

# Turistas y Pasajeros

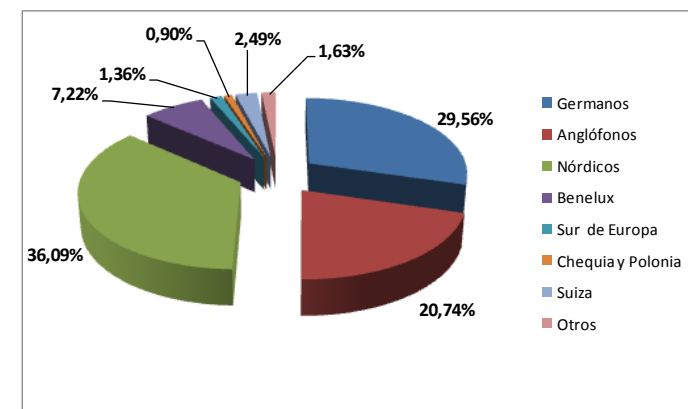
## TURISTAS EN GRAN CANARIA, SEGÚN LUGARES DE RESIDENCIA. NOVIEMBRE 2010.

<b>PAISES</b>	<b>Noviembre 2010</b>
<b>Total Residentes en el extranjero</b>	<b>255.994</b>
Alemania	70.960
Bélgica	6.326
Francia	1.697
Holanda	13.068
Irlanda	3.505
Italia	2.439
Países Nórdicos	100.179
Reino Unido	38.721
Otros países	19.098
<b>Total Residentes en España</b>	<b>34.164</b>
<b>Total</b>	<b>290.158</b>

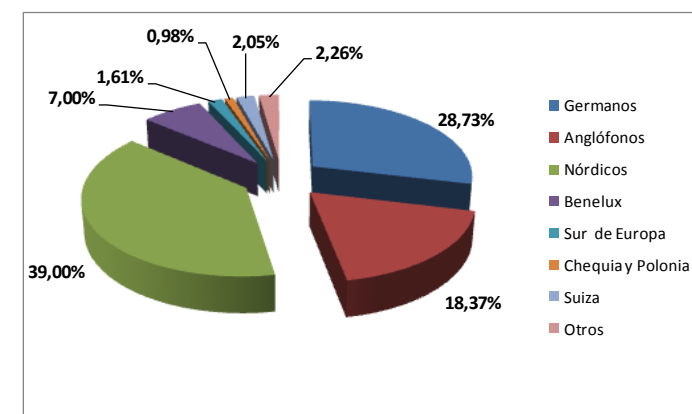
## PASAJEROS EXTRANJEROS EN GRAN CANARIA. NOVIEMBRE. 2008-2010.

PAÍS	2008	2009	2010	Var 08-09	Var 09-10	Var % 09-10
ALEMANIA	81.781	70.060	72.444	-11.721	2.384	3,40%
AUSTRIA	4.337	2.975	2.666	-1.362	-309	-10,39%
BELGICA	4.512	6.672	6.154	2.160	-518	-7,76%
DINAMARCA	15.957	14.987	16.463	-970	1.476	9,85%
FEDERACION RUSA	82	0	0	-82	0	-
FINLANDIA	20.467	15.288	19.280	-5.179	3.992	26,11%
FRANCIA	160	156	0	-4	-156	-100,00%
REINO UNIDO	43.481	46.514	43.232	3.033	-3.282	-7,06%
HOLANDA	12.302	10.421	11.399	-1.881	978	9,38%
IRLANDA	8.474	4.743	4.803	-3.731	60	1,27%
ITALIA	604	754	1.897	150	1.143	151,59%
NORUEGA	36.766	32.892	35.928	-3.874	3.036	9,23%
REPUBLICA CHECA	1.733	1.059	955	-674	-104	-9,82%
POLONIA	1.172	1.171	1.617	-1	446	38,09%
SUECIA	29.523	25.715	30.116	-3.808	4.401	17,11%
SUIZA	6.596	6.157	5.355	-439	-802	-13,03%
PORTUGAL	1.170	2.446	2.319	1.276	-127	-5,19%
LUXEMBURGO	1.305	747	751	-558	4	0,54%
ISLANDIA	569	300	183	-269	-117	-39,00%
OTROS PAISES	4.470	4.027	5.916	-443	1.889	46,91%
<b>TOTALES</b>	<b>275.461</b>	<b>247.084</b>	<b>261.478</b>	<b>-28.377</b>	<b>14.394</b>	<b>5,83%</b>

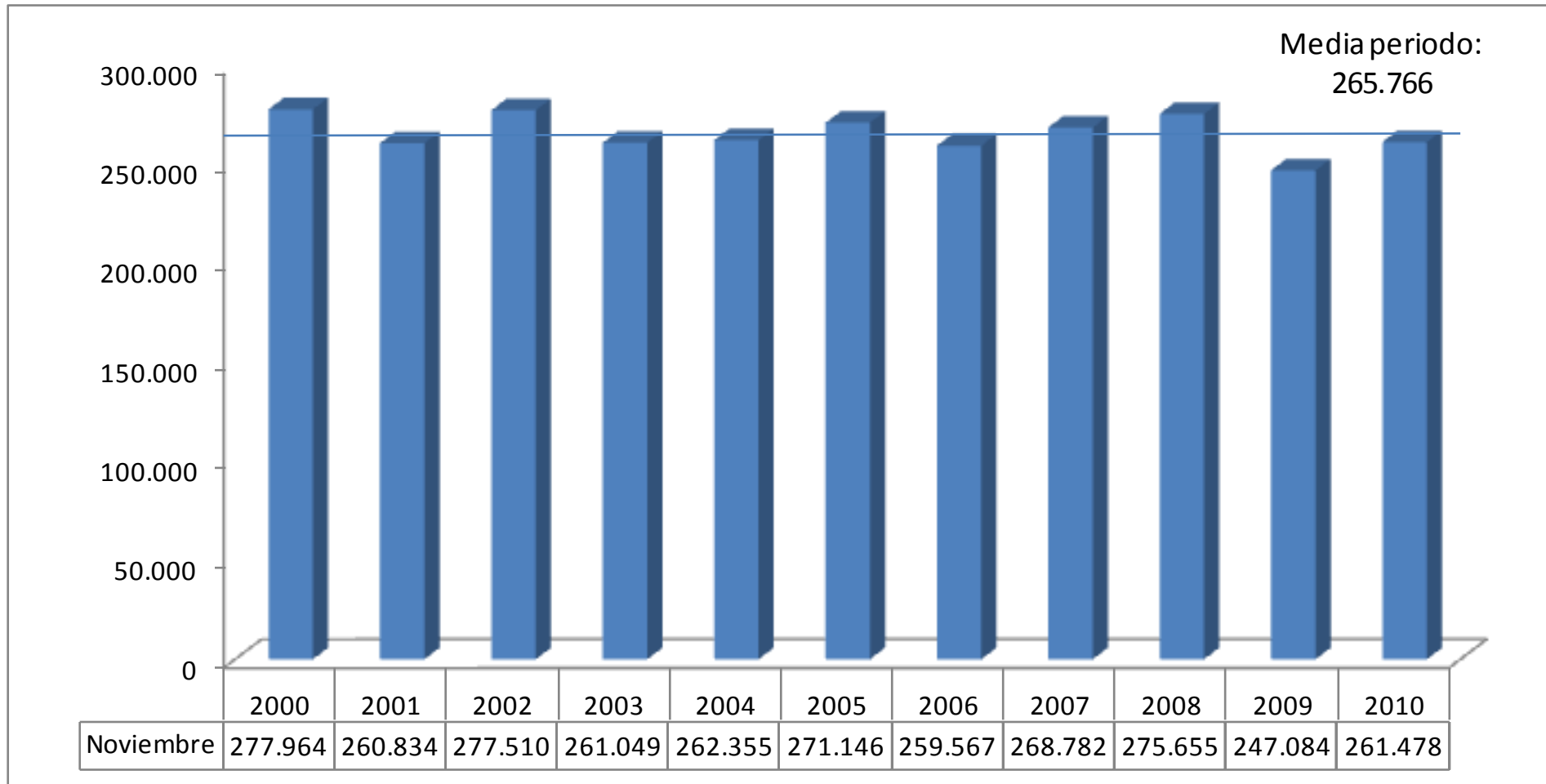
2009



2010



## PASAJEROS MES DE NOVIEMBRE. GRAN CANARIA. EVOLUCIÓN ÚLTIMA DÉCADA.

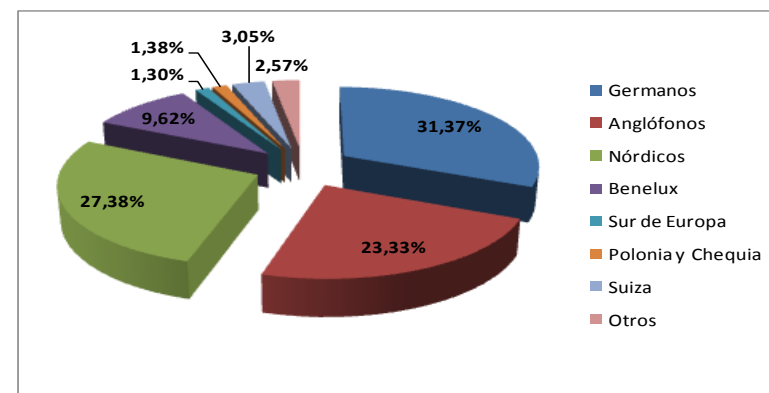




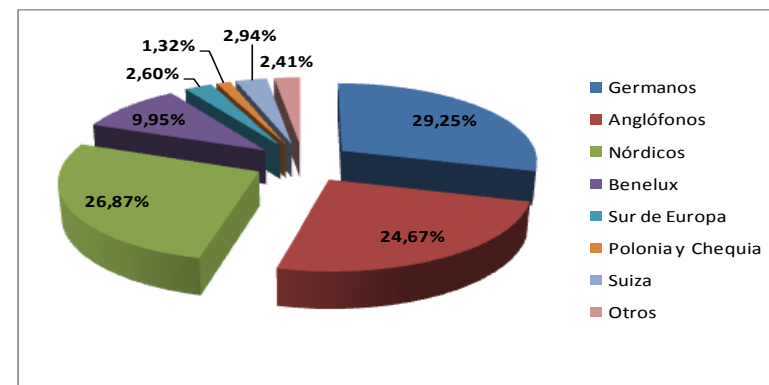
## PASAJEROS EXTRANJEROS EN GRAN CANARIA. ENERO-NOVIEMBRE. 2008-2010.

PAÍS	2008	2009	2010	Var 08-09	Var 09-10	Var % 09-10
ALEMANIA	677.511	632.455	620.849	-45.056	-11.606	-1,84%
AUSTRIA	36.357	29.081	28.242	-7.276	-839	-2,89%
BELGICA	60.261	54.392	77.622	-5.869	23.230	42,71%
DINAMARCA	111.854	98.706	113.291	-13.148	14.585	14,78%
FEDERACION RUSA	252	184	606	-68	422	229,35%
FINLANDIA	102.139	99.041	93.203	-3.098	-5.838	-5,89%
FRANCIA	7.200	901	833	-6.299	-68	-7,55%
REINO UNIDO	556.495	417.222	473.745	-139.273	56.523	13,55%
HOLANDA	158.386	138.264	133.306	-20.122	-4.958	-3,59%
IRLANDA	103.117	74.805	73.803	-28.312	-1.002	-1,34%
ITALIA	20.418	8.929	25.070	-11.489	16.141	180,77%
NORUEGA	209.237	209.477	216.708	240	7.231	3,45%
REPUBLICA CHECA	18.843	16.864	14.003	-1.979	-2.861	-16,97%
POLONIA	11.291	12.235	15.204	944	2.969	24,27%
SUECIA	176.781	170.266	173.416	-6.515	3.150	1,85%
SUIZA	79.175	64.340	65.146	-14.835	806	1,25%
PORTUGAL	24.602	17.590	31.790	-7.012	14.200	80,73%
LUXEMBURGO	11.788	10.242	9.868	-1.546	-374	-3,65%
ISLANDIA	7.552	4.413	3.146	-3.139	-1.267	-28,71%
OTROS PAISES	54.211	49.592	49.662	-4.619	70	0,14%
<b>TOTALES</b>	<b>2.427.470</b>	<b>2.108.999</b>	<b>2.219.513</b>	<b>-318.471</b>	<b>110.514</b>	<b>5,24%</b>

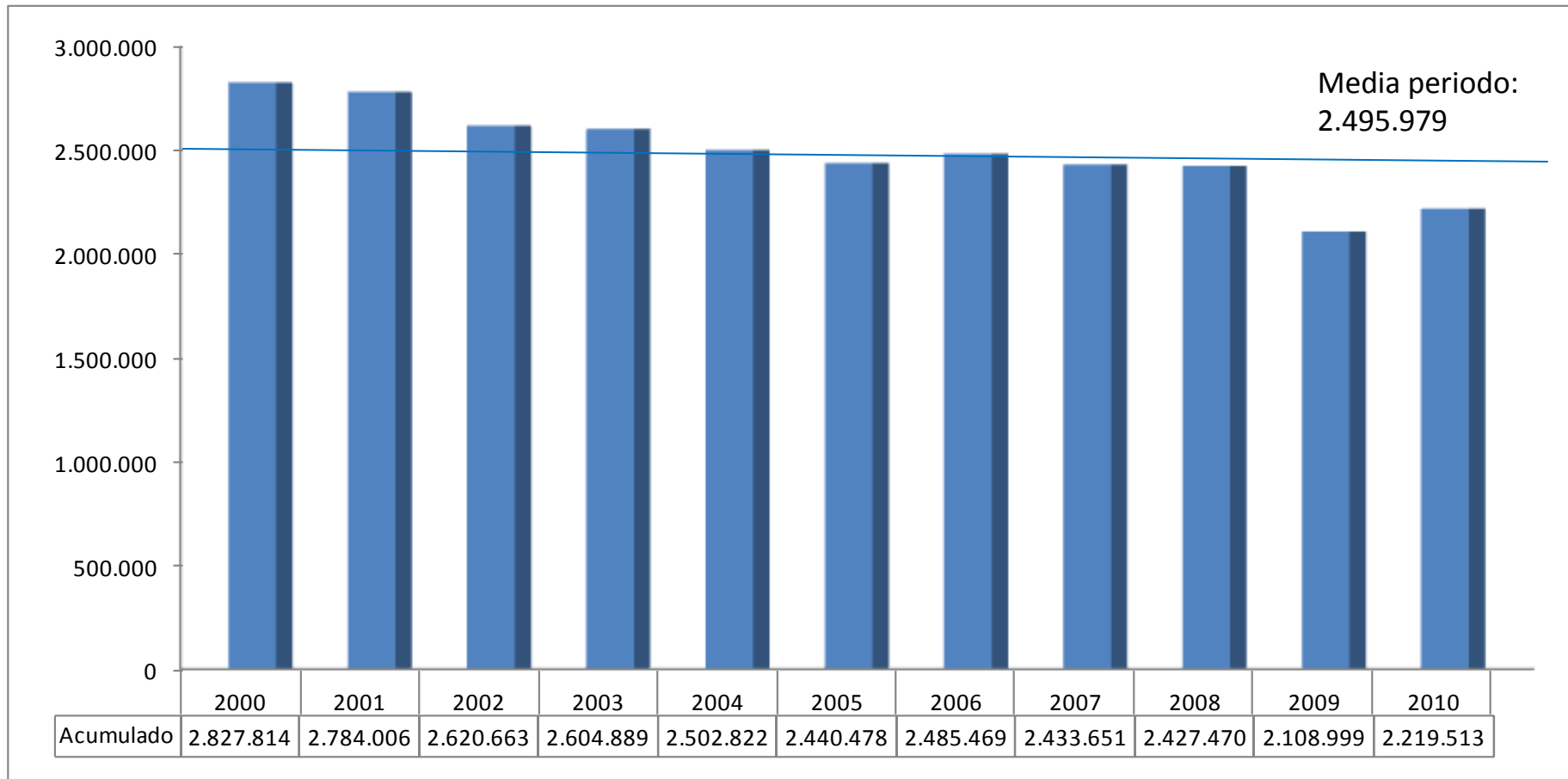
### 2009



### 2010



## ACUMULADO ENERO-NOVIEMBRE. EVOLUCIÓN ÚLTIMA DÉCADA.



## TURISTAS EN CANARIAS. NOVIEMBRE 2010.

<b>EXTRANJEROS</b>	<b>Canarias</b>	<b>Lanzarote</b>	<b>Fuerteventura</b>	<b>Gran Canaria</b>	<b>Tenerife</b>
NOVIEMBRE 2010	836.657	129.042	130.582	255.994	307.191

<b>NACIONALES</b>	<b>Canarias</b>	<b>Lanzarote</b>	<b>Fuerteventura</b>	<b>Gran Canaria</b>	<b>Tenerife</b>
NOVIEMBRE 2010	120.565	25.100	9.654	34.164	50.487

<b>TOTAL</b>	<b>Canarias</b>	<b>Lanzarote</b>	<b>Fuerteventura</b>	<b>Gran Canaria</b>	<b>Tenerife</b>
NOVIEMBRE 2010	957.222	154.142	140.236	290.158	357.677

## PASAJEROS EXTRANJEROS CANARIAS. NOVIEMBRE 2008-2010.

<b>TOTAL EXTRANJEROS</b>	<b>Canarias</b>	<b>Lanzarote</b>	<b>Fuerteventura</b>	<b>Gran Canaria</b>	<b>Tenerife</b>	<b>La Palma</b>
2010	830.707	121.113	130.492	261.478	307.679	9.945
2009	777.651	128.486	106.561	247.084	283.996	11.524
2008	853.354	128.831	124.013	275.655	312.916	11.939
Variación total 09-10	53.056	-7.373	23.931	14.394	23.683	-1.579
Variación en % 09-10	6,82%	-5,74%	22,46%	5,83%	8,34%	-13,70%

## PASAJEROS EXTRANJEROS CANARIAS. ACUMULADO ENERO-NOVIEMBRE 2008-2010.

<b>TOTAL EXTRANJEROS</b>	<b>Canarias</b>	<b>Lanzarote</b>	<b>Fuerteventura</b>	<b>Gran Canaria</b>	<b>Tenerife</b>	<b>La Palma</b>
2010	7.787.525	1.348.158	1.308.604	2.219.513	2.816.541	94.709
2009	7.222.450	1.243.785	1.092.749	2.108.999	2.680.483	96.434
2008	8.406.831	1.470.387	1.339.219	2.427.470	3.057.238	112.517
Variación total 09-10	565.075	104.373	215.855	110.514	136.058	-1.725
Variación en % 09-10	7,82%	8,39%	19,75%	5,24%	5,08%	-1,79%

**TURISTAS EXTRANJEROS ESPAÑA. NOVIEMBRE 2010.**

<b>COMUNIDAD AUTÓNOMA</b>	<b>2009</b>	<b>2010</b>	<b>Var total</b>	<b>Var %</b>
<b>TOTAL</b>	2.837.367	2.915.020	77.653	2,74%
<b>ANDALUCÍA</b>	378.090	383.931	5.841	1,54%
<b>BALEARES</b>	146.282	116.985	-29.297	-20,03%
<b>CANARIAS</b>	797.664	835.078	37.414	4,69%
<b>CATALUÑA</b>	658.259	715.791	57.532	8,74%
<b>COMUNIDAD VALENCIANA</b>	248.837	251.960	3.123	1,26%
<b>COMUNIDAD DE MADRID</b>	371.109	368.524	-2.585	-0,70%
<b>RESTO DE CCAA</b>	237.124	242.751	5.627	2,37%
<b>PAISES DE ORIGEN</b>	<b>2009</b>	<b>2010</b>	<b>Var total</b>	<b>Var %</b>
<b>ALEMANIA</b>	445.597	445.905	308	0,07%
<b>FRANCIA</b>	389.774	429.794	40.020	10,27%
<b>IRLANDA</b>	55.237	49.248	-5.989	-10,84%
<b>PAÍSES BAJOS</b>	112.624	111.070	-1.554	-1,38%
<b>REINO UNIDO</b>	628.775	590.192	-38.583	-6,14%
<b>PAÍSES NÓRDICOS</b>	271.826	312.814	40.988	15,08%

## Sección 2

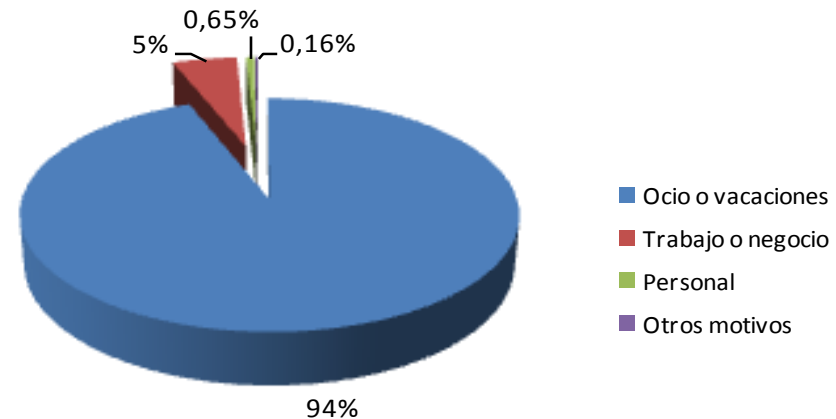
### Perfil de cliente

## TURISTAS POR MOTIVOS DE ESTANCIA

Noviembre 2010

### GRAN CANARIA

Ocio o Vacaciones	94,16%
Trabajo o Negocios	5,03%
Personal	0,65%
Otros motivos	0,16%

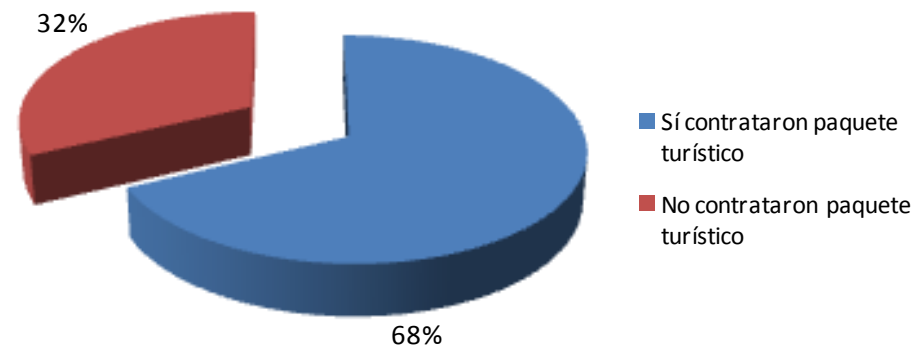


## TURISTAS SEGÚN CONTRATACIÓN DE PAQUETES TURÍSTICOS

Noviembre 2010

### GRAN CANARIA

Sí contrataron paquete	67,88%
No contrataron paquete	32,12%

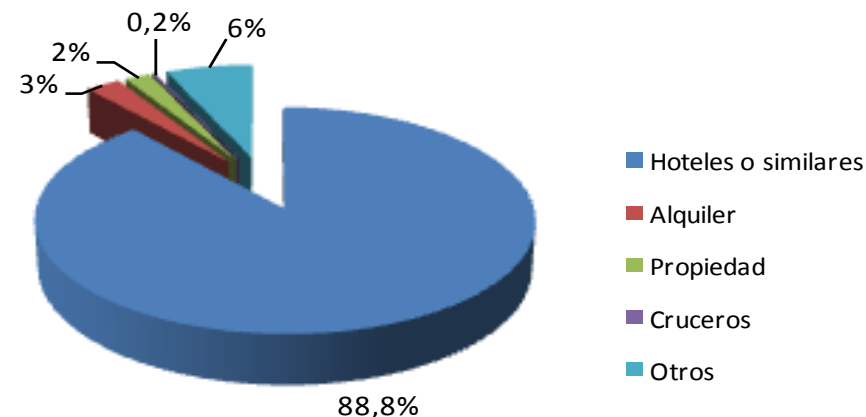


## TURISTAS POR TIPO DE ALOJAMIENTO

**NOVIEMBRE  
2010**

### GRAN CANARIA

Hoteles o similares	88,80%
Alojamiento en alquiler	2,62%
Alojamiento en propiedad	1,91%
Cruceros	0,20%
Alojamiento de familiares o amigos	6,48%

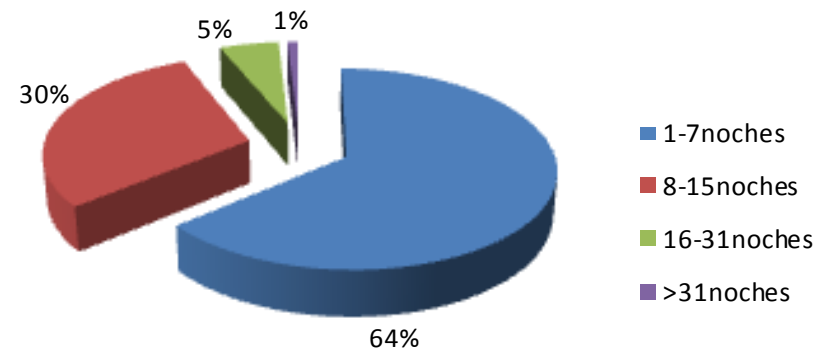


## TURISTAS POR NÚMERO DE PERNOCTACIONES

**NOVIEMBRE  
2010**

### GRAN CANARIA

1 a 7 noches	63,91%
8 a 15 noches	29,84%
16 a 31 noches	5,33%
32 noches o más	0,92%





## Sección 3

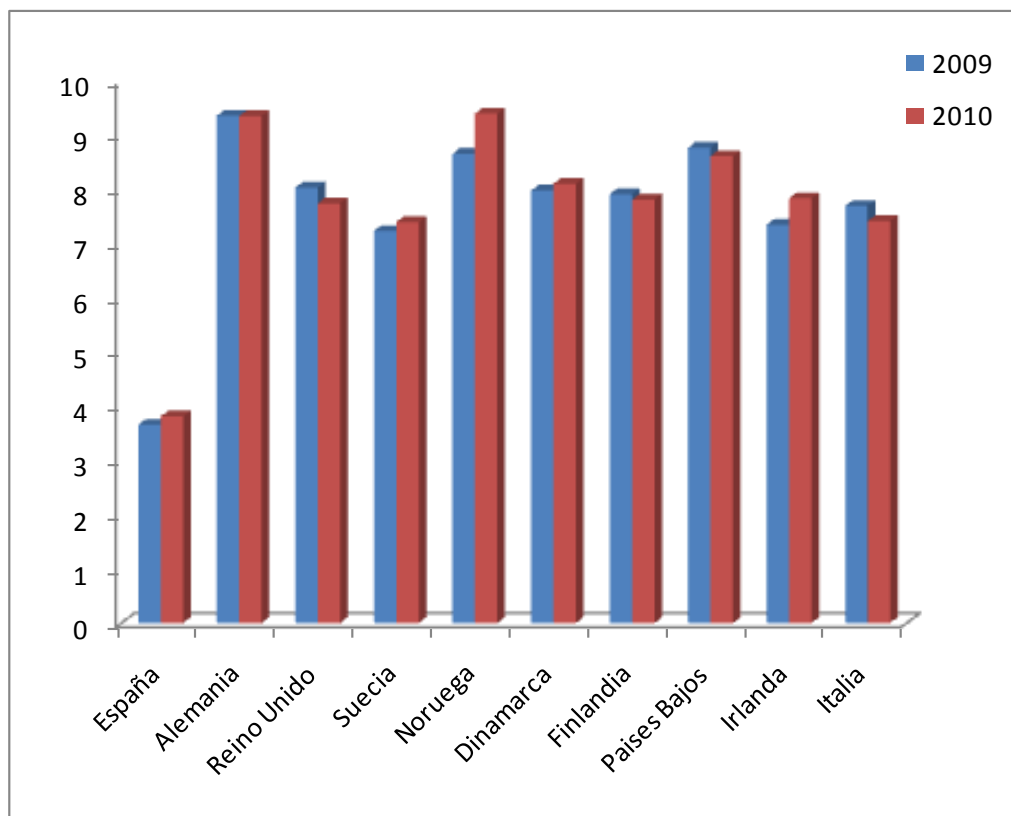
# Indicadores alojativos

**ENCUESTA DE OCUPACIÓN HOTELERA. GRAN CANARIA.**  
**MES DE NOVIEMBRE. RESULTADOS 2010 Y COMPARATIVA 2009.**

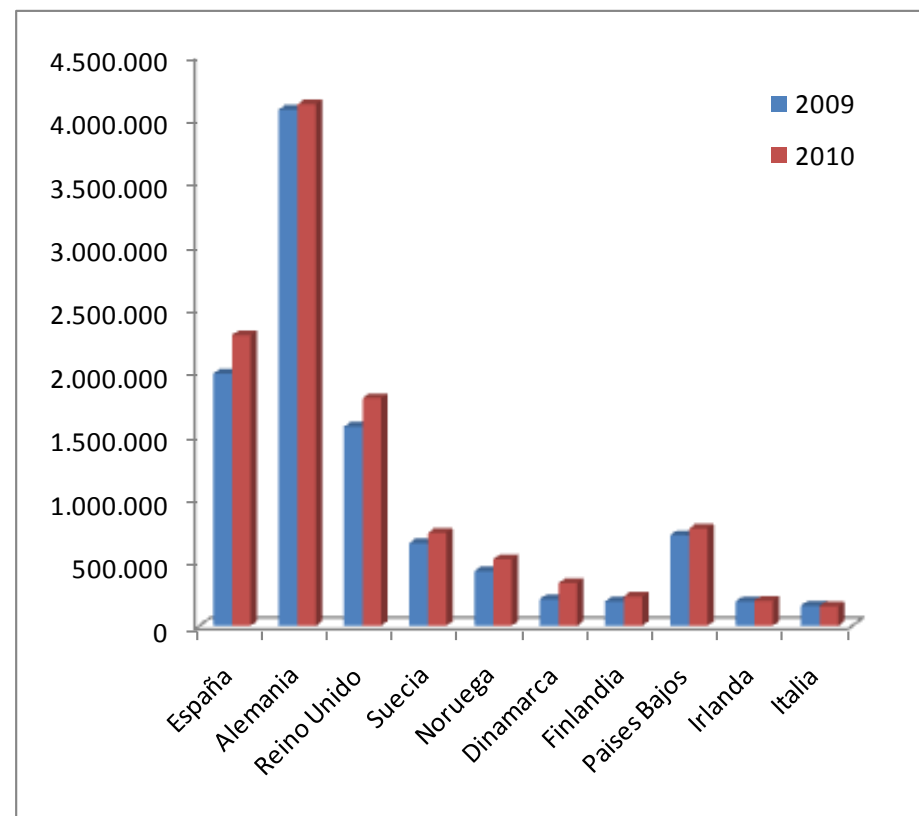
Mes			<b>NOVIEMBRE 2010</b>	<b>ACUMULADO 2010</b>
<b>Viajeros</b>	<b>Espanoles</b>	<b>Dato</b>	42.731	602.399
		<b>Var %</b>	5,27%	10,89%
	<b>Extranjeros</b>	<b>Dato</b>	133.378	1.241.101
		<b>Var %</b>	12,26%	10,90%
<b>Pernoctaciones</b>	<b>Espanoles</b>	<b>Dato</b>	145.683	2.295.585
		<b>Var %</b>	-4,43%	14,08%
	<b>Extranjeros</b>	<b>Dato</b>	1.075.835	10.259.807
		<b>Var %</b>	12,63%	8,60%
<b>Grados de ocupación</b>	<b>Por plazas</b>	<b>Dato</b>	72,23	68,01
		<b>Var</b>	1,36	-0,29
	<b>Por plazas el fin de semana</b>	<b>Dato</b>	75,74	70,24
		<b>Var</b>	3,68	0,28
	<b>Por habitaciones</b>	<b>Dato</b>	84,81	73,17
		<b>Var</b>	4,39	-2,29
<b>Estancia media</b>	<b>Total</b>	<b>Dato</b>	6,94	6,75
		<b>Var</b>	-0,07	-0,11
<b>Personal empleado</b>	<b>Total</b>	<b>Dato</b>	9.737	9.335
		<b>Var %</b>	6,51%	3,92%

## ESTANCIA MEDIA Y PERNOCTACIONES POR PAÍSES. GRAN CANARIA. ACUMULADO 2010.

### ESTANCIA MEDIA

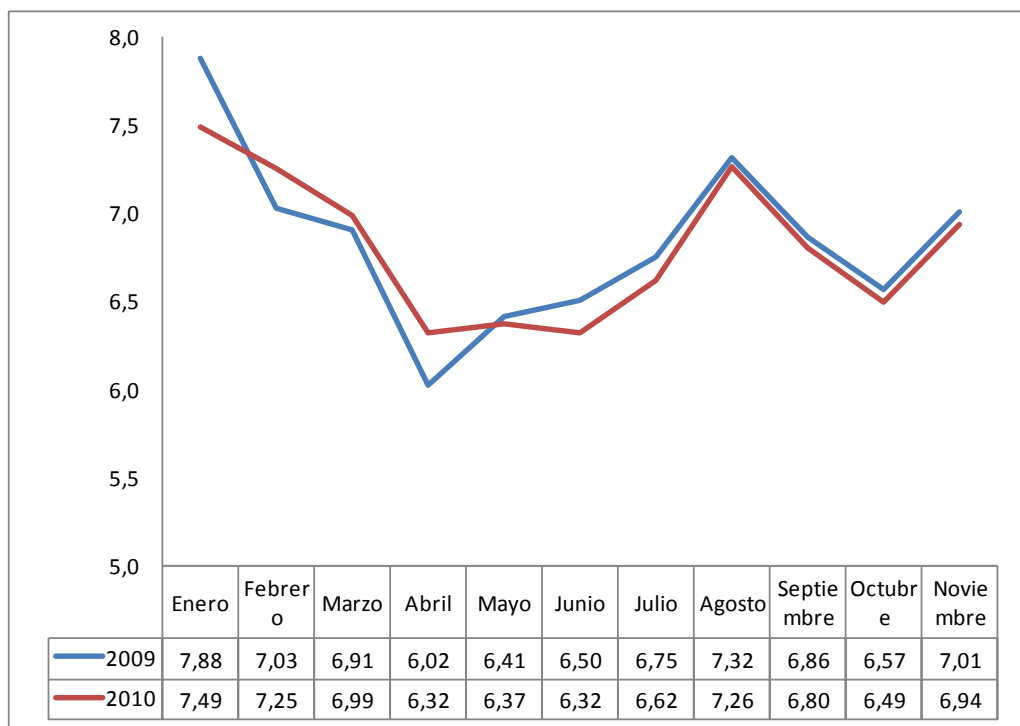


### PERNOCTACIONES

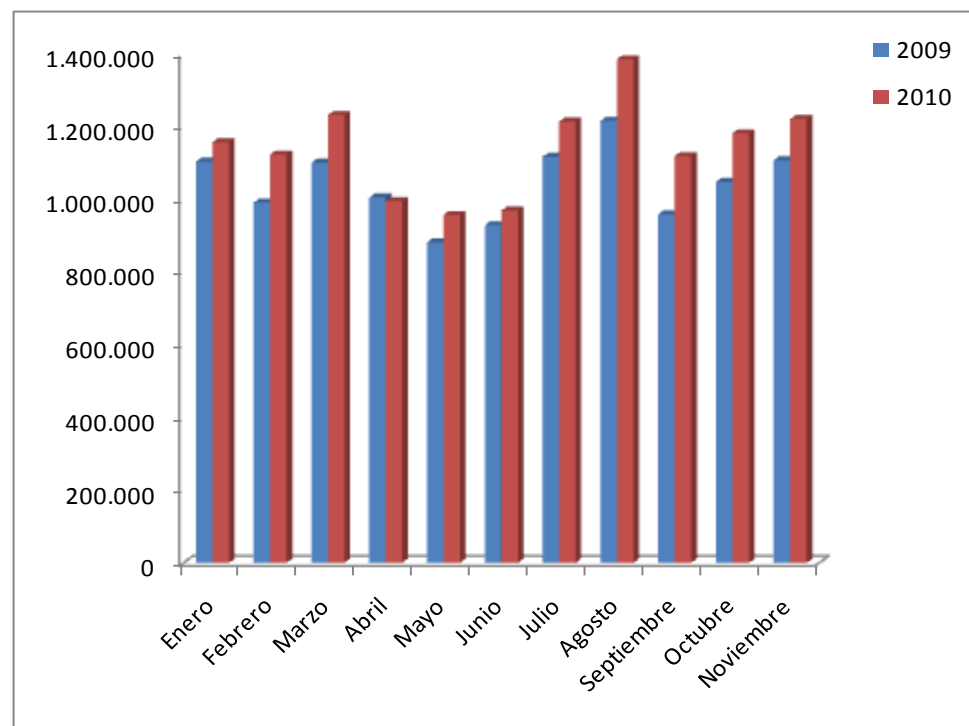


## ESTANCIA MEDIA Y PERNOCTACIONES TOTALES EN HOTELES. GRAN CANARIA. 2010.

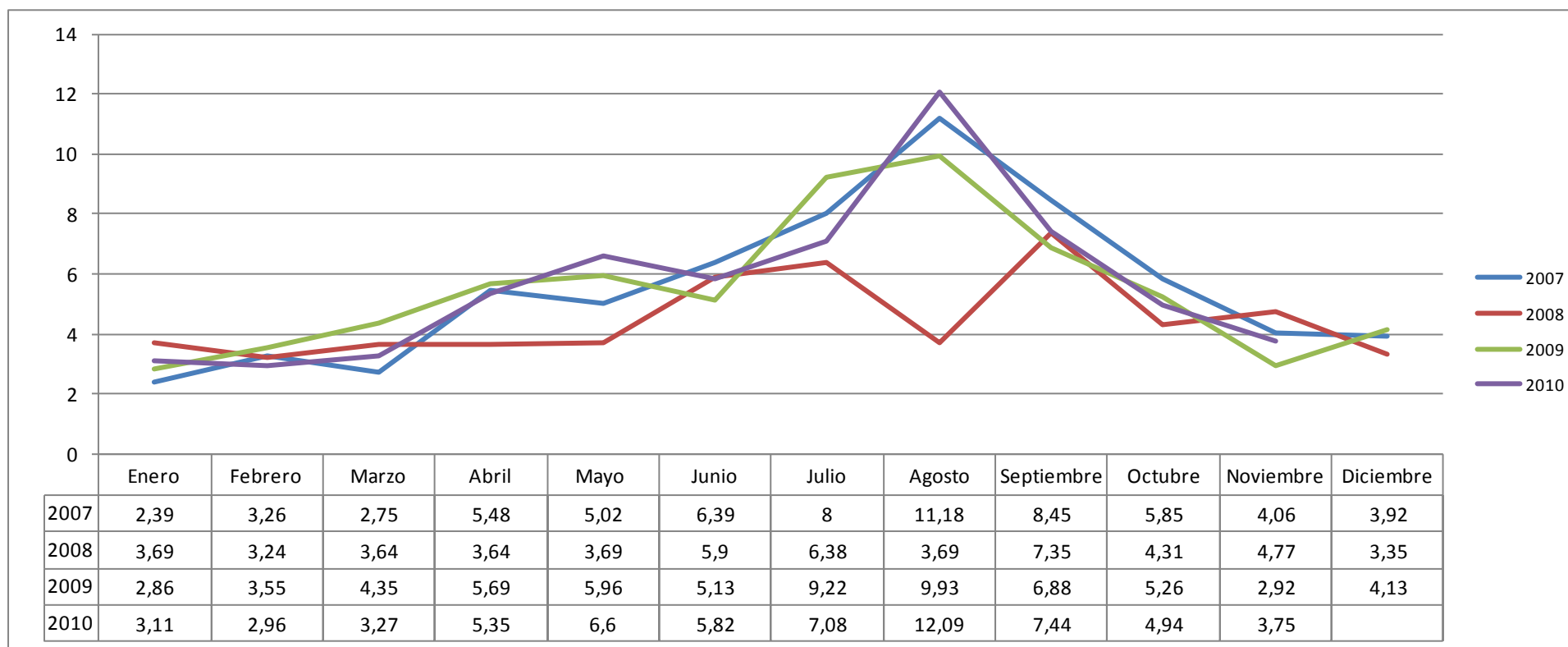
### ESTANCIA MEDIA



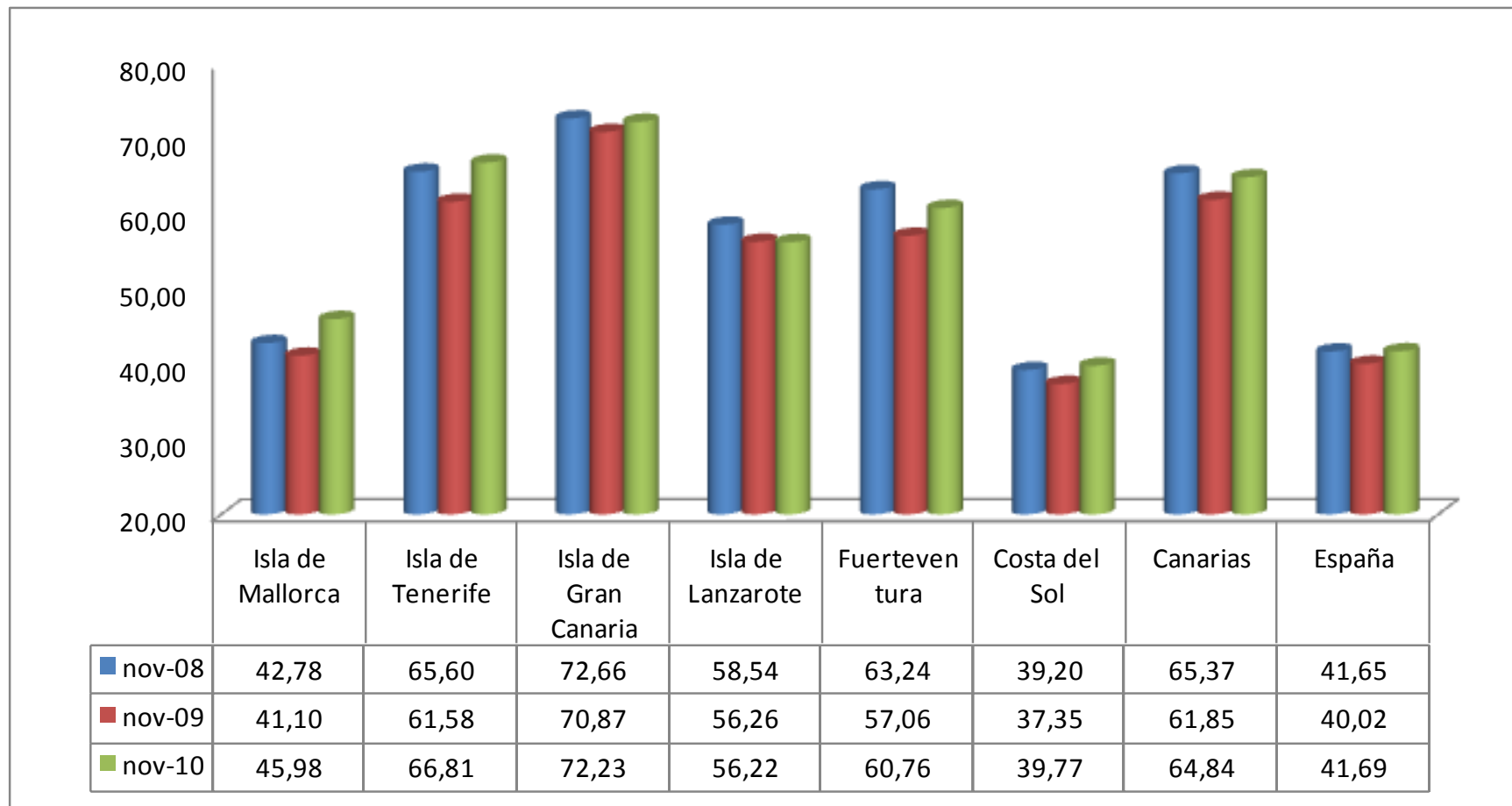
### PERNOCTACIONES



## CLIENTES CANARIOS EN GRAN CANARIA (HOTELES). APORTACIÓN AL TOTAL DE PERNOCTACIONES.



## OCUPACIÓN HOTELERA EN ESPAÑA. NOVIEMBRE 2008-2010.



PRECIOS Y RENTABILIDAD HOTELERA. NOVIEMBRE 2010.

Índice de precios hoteleros

PRECIOS	Var. Interanual
<b>España</b>	<b>-0,6%</b>
Canarias	-0,1%
Andalucía	-2,0%
Baleares	2,9%
Cataluña	0,8%

Indicadores de rentabilidad hotelera (euros y var. interanual)

PRECIOS	ADR	REVPAR
<b>España</b>	68,6 (2,1%)	33,6 (7,4%)
Canarias	73,0 (0,2%)	55,5 (9,3%)
Andalucía	59,8 (-0,8%)	24,3 (1,7%)
Baleares	58,3 (4,5%)	31,9 (9,1%)
Cataluña	82,3 (3,6%)	39,1 (8,0%)

## Sección 4

### Empleo



## EMPLEO EN EL SECTOR TURÍSTICO

### Trabajadores en alta laboral en Hostelería y Agencias de viaje.

Noviembre 2010. Datos definitivos.

	Trabajadores	Var. mensual	Var. Interanual
<b>España</b>	<b>1.272.013</b>	-5,2%	<b>0,8%</b>
Andalucía	191.258	-5,9%	-0,3%
Balears (Illes)	44.182	-42,8%	-0,5%
<b>Canarias</b>	<b>108.433</b>	0,3%	<b>2,8%</b>
Cataluña	209.218	-5,0%	1,9%
C. Valenciana	127.335	-4,3%	-0,4%
Madrid (C. de)	192.232	-0,2%	1,1%