

---

---

## SITUACIÓN DEL SECTOR TURÍSTICO

---

**ABRIL 2013**

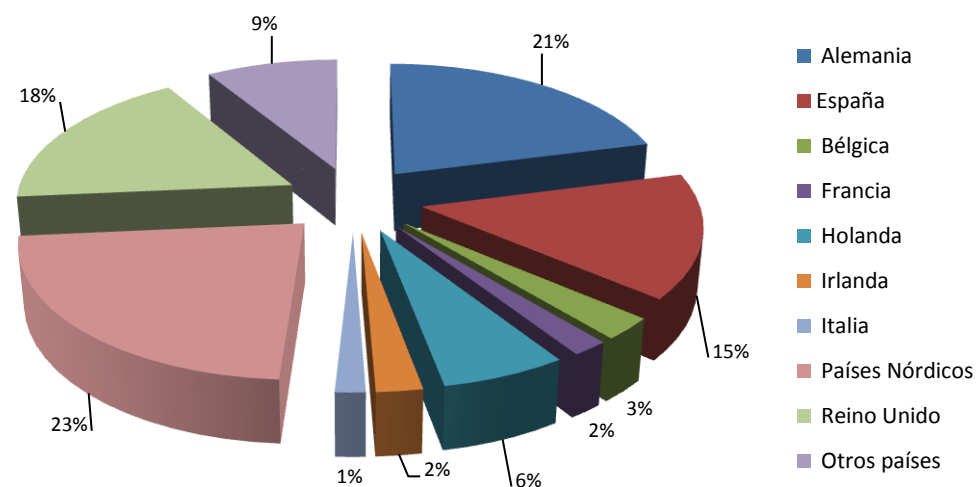
ÍNDICE	PÁGINA
<b>CUADRO RESUMEN MENSUAL</b>	<b>3</b>
<b>CUADRO RESUMEN POR MERCADOS</b>	<b>4</b>
<b>SECCIÓN 1. TURISTAS Y PASAJEROS</b>	<b>5</b>
<b>GRAN CANARIA</b>	
TURISTAS	
PASAJEROS (VUELOS DEL EXTRANJERO)	
<b>CANARIAS</b>	
TURISTAS	
PASAJEROS (VUELOS DEL EXTRANJERO)	
<b>SECCIÓN 2. PERFIL DEL CLIENTE</b>	<b>13</b>
MOTIVO DE LA ESTANCIA Y CONTRATACIÓN DE PAQUETES TURÍSTICOS	
TIPO DE ALOJAMIENTO Y NÚMERO DE PERNOCTACIONES	
<b>SECCIÓN 3. INDICADORES ALOJATIVOS</b>	<b>16</b>
ENCUESTA DE OCUPACIÓN HOTELERA	
TARIFA MEDIA POR HABITACIÓN	
<b>SECCIÓN 4. EMPLEO</b>	<b>21</b>
DESEMPLEADOS Y CONTRATOS EN TURISMO	

## CUADRO RESUMEN GENERAL. ABRIL 2013.

Gran Canaria		
Indicador	ABRIL 2013	Var. anual
<b>Turistas totales (FRONTUR)</b>	<b>215.715</b>	<b>-8,27%</b>
Extranjeros	182.974	-5,73%
Nacionales	32.741	-20,26%
<b>Pasajeros (AENA). Extranjeros</b>	<b>192.240</b>	<b>-5,79%</b>
<b>Ocupación hotelera</b>	<b>58,87%</b>	<b>-3,06 puntos</b>
Tarifa media hotelera	84,69 €	5,86%
Estancia media hotelera	6,90 noches	-0,09 días
Pernoctaciones hoteleras	1.102.133	-5,41%

Canarias		
Turistas totales	Abril 2013	Var.
<b>Canarias</b>	<b>898.090</b>	<b>-3,54%</b>
Lanzarote	155.502	-5,82%
Fuerteventura	136.043	3,23%
Gran Canaria	215.715	-8,27%
Tenerife	385.539	-0,67%

### Turistas en Gran Canaria, por nacionalidades



\*El dato de turistas para Canarias no coincide con la suma de las islas. El dato para cada isla se calcula como la suma de turista principal y turista secundario (aquel que visita la isla después de visitar otra).

## CUADRO RESUMEN POR MERCADOS. ABRIL 2013.

<b>Alemania</b>	<b>TOTAL</b>	<b>VAR %</b>
<b>Turistas</b>	45.225	-20,62%
<b>Pasajeros llegados</b>	50.987	-24,57%
<b>Pernoctaciones hoteles</b>	317.425	-9,05%
<b>Estancia media hoteles</b>	9,22	0,31 días

<b>Países Nórdicos</b>	<b>TOTAL</b>	<b>VAR %</b>
<b>Turistas</b>	48.921	19,85%
<b>Pasajeros llegados</b>	49.148	19,58%
<b>Pernoctaciones hoteles</b>	206.141	3,11%
<b>Estancia media hoteles</b>	9,12%	-4,15 días

<b>Reino Unido</b>	<b>TOTAL</b>	<b>VAR %</b>
<b>Turistas</b>	38.011	-11,98%
<b>Pasajeros llegados</b>	41.925	0,77%
<b>Pernoctaciones hoteles</b>	179.827	6,31%
<b>Estancia media hoteles</b>	8,19	0,36 días

<b>España</b>	<b>TOTAL</b>	<b>VAR %</b>
<b>Turistas</b>	32.741	-20,26%
<b>Pernoctaciones hoteles</b>	135.211	-21,04%
<b>Estancia media hoteles</b>	3,29	-0,19 días

(\*) El dato de pernoctaciones y estancia media incluye a los residentes canarios. Esto puede producir resultados distintos entre la entrada de turistas y el resto de indicadores.

(\*\*) La estancia media de los países nórdicos se calcula como la media aritmética de Finlandia, Dinamarca, Noruega y Suecia. En el dato de pasajeros también se incluye Islandia.

## Sección 1

# Turistas y Pasajeros

## TURISTAS EN GRAN CANARIA. ABRIL 2013.

PAÍSES	2012	2013	VAR. 12-13	VAR. % 12-13	Acumulado 2012	Acumulado 2013	VAR. 12-13	VAR. % 12-13
<b>TOTAL</b>	<b>235.153</b>	<b>215.715</b>	<b>-19.438</b>	<b>-8,27%</b>	<b>1.213.252</b>	<b>1.156.679</b>	<b>-56.573</b>	<b>-4,66%</b>
<b>Extranjeros</b>	<b>194.091</b>	<b>182.974</b>	<b>-11.117</b>	<b>-5,73%</b>	<b>1.090.275</b>	<b>1.034.827</b>	<b>-55.448</b>	<b>-5,09%</b>
Alemania	56.972	45.225	-11.747	-20,62%	300.340	250.303	-50.037	-16,66%
Bélgica	7.381	5.857	-1.524	-20,65%	28.532	25.744	-2.788	-9,77%
Francia	4.064	4.000	-64	-1,57%	15.181	13.600	-1.581	-10,41%
Holanda	13.701	13.639	-62	-0,45%	63.525	62.557	-968	-1,52%
Irlanda	3.602	5.029	1.427	39,62%	15.903	17.803	1.900	11,95%
Italia	3.430	3.275	-155	-4,52%	20.873	16.565	-4.308	-20,64%
Países Nórdicos	40.819	48.921	8.102	19,85%	401.929	435.792	33.863	8,43%
Reino Unido	43.186	38.011	-5.175	-11,98%	154.071	133.304	-20.767	-13,48%
Otros países	20.938	19.016	-1.922	-9,18%	89.927	79.159	-10.768	-11,97%
<b>Nacionales</b>	<b>41.062</b>	<b>32.741</b>	<b>-8.321</b>	<b>-20,26%</b>	<b>122.976</b>	<b>121.853</b>	<b>-1.123</b>	<b>-0,91%</b>

## TURISTAS EN CANARIAS. ABRIL 2013.

<b>EXTRANJEROS</b>	<b>Canarias</b>	<b>Lanzarote</b>	<b>Fuerteventura</b>	<b>Gran Canaria</b>	<b>Tenerife</b>
Abril 2012	793.519	138.913	122.578	194.091	329.174
Abril 2013	790.045	138.025	126.153	182.974	338.585
Variación total	-3.474	-888	3.575	-11.117	9.411
Variación en %	-0,44%	-0,64%	2,92%	-5,73%	2,86%

<b>NACIONALES</b>	<b>Canarias</b>	<b>Lanzarote</b>	<b>Fuerteventura</b>	<b>Gran Canaria</b>	<b>Tenerife</b>
Abril 2012	137.491	26.199	9.206	41.062	58.981
Abril 2013	108.045	17.478	9.891	32.741	46.955
Variación total	-29.446	-8.721	685	-8.321	-12.026
Variación en %	-21,42%	-33,29%	7,44%	-20,26%	-20,39%

<b>TOTAL</b>	<b>Canarias</b>	<b>Lanzarote</b>	<b>Fuerteventura</b>	<b>Gran Canaria</b>	<b>Tenerife</b>
Abril 2012	931.010	165.113	131.784	235.153	388.155
Abril 2013	898.090	155.502	136.043	215.715	385.539
Variación total	-32.920	-9.611	4.259	-19.438	-2.616
Variación en %	-3,54%	-5,82%	3,23%	-8,27%	-0,67%

Fuente: FRONTUR ISTAC.

## TURISTAS EN CANARIAS. ACUMULADO 2013.

<b>EXTRANJEROS</b>	<b>Canarias</b>	<b>Lanzarote</b>	<b>Fuerteventura</b>	<b>Gran Canaria</b>	<b>Tenerife</b>
Acumulado 2012	3.668.401	594.036	552.489	1.090.275	1.447.305
Acumulado 2013	3.609.058	611.249	536.575	1.034.827	1.448.241
Variación total	-59.343	17.213	-15.914	-55.448	936
Variación en %	-1,62%	2,90%	-2,88%	-5,09%	0,06%
<b>NACIONALES</b>	<b>Canarias</b>	<b>Lanzarote</b>	<b>Fuerteventura</b>	<b>Gran Canaria</b>	<b>Tenerife</b>
Acumulado 2012	434.101	92.592	28.142	122.976	193.093
Acumulado 2013	407.247	73.465	31.035	121.853	183.871
Variación total	-26.854	-19.127	2.893	-1.123	-9.222
Variación en %	-6,19%	-20,66%	10,28%	-0,91%	-4,78%
<b>TOTAL</b>	<b>Canarias</b>	<b>Lanzarote</b>	<b>Fuerteventura</b>	<b>Gran Canaria</b>	<b>Tenerife</b>
Acumulado 2012	4.102.502	686.629	580.631	1.213.252	1.640.398
Acumulado 2013	4.016.304	684.712	567.609	1.156.679	1.632.111
Variación total	-86.198	-1.917	-13.022	-56.573	-8.287
Variación en %	-2,10%	-0,28%	-2,24%	-4,66%	-0,51%

Fuente: FRONTUR ISTAC.



**TURISTAS EXTRANJEROS EN ESPAÑA. ABRIL 2013.**

<b>COMUNIDAD AUTÓNOMA</b>	<b>2013</b>	<b>Var. anual %</b>
TOTAL	4.635.778	3,1%
ANDALUCÍA	711.044	-1,9%
BALEARES	633.818	8,6%
CANARIAS	783.285	-0,85%
CATALUÑA	1.233.919	0,4%
COMUNIDAD VALENCIANA	495.228	28,7%
COMUNIDAD DE MADRID	495.228	28,7%
RESTO DE CCAA	376.317	-4,2%
<b>PAÍSES DE ORIGEN</b>	<b>2013</b>	<b>Var. anual %</b>
ALEMANIA	723.084	-4,7%
FRANCIA	785.470	2,2%
IRLANDA	94.935	6,0%
ITALIA	270.669	2,1%
PAÍSES BAJOS	191.440	15,8%
REINO UNIDO	1.068.882	6,8%
PAÍSES NÓRDICOS	356.407	14,1%

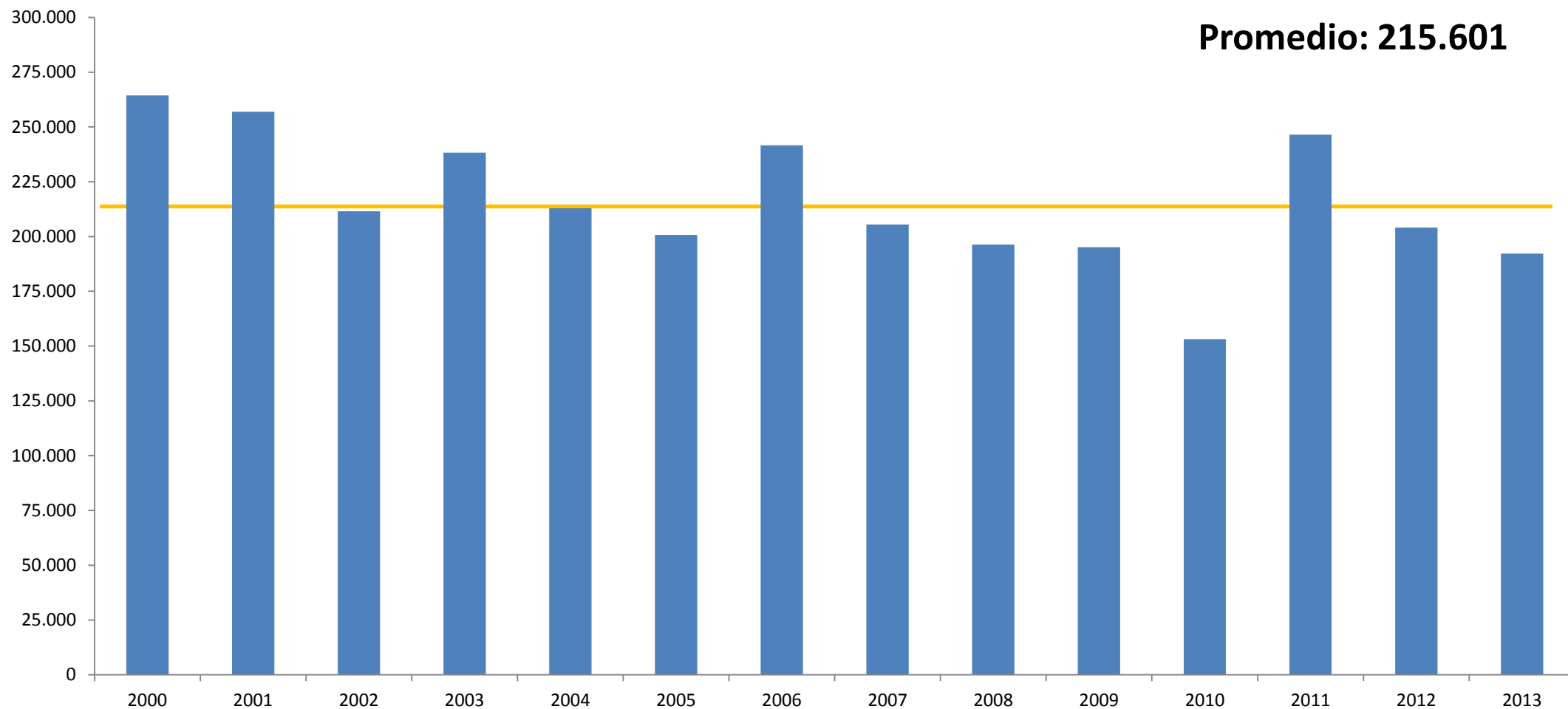
Fuente: IET

**PASAJEROS EXTRANJEROS LLEGADOS A GRAN CANARIA. ABRIL 2013.**

<b>PAÍS</b>	<b>2012</b>	<b>2013</b>	<b>VAR. 12-13</b>	<b>VAR. % 12-13</b>
ALEMANIA	67.599	50.987	-16.612	-24,57%
AUSTRIA	2.862	2.262	-600	-20,96%
BELGICA	6.888	7.040	152	2,21%
DINAMARCA	7.617	7.874	257	3,37%
FED. RUSA	393	622	229	58,27%
FINLANDIA	6.416	7.108	692	10,79%
FRANCIA	351	0	-351	-100,00%
GRAN BRETAÑA	41.606	41.925	319	0,77%
HOLANDA	12.738	12.876	138	1,08%
IRLANDA	6.038	6.477	439	7,27%
ITALIA	3.019	2.403	-616	-20,40%
NORUEGA	13.312	17.914	4.602	34,57%
REPÚBLICA CHECA	656	525	-131	-19,97%
POLONIA	1.024	1.122	98	9,57%
SUECIA	13.755	16.252	2.497	18,15%
SUIZA	8.255	7.427	-828	-10,03%
OTROS PAÍSES	11.520	9.426	-2.094	-18,18%
<b>TOTAL EXTRANJEROS</b>	<b>204.049</b>	<b>192.240</b>	<b>-11.809</b>	<b>-5,79%</b>

Fuente: AENA.

## PASAJEROS EXTRANJEROS. MES DE ABRIL. GRAN CANARIA. EVOLUCIÓN.



**PASAJEROS EXTRANJEROS EN CANARIAS. ABRIL. 2012-2013.**

<b>TOTAL EXTRANJEROS</b>	<b>Canarias</b>	<b>Lanzarote</b>	<b>Fuerteventura</b>	<b>Gran Canaria</b>	<b>Tenerife</b>	<b>La Palma</b>
2012	787.687	136.523	134.308	204.049	303.921	8.886
2013	786.814	142.297	127.513	192.240	316.841	7.923
Variación total	873	-5.774	6.795	11.809	-12.920	963
Variación en %	-0,11%	4,23%	-5,06%	-5,79%	4,25%	-10,84%

**PASAJEROS EXTRANJEROS EN CANARIAS. ACUMULADO AÑO. 2012-2013.**

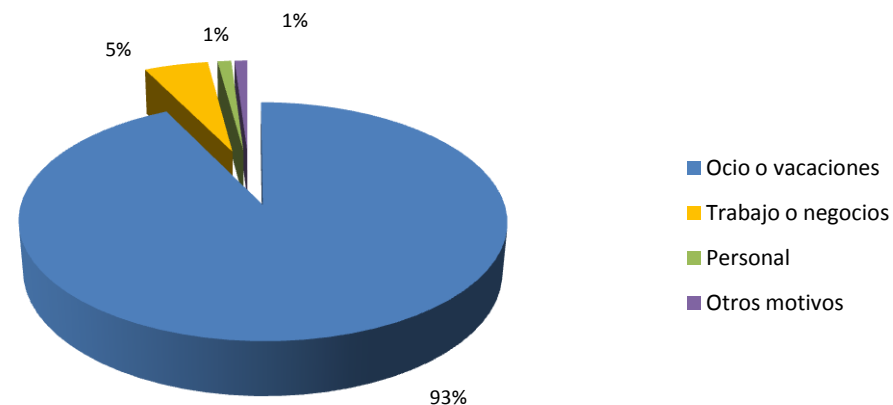
<b>TOTAL EXTRANJEROS</b>	<b>Canarias</b>	<b>Lanzarote</b>	<b>Fuerteventura</b>	<b>Gran Canaria</b>	<b>Tenerife</b>	<b>La Palma</b>
2012	3.648.225	554.705	564.829	1.104.114	1.376.882	47.695
2013	3.592.655	568.613	515.559	1.074.435	1.392.389	41.659
Variación total	55.570	-13.908	49.270	29.679	-15.507	6.036
Variación en %	-1,52%	2,51%	-8,72%	-2,69%	1,13%	-12,66%

## Sección 2

### Perfil del cliente

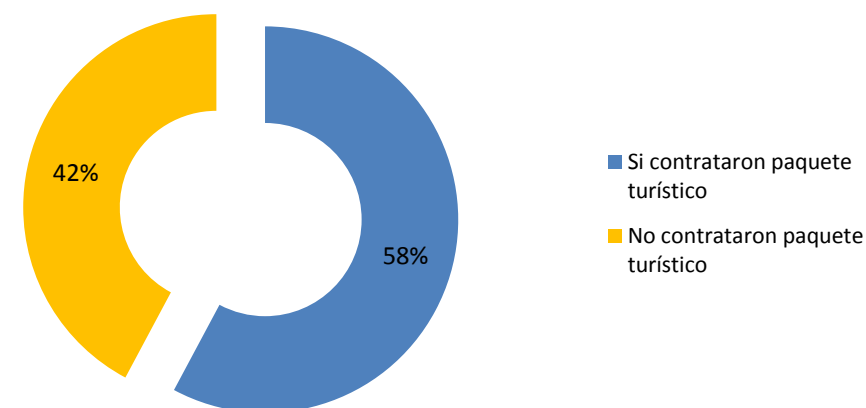
## TURISTAS POR MOTIVOS DE ESTANCIA

	<b>ABRIL 2012</b>	<b>ABRIL 2013</b>
<b>GRAN CANARIA</b>		
Ocio o Vacaciones	95,43%	92,72%
Trabajo o Negocios	2,80%	5,15%
Personal	1,44%	1,11%
Otros motivos	0,33%	1,02%



## TURISTAS SEGÚN CONTRATACIÓN DE PAQUETES TURÍSTICOS

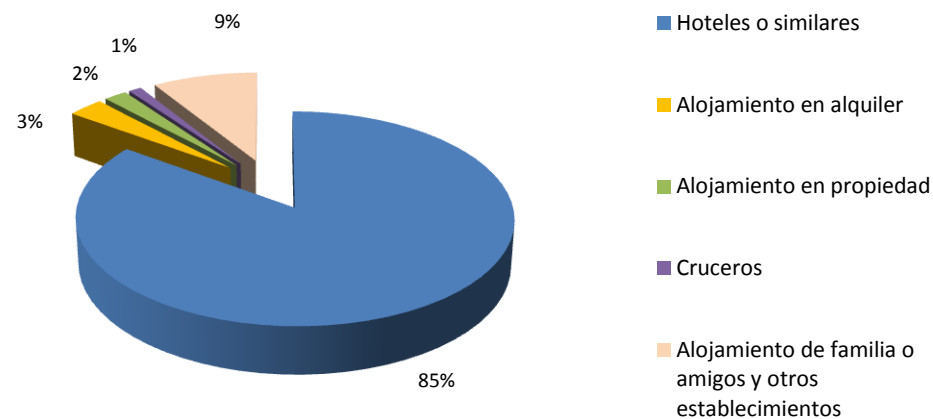
	<b>ABRIL 2012</b>	<b>ABRIL 2013</b>
<b>GRAN CANARIA</b>		
Sí contrataron paquete	57,99%	57,81%
No contrataron paquete	42,01%	42,19%



Fuente: FRONTUR ISTAC.

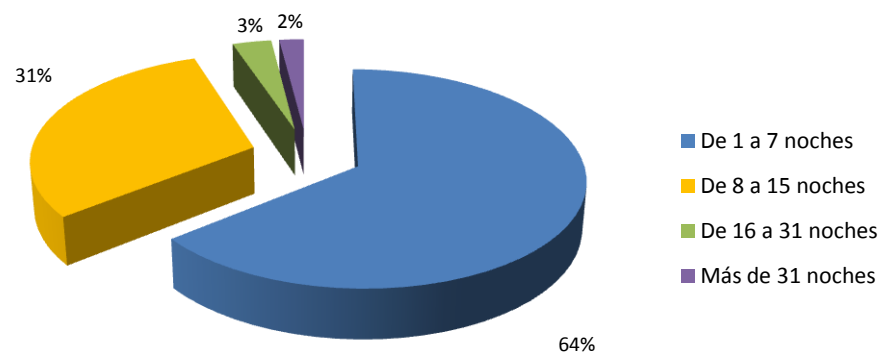
## TURISTAS POR TIPO DE ALOJAMIENTO

	<b>ABRIL 2012</b>	<b>ABRIL 2013</b>
<b>GRAN CANARIA</b>		
Hoteles o similares	82,41%	84,96%
Alojamiento en alquiler	3,73%	3,05%
Alojamiento en propiedad	2,02%	1,98%
Cruceros	0,57%	1,10%
Alojamiento de familia o amigos y otros establecimientos	11,28%	8,91%



## TURISTAS POR NÚMERO DE PERNOCTACIONES

	<b>ABRIL 2012</b>	<b>ABRIL 2013</b>
<b>GRAN CANARIA</b>		
1 a 7 noches	65,71%	64,28%
8 a 15 noches	28,79%	30,50%
16 a 31 noches	3,69%	3,20%
32 noches o más	1,81%	2,01%



## Sección 3

# Indicadores alojativos

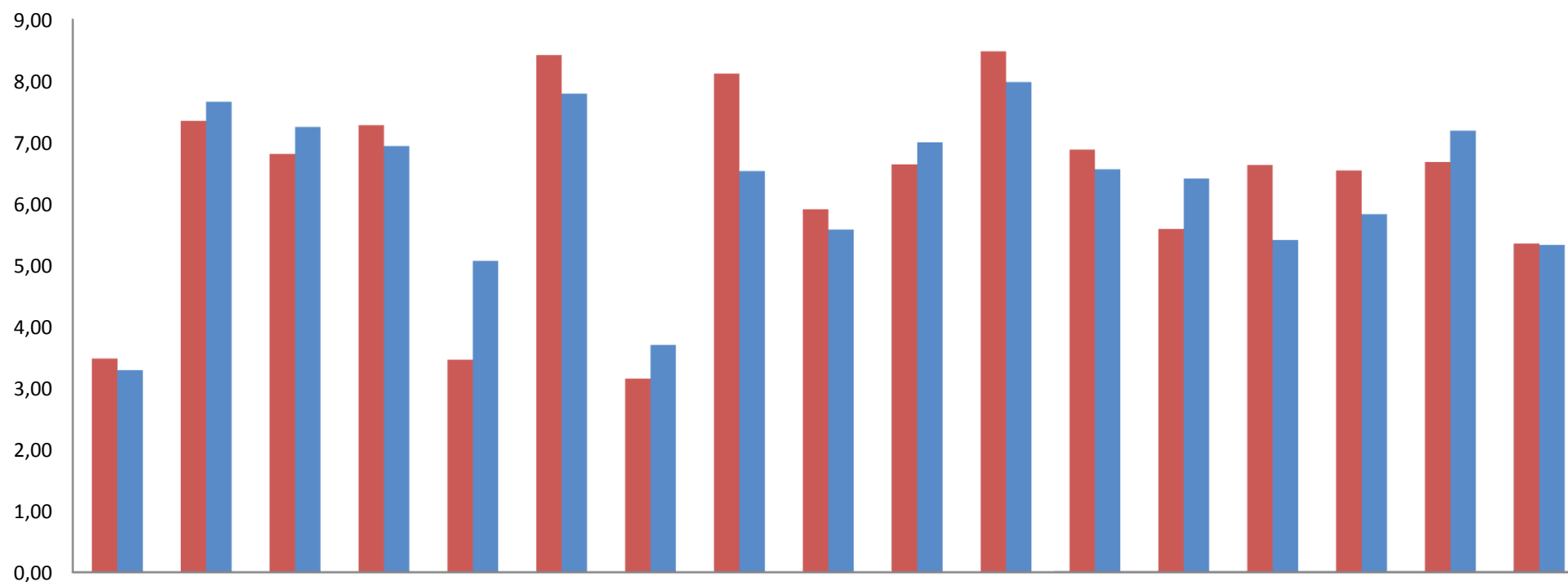


## ENCUESTA DE OCUPACIÓN HOTELERA. GRAN CANARIA. MES DE ABRIL.

Mes			ABRIL 2013	ACUMULADO 2013
Pernoctaciones	Extranjeros	Dato Var %	966.923 -2,72%	5.038.105 -0,04%
	Espanoles	Dato Var %	135.211 -21,04%	487.834 -5,19%
	Total	Dato Var %	1.102.133 -5,41%	5.525.938 -0,52%
Viajeros alojados	Extranjeros	Dato Var %	113.261 -3,14%	571.886 -0,43%
	Espanoles	Dato Var %	38.129 -16,82%	138.012 -1,80%
	Total	Dato Var %	151.391 -6,99%	709.899 -0,70%
Grados de ocupación	Por plazas	Dato Var	58,87 -3,06	72,66 0,12
	Por habitaciones	Dato Var	65,58 0,14	79,12 -1,69
Estancia media (días)	Extranjeros	Dato Var	6,90 -0,09	7,12 -0,17
	Espanoles	Dato Var	3,29 -0,19	3,23 -0,08
	Total	Dato Var	5,99 -0,01	6,36 -0,14
Tarifa media diaria (Euros)		Dato Var %	84,69 5,86%	86,21 1,87%

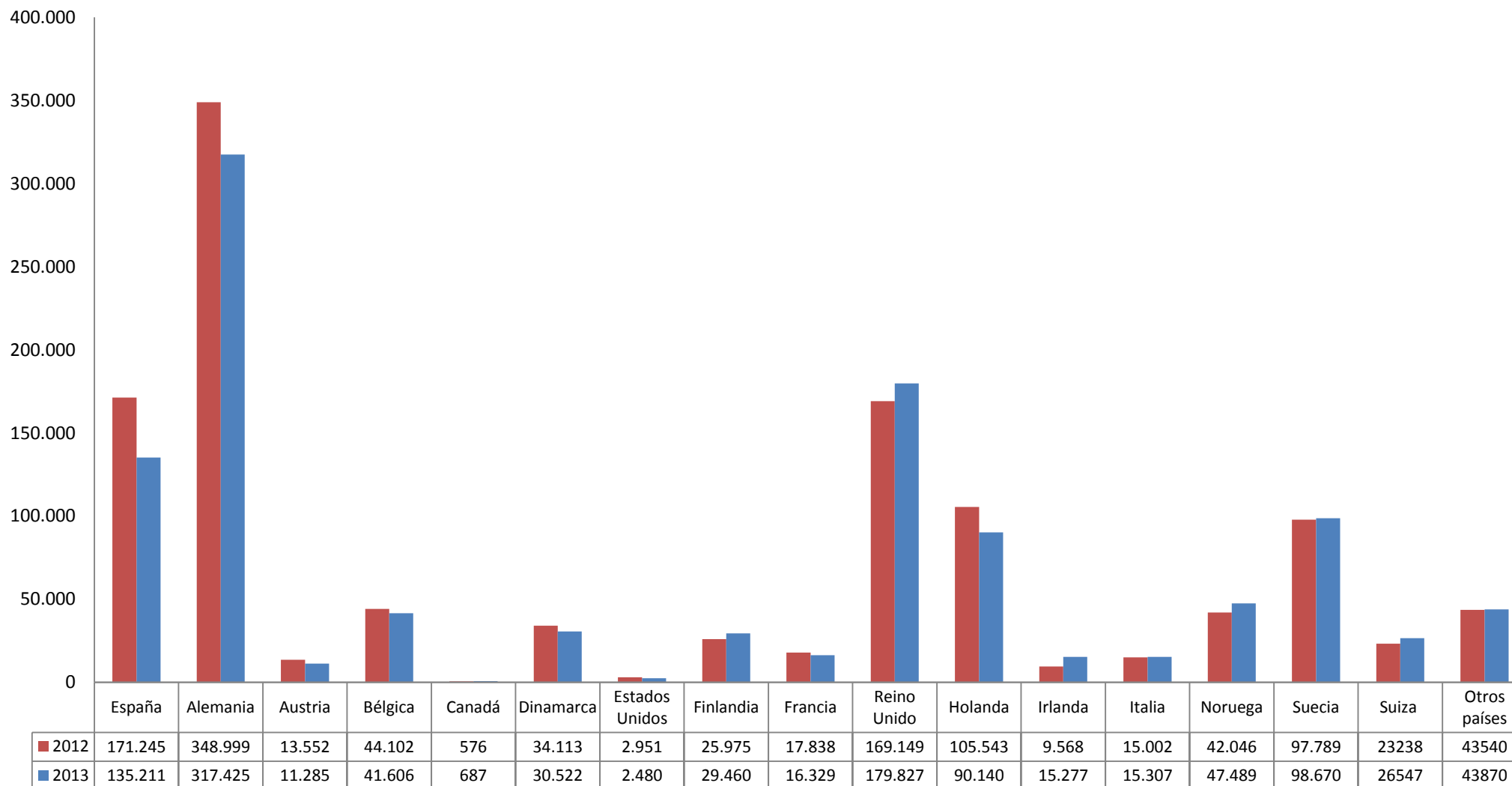
**Fuente: ISTAC.** Nota: La medición en puntos se debe, a que los datos expresados de esta forma, son medidos por indicadores que registran la variación en términos absolutos.

## ESTANCIA MEDIA EN HOTELES, POR PAÍSES. GRAN CANARIA. ABRIL. 2012-2013.



	España	Alemania	Austria	Bélgica	Canadá	Dinamarca	Estados Unidos	Finlandia	Francia	Reino Unido	Holanda	Irlanda	Italia	Noruega	Suecia	Suiza	Otros países
■ 2012	3,48	7,35	6,81	7,28	3,46	8,42	3,15	8,12	5,91	6,64	8,48	6,88	5,59	6,63	6,54	6,68	5,35
■ 2013	3,29	7,66	7,25	6,94	5,07	7,79	3,70	6,53	5,58	7,00	7,98	6,56	6,41	5,41	5,83	7,19	5,33

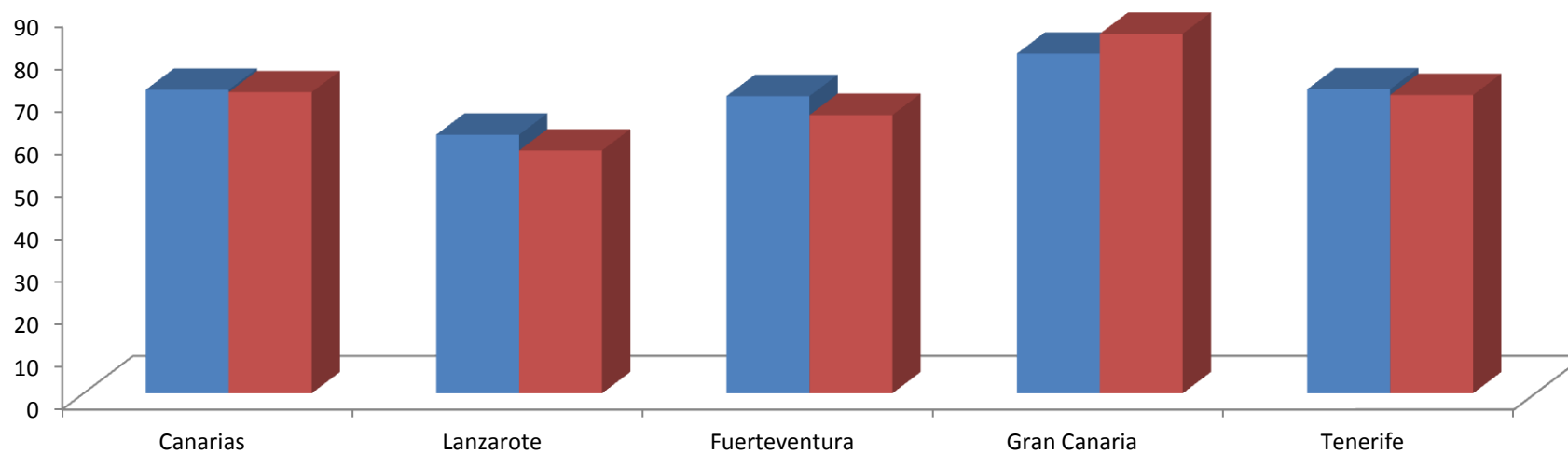
## PERNOCTACIONES TOTALES EN HOTELES. GRAN CANARIA. ABRIL. 2012-2013.



Fuente: ISTAC.

## TARIFA MEDIA DIARIA POR HABITACIÓN EN HOTELES. CANARIAS. ABRIL. 2012-2013.

Isla/periodo	Canarias	Lanzarote	Fuerteventura	Gran Canaria	Tenerife
2012	71,49	60,9	69,99	80,00	71,6
2013	70,91	57,19	65,54	84,69	70,25
Variación total	-0,58	-3,71	-4,45	4,69	-1,35
Variación en %	-0,81%	-6,09%	-6,36%	5,86%	-1,89%



Fuente: ISTAC.

## Sección 4

### Empleo

## EMPLEO EN EL SECTOR TURÍSTICO

**Desempleados y contratos en el sector turístico, de acuerdo a la CNAE-2009. ABRIL 2013.**

<b>Gran Canaria</b>		
	<b>Desempleados</b>	<b>Contratos</b>
Transporte terrestre y por tubería	2.497	483
Transporte marítimo	255	193
Transporte aéreo	282	111
Almacenamiento y actividades transporte	1.213	430
Servicios de alojamiento	6.499	1.484
Servicios de comidas y bebidas	9.891	1.967
Actividades de alquiler	1.166	162
Actividades de agencias de viajes, operadores turísticos..	294	81
Actividades de creación, artísticas, espectáculos	327	222
Actividades de bibliotecas, archivos, museos... y	85	9
Actividades deportivas, recreativas y entretenimiento	1.255	276
<b>Total Turismo</b>	<b>23.764</b>	<b>5.418</b>
<b>CANARIAS</b>		
	<b>Desempleados</b>	<b>Contratos</b>
<b>Total Turismo</b>	<b>60.832</b>	<b>15.536</b>