

---

---

## **SITUACIÓN DEL SECTOR TURÍSTICO**

---

**ABRIL 2015**

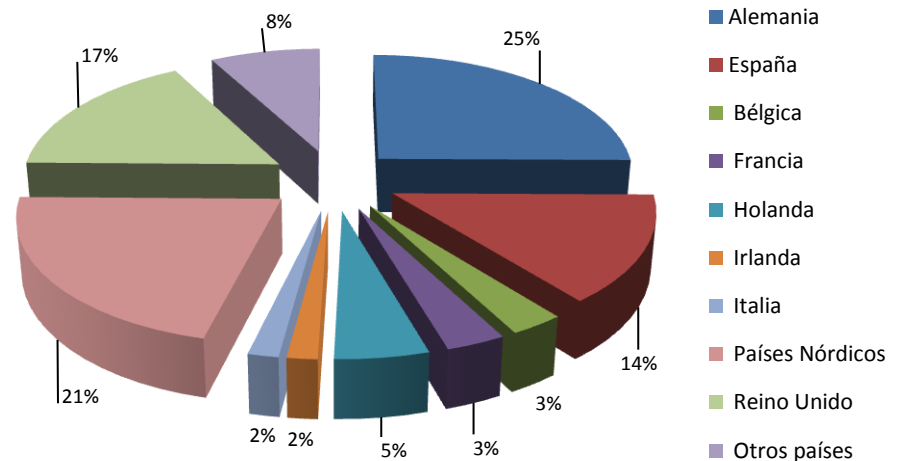
<b>ÍNDICE</b>	<b>PÁGINA</b>
<b>CUADRO RESUMEN MENSUAL</b>	<b>3</b>
<b>CUADRO RESUMEN POR MERCADOS</b>	<b>4</b>
<b>SECCIÓN 1. TURISTAS Y PASAJEROS</b>	<b>5</b>
<b>GRAN CANARIA</b>	
TURISTAS	
PASAJEROS (VUELOS DEL EXTRANJERO)	
<b>CANARIAS</b>	
TURISTAS	
PASAJEROS (VUELOS DEL EXTRANJERO)	
<b>SECCIÓN 2. PERFIL DEL CLIENTE</b>	<b>13</b>
MOTIVO DE LA ESTANCIA Y CONTRATACIÓN DE PAQUETES TURÍSTICOS	
TIPO DE ALOJAMIENTO Y NÚMERO DE PERNOCTACIONES	
<b>SECCIÓN 3. INDICADORES ALOJATIVOS</b>	<b>16</b>
ENCUESTA DE OCUPACIÓN	
TARIFA MEDIA POR HABITACIÓN HOTELERO	
TARIFA MEDIA POR HABITACIÓN EXTRAHOTELERO	
<b>SECCIÓN 4. EMPLEO</b>	<b>22</b>
DESEMPLEADOS Y CONTRATOS EN TURISMO	

## CUADRO RESUMEN GENERAL. ABRIL 2015

Gran Canaria		
Indicador	Abril 2015	Variación sobre año anterior
<b>Turistas totales (FRONTUR)</b>	<b>275.241</b>	<b>1,49%</b>
Extranjeros	236.525	0,38%
Nacionales	38.716	8,84%
<b>Pasajeros (AENA). Extranjeros</b>	<b>248.812</b>	<b>-5,72%</b>
<b>Ocupación Total</b>	<b>56,82%</b>	<b>-2,89 puntos</b>
Tarifa media diaria total (ADR)	76,28 euros	2%
Estancia media total	7,25 días	-0,14 días
Pernoctaciones totales	1.893.836	-3,43%

Canarias		
Turistas totales	Abril 2015	Var.
<b>Canarias</b>	<b>1.033.677</b>	<b>-4,34%</b>
Lanzarote	204.131	-2,35%
Fuerteventura	172.195	4,21%
Gran Canaria	275.241	1,49%
Tenerife	407.165	-6,61%

### Turistas en Gran Canaria, por nacionalidades



\*El dato de turistas para Canarias no coincide con la suma de las islas. El dato para cada isla se calcula como la suma de turista principal y turista secundario (aquel que visita la isla después de visitar otra).

## CUADRO RESUMEN POR MERCADOS. ABRIL 2015

Alemania	TOTAL ABRIL	VAR %	ACUMULADO AÑO	VAR %
<b>Turistas</b>	69.224	8,66%	300.674	-9,02%
<b>Pasajeros llegados</b>	77.268	-7,48%	369.044	-0,44%
<b>Pernoctaciones totales</b>	485.207	-5,17%	2.421.270	-1,73%
<b>Estancia media totales</b>	9,83	+0,49	10,98	+0,32
<b>Países Nórdicos</b>	<b>TOTAL ABRIL</b>		<b>ACUMULADO AÑO</b>	
<b>Turistas</b>	58.955	-11,81%	441.271	-4,46%
<b>Pasajeros llegados</b>	54.736	-20,73%	448.055	-9,59%
<b>Pernoctaciones totales</b>	417.898	-12,77%	3.345.196	-6,69%
<b>Estancia media totales</b>	9,74	+0,43	9,56	+0,09
<b>Reino Unido</b>	<b>TOTAL ABRIL</b>		<b>ACUMULADO AÑO</b>	
<b>Turistas</b>	46.420	-4,24%	168.755	-2,25%
<b>Pasajeros llegados</b>	50.543	3,58%	168.695	2,76%
<b>Pernoctaciones totales</b>	299.185	-1,60%	1.061.499	-5,58%
<b>Estancia media totales</b>	8,55	-0,09	8,32	-0,5
<b>España</b>	<b>TOTAL ABRIL</b>		<b>ACUMULADO AÑO</b>	
<b>Turistas</b>	38.716	8,84%	123.035	10,74%
<b>Pernoctaciones totales</b>	303.353	1,46%	791.920	0,02%
<b>Estancia media totales</b>	3,74	-0,15	3,94	-0,09

(\*) El dato de pernoctaciones y estancia media incluye a los residentes canarios. Esto puede producir resultados distintos entre la entrada de turistas y el resto de indicadores.

(\*\*) La estancia media de los países nórdicos se calcula como la media aritmética de Finlandia, Dinamarca, Noruega y Suecia. En el dato de pasajeros también se incluye Islandia.

# Sección 1

## Turistas y Pasajeros

## TURISTAS EN GRAN CANARIA. ABRIL 2015 Y ACUMULADO AÑO

PAÍSES	2014	2015	VAR. 14-15	VAR. % 14-15	Acumulado 2014	Acumulado 2015	VAR. 14-15	VAR. % 14-15
<b>TOTAL</b>	<b>271.195</b>	<b>275.241</b>	<b>4.046</b>	<b>1,49%</b>	<b>1.315.501</b>	<b>1.296.057</b>	<b>-19.444</b>	<b>-1,48%</b>
<b>Extranjeros</b>	<b>235.621</b>	<b>236.525</b>	<b>904</b>	<b>0,38%</b>	<b>1.204.402</b>	<b>1.173.021</b>	<b>-31.381</b>	<b>-2,61%</b>
Alemania	63.705	69.224	5.519	8,66%	330.489	300.674	-29.815	-9,02%
Bélgica	7.868	8.126	258	3,28%	29.303	29.811	508	1,73%
Francia	5.888	8.901	3.013	51,17%	19.892	27.449	7.557	37,99%
Holanda	14.005	14.013	8	0,06%	66.091	60.052	-6.039	-9,14%
Irlanda	4.135	4.549	414	10,01%	16.481	17.454	973	5,90%
Italia	4.145	4.583	438	10,57%	19.976	26.921	6.945	34,77%
Países Nórdicos	66.847	58.955	-7.892	-11,81%	461.858	441.271	-20.587	-4,46%
Reino Unido	48.474	46.420	-2.054	-4,24%	172.636	168.755	-3.881	-2,25%
Otros países	20.555	21.754	1.199	5,83%	87.677	100.638	12.961	14,78%
<b>Nacionales</b>	<b>35.573</b>	<b>38.716</b>	<b>3.143</b>	<b>8,84%</b>	<b>111.099</b>	<b>123.035</b>	<b>11.936</b>	<b>10,74%</b>

## TURISTAS EN CANARIAS. ABRIL 2015

<b>EXTRANJEROS</b>	<b>Canarias</b>	<b>Lanzarote</b>	<b>Fuerteventura</b>	<b>Gran Canaria</b>	<b>Tenerife</b>
Abril 2014	959.686	185.778	156.076	235.621	384.202
Abril 2015	917.514	185.871	160.976	236.525	362.125
Variación total	-42.172	93	4.900	904	-22.077
Variación en %	-4,39%	0,05%	3,14%	0,38%	-5,75%

<b>NACIONALES</b>	<b>Canarias</b>	<b>Lanzarote</b>	<b>Fuerteventura</b>	<b>Gran Canaria</b>	<b>Tenerife</b>
Abril 2014	120.882	23.265	9.160	35.573	51.771
Abril 2015	116.163	18.260	11.219	38.716	45.040
Variación total	-4.719	-5.005	2.059	3.143	-6.731
Variación en %	-3,90%	-21,51%	22,48%	8,84%	-13,00%

<b>TOTAL</b>	<b>Canarias</b>	<b>Lanzarote</b>	<b>Fuerteventura</b>	<b>Gran Canaria</b>	<b>Tenerife</b>
Abril 2014	1.080.568	209.043	165.236	271.195	435.972
Abril 2015	1.033.677	204.131	172.195	275.241	407.165
Variación total	-46.891	-4.912	6.959	4.046	-28.807
Variación en %	-4,34%	-2,35%	4,21%	1,49%	-6,61%

Fuente: FRONTUR, ISTAC.

## TURISTAS EN CANARIAS. ACUMULADO 2015

<b>EXTRANJEROS</b>	<b>Canarias</b>	<b>Lanzarote</b>	<b>Fuerteventura</b>	<b>Gran Canaria</b>	<b>Tenerife</b>
Acumulado 2014	4.076.541	812.561	591.656	1.204.402	1.700.136
Acumulado 2015	4.079.260	804.696	669.321	1.173.021	1.653.853
Variación total	2.719	-7.865	77.665	-31.381	-46.283
Variación en %	0,07%	-0,97%	13,13%	-2,61%	-2,72%

<b>NACIONALES</b>	<b>Canarias</b>	<b>Lanzarote</b>	<b>Fuerteventura</b>	<b>Gran Canaria</b>	<b>Tenerife</b>
Acumulado 2014	367.495	70.709	23.579	111.099	166.887
Acumulado 2015	380.489	63.319	31.925	123.035	165.970
Variación total	12.994	-7.390	8.346	11.936	-917
Variación en %	3,54%	-10,45%	35,40%	10,74%	-0,55%

<b>TOTAL</b>	<b>Canarias</b>	<b>Lanzarote</b>	<b>Fuerteventura</b>	<b>Gran Canaria</b>	<b>Tenerife</b>
Acumulado 2014	4.444.036	883.271	615.235	1.315.501	1.867.022
Acumulado 2015	4.459.749	868.016	701.247	1.296.057	1.819.823
Variación total	15.713	-15.255	86.012	-19.444	-47.199
Variación en %	0,35%	-1,73%	13,98%	-1,48%	-2,53%

**Fuente: FRONTUR, ISTAC.**



## TURISTAS EXTRANJEROS EN ESPAÑA. ABRIL 2015

<b>COMUNIDAD AUTÓNOMA</b>	<b>2015</b>	<b>Var. anual %</b>
<b>TOTAL</b>	<b>5.407.115</b>	<b>2,76%</b>
ANDALUCÍA	831.238	-2,82%
BALEARES	690.647	0,36%
CANARIAS (**)	904.050	-5,49%
CATALUÑA	1.424.243	3,10%
COMUNIDAD VALENCIANA	549.582	6,79%
COMUNIDAD DE MADRID	519.497	28,09%
RESTO DE CCAA	487.859	5,97%
<b>PAÍSES DE ORIGEN</b>	<b>2015</b>	<b>Var. anual %</b>
ALEMANIA	870.170	-1,46%
FRANCIA	990.622	14,63%
IRLANDA	115.939	3,98%
ITALIA	351.323	5,67%
PAÍSES BAJOS	207.802	-2,36%
REINO UNIDO	1.160.946	-32,27%
PAÍSES NÓRDICOS	375.291	-12,30%

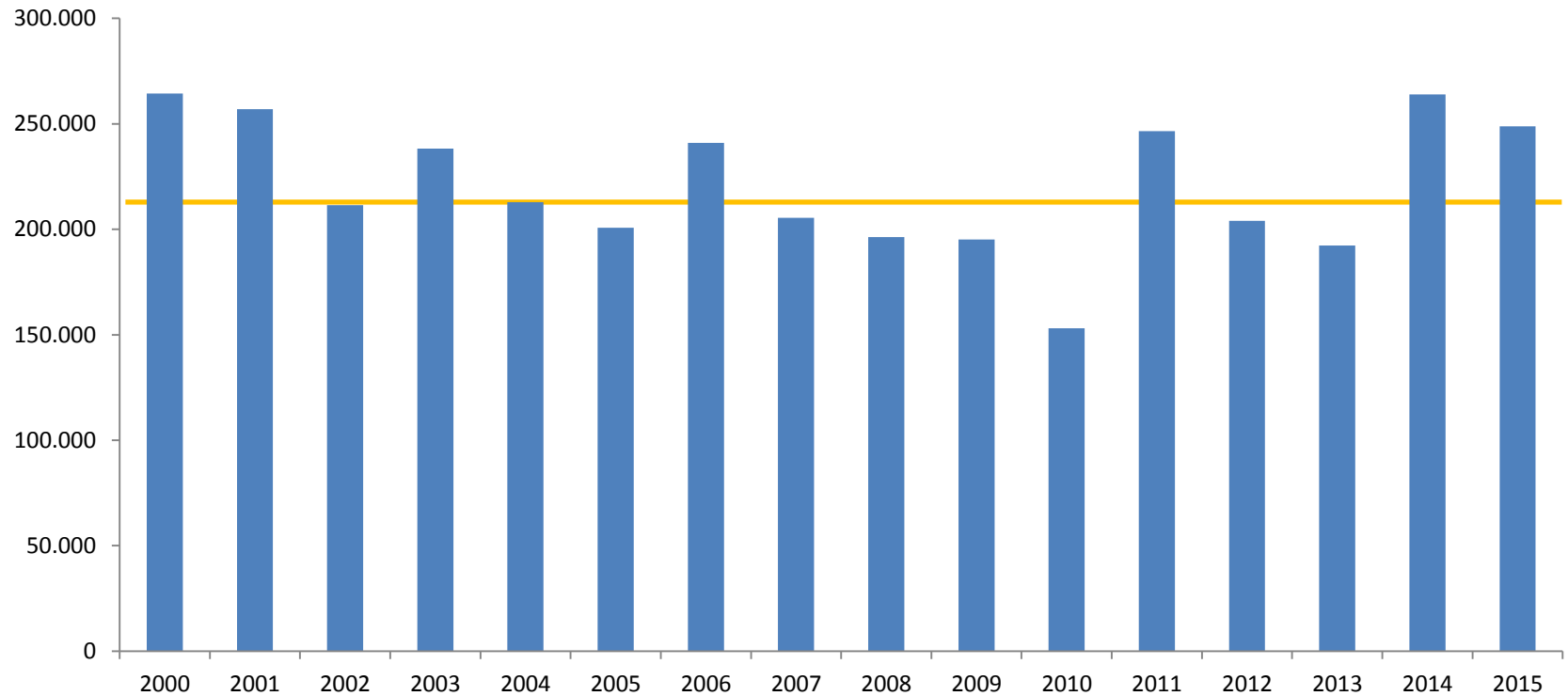
Fuente: IET

## PASAJEROS EXTRANJEROS LLEGADOS A GRAN CANARIA. ABRIL 2015 Y ACUMULADO AÑO

PAÍSES	2014	2015	VAR. 14-15	VAR. % 14-15	AC. 2014	AC. 2015	VAR AC.	VAR. % AC.
Alemania	83.516	77.268	-6.248	-7,48%	370.684	369.044	-1.640	-0,44%
Austria	2.579	2.435	-144	-5,58%	11.408	12.581	1.173	10,28%
Bélgica	8.163	8.638	475	5,82%	29.870	30.282	412	1,38%
Dinamarca	10.714	9.321	-1.393	-13,00%	80.084	73.869	-6.215	-7,76%
Finlandia	9.673	7.147	-2.526	-26,11%	79.957	67.661	-12.296	-15,38%
Francia	3.148	5.314	2.166	68,81%	7.954	12.670	4.716	59,29%
Reino Unido	48.796	50.543	1.747	3,58%	164.166	168.695	4.529	2,76%
Holanda	14.017	14.385	368	2,63%	57.847	52.539	-5.308	-9,18%
Irlanda	6.079	5.887	-192	-3,16%	20.770	22.299	1.529	7,36%
Italia	3.704	5.130	1.426	38,50%	16.993	22.837	5.844	34,39%
Noruega	25.995	17.654	-8.341	-32,09%	167.656	149.809	-17.847	-10,65%
República Checa	776	721	-55	-7,09%	3.257	3.428	171	5,25%
Polonia	1.891	2.293	402	21,26%	5.991	10.366	4.375	73,03%
Suecia	23.346	20.614	-2.732	-11,70%	164.260	156.716	-7.544	-4,59%
Suiza	8.718	9.206	488	5,60%	30.644	32.969	2.325	7,59%
Otros países	12.782	12.256	-526	-4,12%	47.434	46.996	-438	-0,92%
<b>Total extranjeros</b>	<b>263.897</b>	<b>248.812</b>	<b>-15.085</b>	<b>-5,72%</b>	<b>1.258.979</b>	<b>1.232.761</b>	<b>-26.218</b>	<b>-2,08%</b>

## PASAJEROS EXTRANJEROS. ABRIL. GRAN CANARIA. EVOLUCIÓN

Promedio del período: 220.695



## PASAJEROS EXTRANJEROS EN CANARIAS. ABRIL. 2014-2015

TOTAL EXTRANJEROS	Canarias	Lanzarote	Fuerteventura	Gran Canaria	Tenerife	La Palma
ABRIL 2014	967.362	177.741	157.810	263.897	358.027	9.887
ABRIL 2015	910.103	176.230	152.574	248.812	322.651	9.836
Variación total	-57.259	-1.511	-5.236	-15.085	-35.376	-51
Variación en %	-5,92%	-0,85%	-3,32%	-5,72%	-9,88%	-0,52%

## PASAJEROS EXTRANJEROS EN CANARIAS. ACUMULADO. 2014-2015

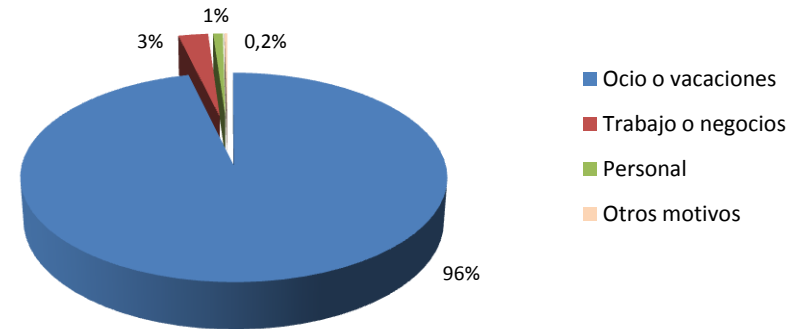
TOTAL EXTRANJEROS	Canarias	Lanzarote	Fuerteventura	Gran Canaria	Tenerife	La Palma
ACUMULADO 2014	4.095.126	691.226	598.481	1.258.979	1.501.340	45.100
ACUMULADO 2015	4.066.677	703.957	615.397	1.232.761	1.464.114	50.448
Variación total	-28.449	12.731	16.916	-26.218	-37.226	5.348
Variación en %	-0,69%	1,84%	2,83%	-2,08%	-2,48%	11,86%

## Sección 2

# Perfil del cliente

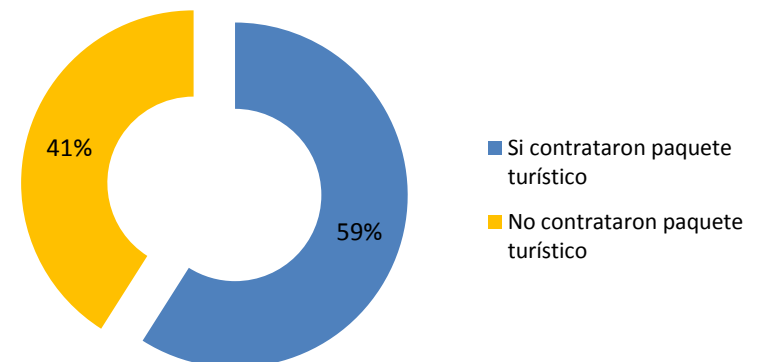
## TURISTAS POR MOTIVOS DE ESTANCIA

	<b>ABRIL 2014</b>	<b>ABRIL 2015</b>
<b>GRAN CANARIA</b>		
Ocio o Vacaciones	95,64%	96,24%
Trabajo o Negocios	2,92%	2,65%
Personal	1,17%	0,87%
Otros motivos	0,28%	0,24%



## TURISTAS SEGÚN CONTRATACIÓN DE PAQUETES TURÍSTICOS

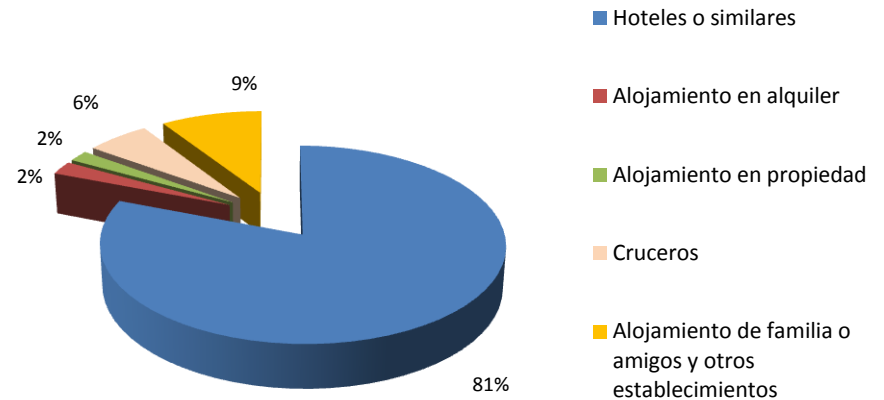
	<b>ABRIL 2014</b>	<b>ABRIL 2015</b>
<b>GRAN CANARIA</b>		
Sí contrataron paquete	60,29%	59,00%
No contrataron paquete	39,71%	41,00%



Fuente: FRONTUR ISTAC.

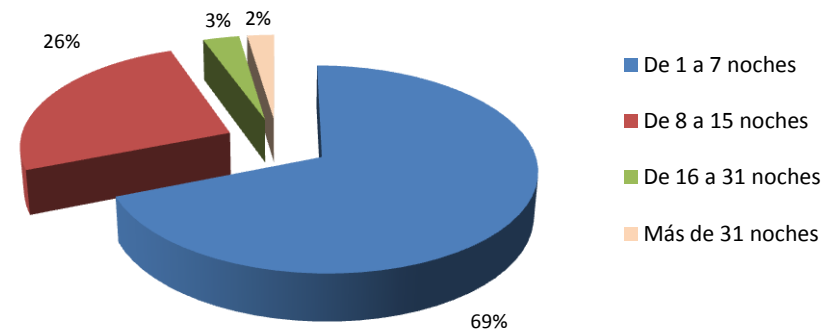
## TURISTAS POR TIPO DE ALOJAMIENTO

	ABRIL 2014	ABRIL 2015
<b>GRAN CANARIA</b>		
Hoteles o similares	84,38%	80,79%
Alojamiento en alquiler	2,46%	2,25%
Alojamiento en propiedad	2,02%	1,86%
Cruceros	2,47%	5,83%
Alojamiento de familia o amigos y otros establecimientos	8,67%	9,27%



## TURISTAS POR NÚMERO DE PERNOCTACIONES

	ABRIL 2014	ABRIL 2015
<b>GRAN CANARIA</b>		
1 a 7 noches	64,21%	68,98%
8 a 15 noches	29,13%	25,48%
16 a 31 noches	4,20%	3,19%
32 noches o más	2,45%	2,35%



# Sección 3

## Indicadores alojativos

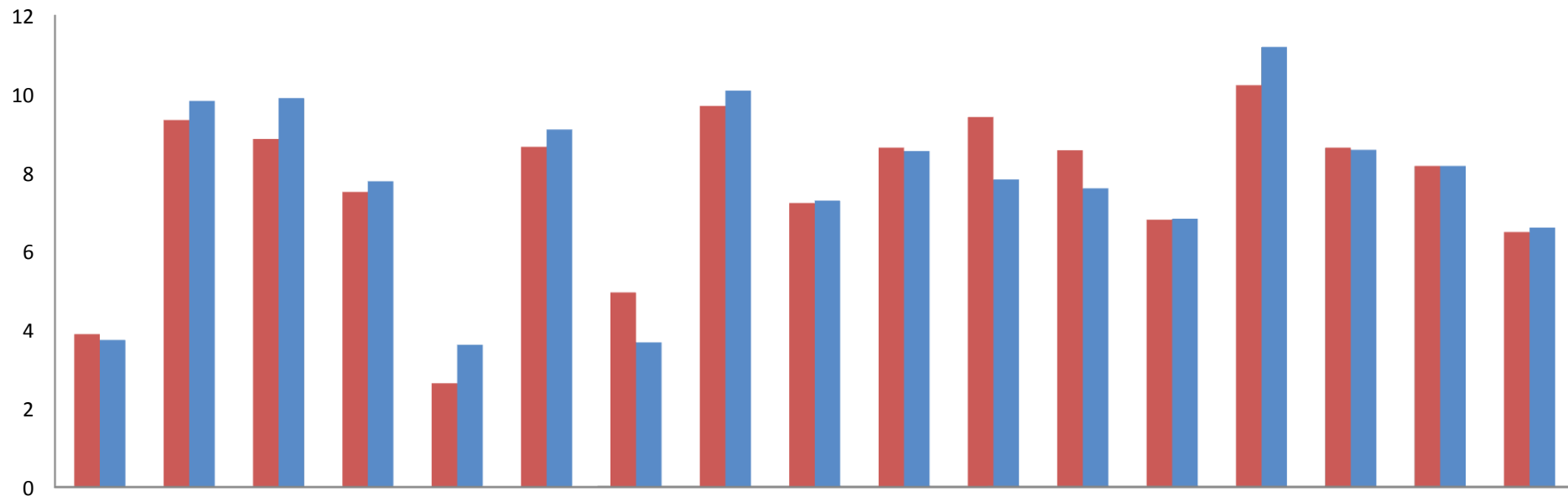


## ENCUESTA DE OCUPACIÓN HOTELERA Y EXTRAHOTELERA. GRAN CANARIA. MES DE ABRIL

Mes			HOTELERO ABRIL	HOTELERO ACUMULADO	EXTRAHOTELERO ABRIL	EXTRAHOTELERO ACUMULADO	TOTAL ABRIL	TOTAL ACUMULADO
Pernoctaciones	Extranjeros	Dato	1.074.621	5.159.048	515.862	3.444.422	1.590.483	8.597.305
		Var %	-3,40%	-3,40%	-6,76%	-11,18%	-4,31%	-2,06%
	Españoles	Dato	190.101	535.249	113.252	253.778	303.353	791.920
		Var %	5,72%	5,78%	-4,95%	0,09%	1,46%	0,02%
	Total	Dato	1.264.722	5.694.297	629.114	3.698.200	1.893.836	9.389.225
		Var %	-1,86%	-2,55%	-6,44%	-0,77%	-3,43%	-1,89%
Viajeros entrados	Extranjeros	Dato	129.888	617.399	50.175	296.457	180.063	914.198
		Var %	-3,32%	-1,30%	-7,72%	-0,71%	-4,59%	-1,08%
	Españoles	Dato	46.767	141.090	34.267	62.706	81.034	204.559
		Var %	-9,84%	-2,78%	37,52%	20,29%	5,53%	3,69%
	Total	Dato	176.655	758.489	84.442	359.163	261.097	1.118.757
		Var %	-5,14%	-1,58%	6,50%	2,42%	-1,66%	-0,24%
Grados de ocupación	Por plazas	Dato	63,85	73,01	30,77	45,29	47,04	58,96
		Var	-6,17	-3,60	-1,37	1,05	-1,8	-0,4
	Por habitaciones	Dato	70,27	83,26	39,46	69,05	56,82	76,97
		Var	3,26	-0,07	-7,33	-2,17	-2,89	-1,39
Estancia media (días)	Extranjeros	Dato	8,27	7,28	10,28	11,50	8,83	9,37
		Var	1,63	0,13	2,54	0,06	0,02	-0,09
	Españoles	Dato	4,06	3,51	3,30	4,67	3,74	3,94
		Var	0,72	0,29	-1,39	-0,98	-0,15	-0,08
	Total	Dato	7,16	6,56	7,45	10,25	7,25	8,37
		Var	1,44	0,13	0,67	-0,34	-0,14	-0,15
Tarifa media diaria (Euros)		Dato	87,76	93,82	49,91	51,97	76,28	77,85
		Var %	-1,69%	3,48%	8,12%	3,29%	2%	3,96%

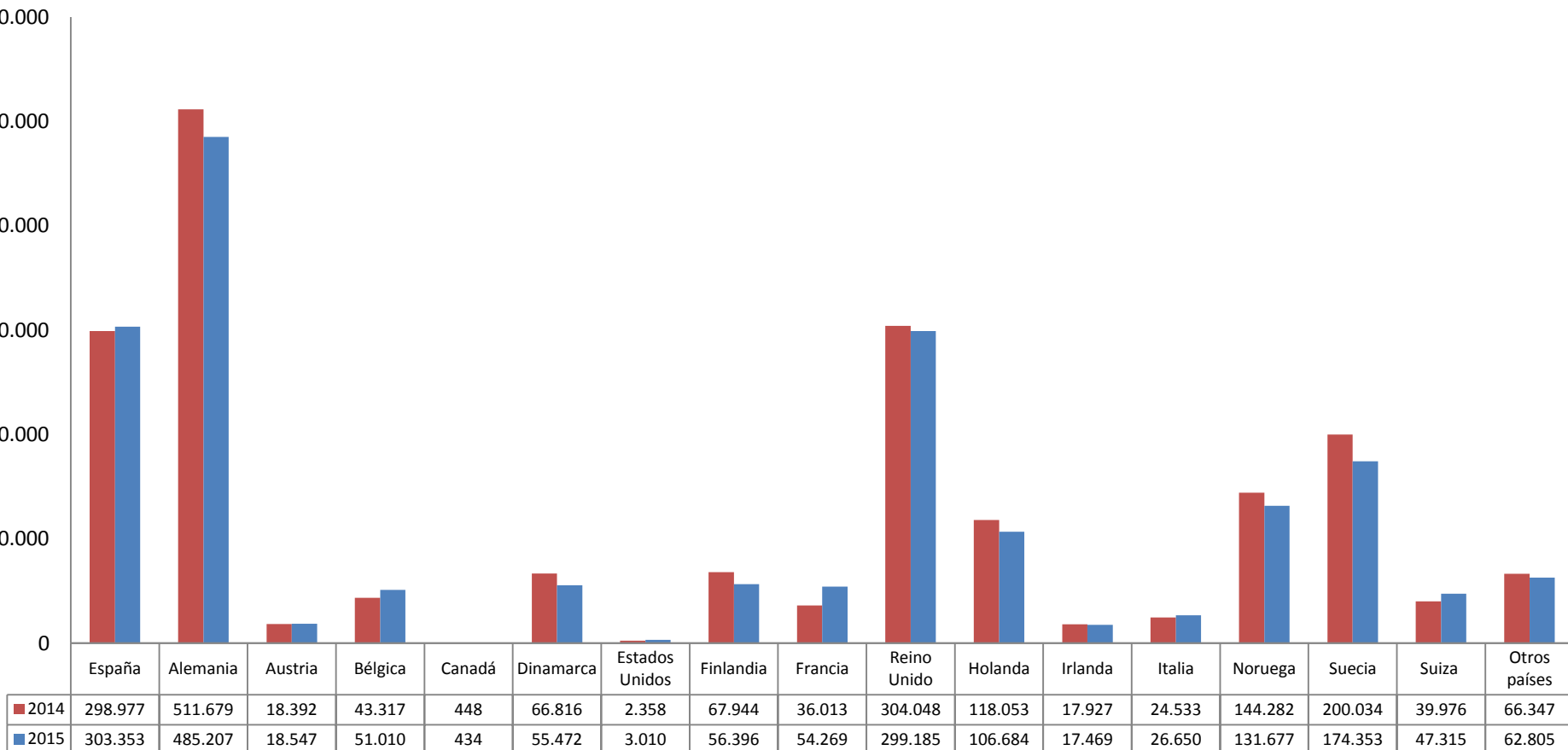
**Fuente:** ISTAC. Nota: La medición en puntos se debe, a que los datos expresados de esta forma, son medidos por indicadores que registran la variación en términos absolutos.

## ESTANCIA MEDIA, POR PAÍSES. GRAN CANARIA. ABRIL. 2014-2015



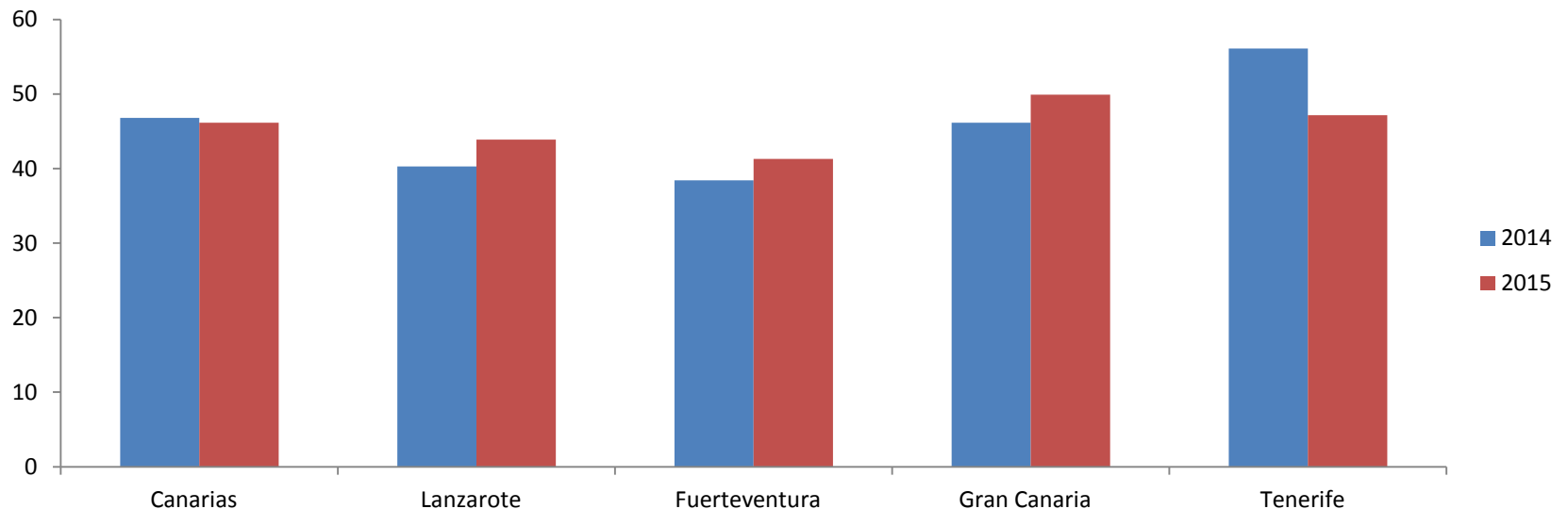
	España	Alemania	Austria	Bélgica	Canadá	Dinamarca	Estados Unidos	Finlandia	Francia	Reino Unido	Holanda	Irlanda	Italia	Noruega	Suecia	Suiza	Otros países
■ 2014	3,89	9,34	8,86	7,51	2,64	8,66	4,95	9,70	7,23	8,64	9,42	8,57	6,80	10,23	8,64	8,17	6,49
■ 2015	3,74	9,83	9,90	7,78	3,62	9,10	3,68	10,09	7,29	8,55	7,83	7,60	6,83	11,20	8,58	8,17	6,60

## PERNOCTACIONES TOTALES. GRAN CANARIA. ABRIL. 2014-2015



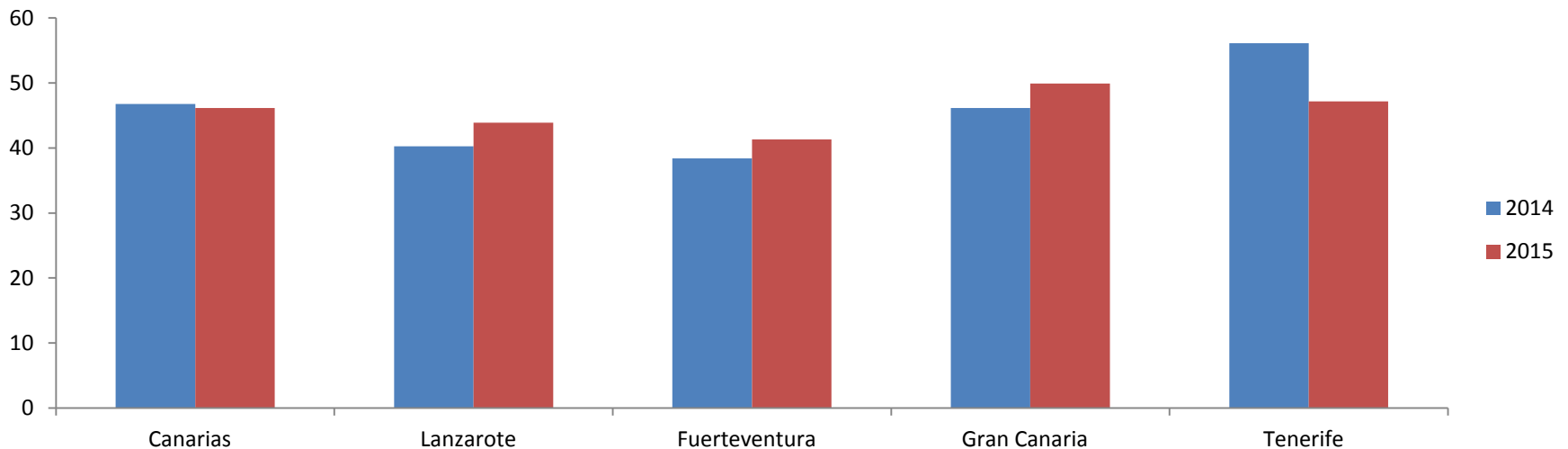
**TARIFA MEDIA DIARIA POR HABITACIÓN EN HOTELES, EN EUROS. CANARIAS.  
ABRIL. 2014-2015**

Isla/periodo	Canarias	Lanzarote	Fuerteventura	Gran Canaria	Tenerife
2014	78,71	72,35	69,08	89,27	80,66
2015	80,56	72,81	74,5	87,76	84,02
Variación total	1,85	0,46	5,42	-1,51	3,36
Variación en %	2,35%	0,64%	7,85%	-1,69%	4,17%



**TARIFA MEDIA DIARIA POR HABITACIÓN EN EXTRAHOTELEROS, EN EUROS. CANARIAS.  
ABRIL. 2014-2015**

Isla/periodo	Canarias	Lanzarote	Fuerteventura	Gran Canaria	Tenerife
2014	46,78	40,27	38,41	46,16	56,11
2015	46,15	43,88	41,3	49,91	47,15
Variación total	-0,63	3,61	2,89	3,75	-8,96
Variación en %	-1,35%	8,96%	7,52%	8,12%	-15,97%



## Sección 4

### Empleo

## EMPLEO EN EL SECTOR TURÍSTICO

### Desempleados y contratos en el sector turístico, de acuerdo a la CNAE-2009. ABRIL 2015

Gran Canaria		
	Desempleados	Contratos
Transporte terrestre y por tubería	2.103	549
Transporte marítimo	211	185
Transporte aéreo	214	77
Almacenamiento y actividades transporte	1.098	444
Servicios de alojamiento	5.972	2.143
Servicios de comidas y bebidas	9.556	2.449
Actividades de alquiler	888	233
Actividades de agencias de viajes, operadores turísticos..	270	114
Actividades de creación, artísticas, espectáculos	383	201
Actividades de bibliotecas, archivos, museos...	72	2
Actividades deportivas, recreativas y entretenimiento	1.211	498
<b>Total Turismo 2015</b>	<b>21.978</b>	<b>6.895</b>
<b>Total Turismo 2014</b>	<b>22.414</b>	<b>6.747</b>
<b>Var % sobre año 2014</b>	<b>-1,95%</b>	<b>2,19%</b>
Canarias		
	Desempleados	Contratos
Total Turismo 2015	55.303	21.408
Total Turismo 2014	57.005	20.884
Var % sobre año 2014	-2,99%	2,51%