

---

---

## SITUACIÓN DEL SECTOR TURÍSTICO

---

**FEBRERO 2013**

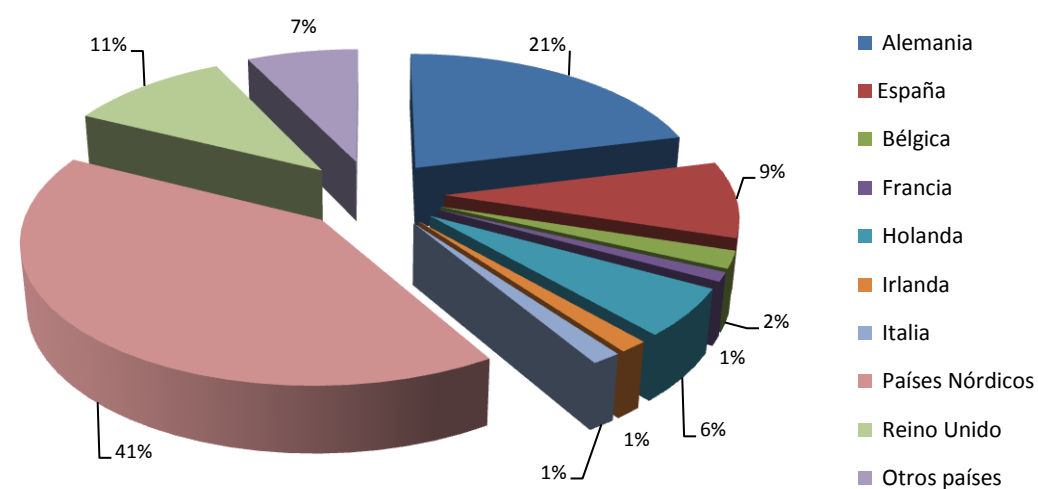
ÍNDICE	PÁGINA
<b>CUADRO RESUMEN MENSUAL</b>	<b>3</b>
<b>CUADRO RESUMEN POR MERCADOS</b>	<b>4</b>
<b>SECCIÓN 1. TURISTAS Y PASAJEROS</b>	<b>5</b>
<b>GRAN CANARIA</b>	
TURISTAS	
PASAJEROS (VUELOS DEL EXTRANJERO)	
<b>CANARIAS</b>	
TURISTAS	
PASAJEROS (VUELOS DEL EXTRANJERO)	
<b>SECCIÓN 2. PERFIL DEL CLIENTE</b>	<b>13</b>
MOTIVO DE LA ESTANCIA Y CONTRATACIÓN DE PAQUETES TURÍSTICOS	
TIPO DE ALOJAMIENTO Y NÚMERO DE PERNOCTACIONES	
<b>SECCIÓN 3. INDICADORES ALOJATIVOS</b>	<b>16</b>
ENCUESTA DE OCUPACIÓN HOTELERA	
TARIFA MEDIA POR HABITACIÓN	
<b>SECCIÓN 4. EMPLEO</b>	<b>21</b>
DESEMPLEADOS Y CONTRATOS EN TURISMO	

## CUADRO RESUMEN GENERAL. FEBRERO 2013.

Gran Canaria		
Indicador	FEBRERO 2013	Var. anual
<b>Turistas totales (FRONTUR)</b>	<b>305.001</b>	<b>-6,93%</b>
Extranjeros	277.971	-8,35%
Nacionales	27.030	10,79%
<b>Pasajeros (AENA). Extranjeros</b>	<b>281.347</b>	<b>-4,89%</b>
<b>Ocupación hotelera</b>	<b>77,76%</b>	<b>-1,37 puntos</b>
Tarifa media hotelera	85,33 euros	-2,12%
Estancia media hotelera	6,4 días	-0,3 días
Pernoctaciones hoteleras	1.385.265	-4,78%

Canarias		
Turistas totales	Febrero 2013	Var.
<b>Canarias</b>	<b>993.285</b>	<b>-3,55%</b>
Lanzarote	170.378	-2,30%
Fuerteventura	128.422	-10,66%
Gran Canaria	305.001	-6,93%
Tenerife	401.247	-2,13%

### Turistas en Gran Canaria, por nacionalidades



\*El dato de turistas para Canarias no coincide con la suma de las islas. El dato para cada isla se calcula como la suma de turista principal y turista secundario (aquel que visita la isla después de visitar otra).

## CUADRO RESUMEN POR MERCADOS. FEBRERO 2013.

<b>Alemania</b>	<b>TOTAL</b>	<b>VAR %</b>
<b>Turistas</b>	64.200	-24,80%
<b>Pasajeros llegados</b>	67.044	-15,56%
<b>Pernoctaciones hoteles</b>	397.398	-10,13%
<b>Estancia media hoteles</b>	7,63	-0,09 días

<b>Países Nórdicos</b>	<b>TOTAL</b>	<b>VAR %</b>
<b>Turistas</b>	125.095	7,64%
<b>Pasajeros llegados</b>	134.273	7,51%
<b>Pernoctaciones hoteles</b>	445.532	7,66%
<b>Estancia media hoteles</b>	7,24 días	0,05 días menos

<b>Reino Unido</b>	<b>TOTAL</b>	<b>VAR %</b>
<b>Turistas</b>	31.845	-17,98%
<b>Pasajeros llegados</b>	29.397	-17,57%
<b>Pernoctaciones hoteles</b>	163.876	-4,85%
<b>Estancia media hoteles</b>	7,26 día	0,14 días más

<b>España</b>	<b>TOTAL</b>	<b>VAR %</b>
<b>Turistas</b>	27.030	10,79%
<b>Pernoctaciones hoteles</b>	105.776	-2,07%
<b>Estancia media hoteles</b>	3,26 días	0,16 días menos

(\*) El dato de pernoctaciones y estancia media incluye a los residentes canarios. Esto puede producir resultados distintos entre la entrada de turistas y el resto de indicadores.

(\*\*) La estancia media de los países nórdicos se calcula como la media aritmética de Finlandia, Dinamarca, Noruega y Suecia. En el dato de pasajeros también se incluye Islandia.

## Sección 1

# Turistas y Pasajeros

## TURISTAS EN GRAN CANARIA. FEBRERO 2013.

PAÍSES	2012	2013	VAR. 12-13	VAR. % 12-13	Acumulado 2012	Acumulado 2013	VAR. 12-13	VAR. % 12-13
<b>TOTAL</b>	<b>327.704</b>	<b>305.001</b>	<b>-22.703</b>	<b>-6,93%</b>	<b>644.551</b>	<b>609.219</b>	<b>-35.332</b>	<b>-5,48%</b>
<b>Extranjeros</b>	<b>303.306</b>	<b>277.971</b>	<b>-25.335</b>	<b>-8,35%</b>	<b>591.829</b>	<b>551.529</b>	<b>-40.300</b>	<b>-6,81%</b>
Alemania	85.374	64.200	-21.174	-24,80%	162.078	130.659	-31.419	-19,39%
Bélgica	6.854	6.105	-749	-10,93%	14.177	12.422	-1.755	-12,38%
Francia	4.311	3.250	-1.061	-24,61%	7.232	6.114	-1.118	-15,46%
Holanda	15.999	16.949	950	5,94%	33.784	32.309	-1.475	-4,37%
Irlanda	3.822	4.215	393	10,28%	7.877	8.765	888	11,27%
Italia	5.763	4.338	-1.425	-24,73%	12.630	9.304	-3.326	-26,33%
Países Nórdicos	119.392	125.095	5.703	4,78%	234.946	252.898	17.952	7,64%
Reino Unido	38.826	31.845	-6.981	-17,98%	71.622	58.661	-12.961	-18,10%
Otros países	22.967	21.974	-993	-4,32%	47.485	40.397	-7.088	-14,93%
<b>Nacionales</b>	<b>24.398</b>	<b>27.030</b>	<b>2.632</b>	<b>10,79%</b>	<b>52.722</b>	<b>57.690</b>	<b>4.968</b>	<b>9,42%</b>

## TURISTAS EN CANARIAS. FEBRERO 2013.

<b>EXTRANJEROS</b>	<b>Canarias</b>	<b>Lanzarote</b>	<b>Fuerteventura</b>	<b>Gran Canaria</b>	<b>Tenerife</b>
Febrero 2012	936.454	152.097	138.164	303.306	366.304
Febrero 2013	898.532	153.529	122.756	277.971	358.216
Variación total	-37.922	1.432	-15.408	-25.335	-8.088
Variación en %	-4,05%	0,94%	-11,15%	-8,35%	-2,21%
<b>NACIONALES</b>	<b>Canarias</b>	<b>Lanzarote</b>	<b>Fuerteventura</b>	<b>Gran Canaria</b>	<b>Tenerife</b>
Febrero 2012	93.429	22.288	5.583	24.398	43.685
Febrero 2013	94.754	16.850	5.666	27.030	43.031
Variación total	1.325	-5.438	83	2.632	-654
Variación en %	1,42%	-24,40%	1,49%	10,79%	-1,50%
<b>TOTAL</b>	<b>Canarias</b>	<b>Lanzarote</b>	<b>Fuerteventura</b>	<b>Gran Canaria</b>	<b>Tenerife</b>
Febrero 2012	1.029.883	174.385	143.747	327.704	409.989
Febrero 2013	993.285	170.378	128.422	305.001	401.247
Variación total	-36.598	-4.007	-15.325	-22.703	-8.742
Variación en %	-3,55%	-2,30%	-10,66%	-6,93%	-2,13%

Fuente: FRONTUR ISTAC.

## TURISTAS EN CANARIAS. ACUMULADO 2013.

<b>EXTRANJEROS</b>	<b>Canarias</b>	<b>Lanzarote</b>	<b>Fuerteventura</b>	<b>Gran Canaria</b>	<b>Tenerife</b>
Acumulado 2012	1.864.139	286.493	263.237	591.829	729.478
Acumulado 2013	1.776.671	298.450	253.775	551.529	708.457
Variación total	-87.468	11.957	-9.462	-40.300	-21.021
Variación en %	-4,69%	4,17%	-3,59%	-6,81%	-2,88%
<b>NACIONALES</b>	<b>Canarias</b>	<b>Lanzarote</b>	<b>Fuerteventura</b>	<b>Gran Canaria</b>	<b>Tenerife</b>
Acumulado 2012	199.031	43.952	12.192	52.722	92.201
Acumulado 2013	191.213	34.654	10.121	57.690	87.319
Variación total	-7.818	-9.298	-2.071	4.968	-4.882
Variación en %	-3,93%	-21,15%	-16,99%	9,42%	-5,29%
<b>TOTAL</b>	<b>Canarias</b>	<b>Lanzarote</b>	<b>Fuerteventura</b>	<b>Gran Canaria</b>	<b>Tenerife</b>
Acumulado 2012	2.063.170	330.445	275.429	644.551	821.679
Acumulado 2013	1.967.883	333.103	263.896	609.219	795.776
Variación total	-95.287	2.658	-11.533	-35.332	-25.903
Variación en %	-4,62%	0,80%	-4,19%	-5,48%	-3,15%

Fuente: FRONTUR ISTAC.



**TURISTAS EXTRANJEROS EN ESPAÑA. FEBRERO 2013.**

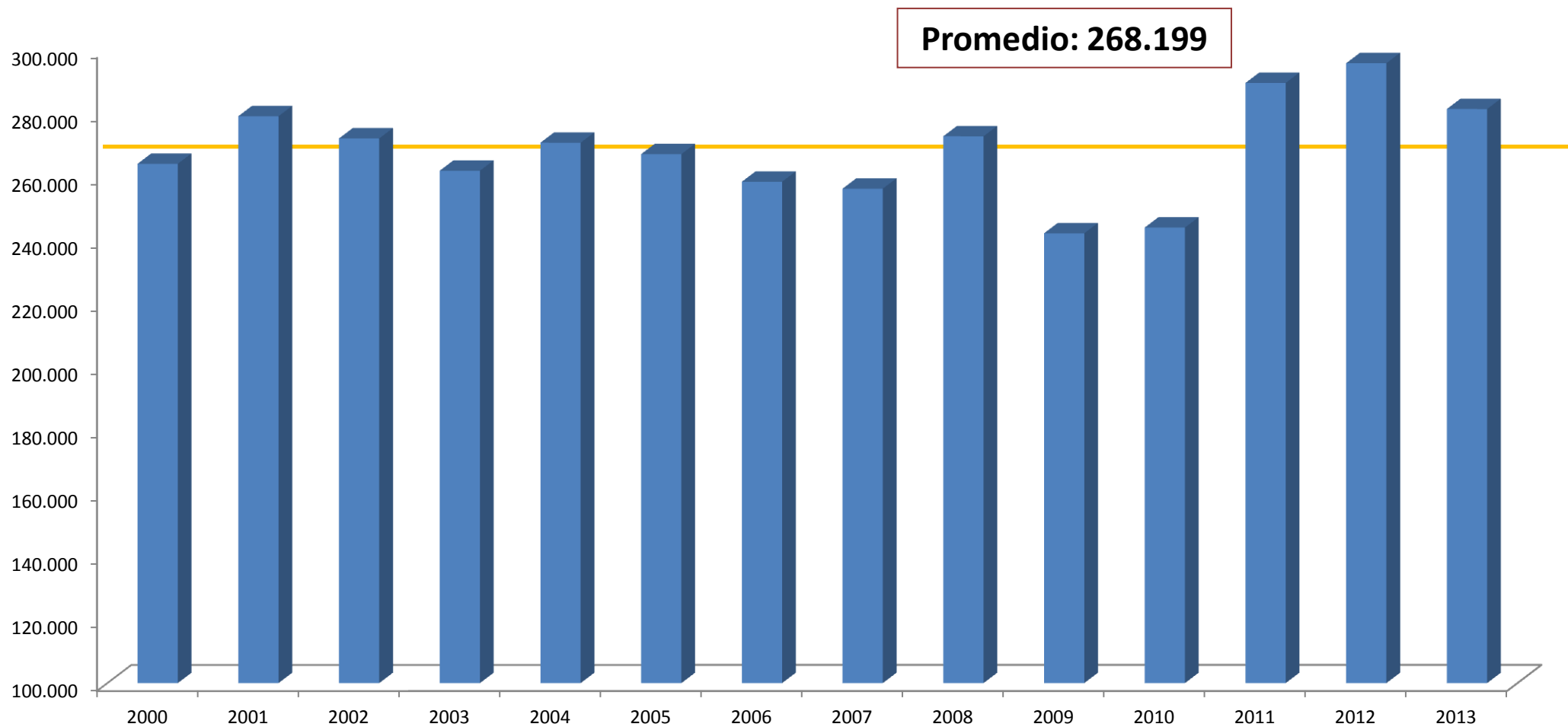
<b>COMUNIDAD AUTÓNOMA</b>	<b>2013</b>	<b>Var. anual %</b>
TOTAL	2.797.123	0,0%
ANDALUCÍA	335.244	2,2%
BALEARES	121.656	-5,5%
CANARIAS	899.055	-2,9%
CATALUÑA	713.614	7,6%
COMUNIDAD VALENCIANA	232.864	8,6%
COMUNIDAD DE MADRID	268.385	-10,3%
RESTO DE CCAA	226.304	-5%
<b>PAÍSES DE ORIGEN</b>	<b>2013</b>	<b>Var. anual %</b>
ALEMANIA	438.109	1,7%
FRANCIA	448.567	2,2%
IRLANDA	51.299	6,9%
ITALIA	135.274	-10,4%
PAÍSES BAJOS	135.809	9,3%
REINO UNIDO	571.135	1,3%
PAÍSES NÓRDICOS	342.190	9%

Fuente: IET

**PASAJEROS EXTRANJEROS LLEGADOS A GRAN CANARIA. FEBRERO 2013.**

<b>PAÍS</b>	<b>2012</b>	<b>2013</b>	<b>VAR. 12-13</b>	<b>VAR. % 12-13</b>
ALEMANIA	79.401	67.044	-12.357	-15,56%
AUSTRIA	3.179	2.637	-542	-17,05%
BELGICA	6.861	6.562	-299	-4,36%
DINAMARCA	22.594	21.125	-1.469	-6,50%
FED. RUSA	415	0	-415	-100,00%
FINLANDIA	22.052	22.193	141	0,64%
FRANCIA	291	0	-291	-100,00%
GRAN BRETAÑA	35.661	29.397	-6.264	-17,57%
HOLANDA	14.476	14.716	240	1,66%
IRLANDA	5.459	4.938	-521	-9,54%
ITALIA	4.128	2.862	-1.266	-30,67%
NORUEGA	41.380	50.417	9.037	21,84%
REPÚBLICA CHECA	1.197	1.141	-56	-4,68%
POLONIA	1.586	742	-844	-53,22%
SUECIA	38.863	40.538	1.675	4,31%
SUIZA	7.109	6.874	-235	-3,31%
OTROS PAÍSES	11.157	10.161	-1.089	-9,92%
<b>TOTAL EXTRANJEROS</b>	<b>295.809</b>	<b>281.347</b>	<b>-14.462</b>	<b>-4,89%</b>

## PASAJEROS EXTRANJEROS. MES DE FEBRERO. GRAN CANARIA. EVOLUCIÓN.



**PASAJEROS EXTRANJEROS EN CANARIAS. FEBRERO. 2012-2013.**

<b>TOTAL EXTRANJEROS</b>	<b>Canarias</b>	<b>Lanzarote</b>	<b>Fuerteventura</b>	<b>Gran Canaria</b>	<b>Tenerife</b>	<b>La Palma</b>
2012	928.673	134.682	139.376	295.809	345.269	13.537
2013	886.520	133.194	121.774	281.347	339.465	10.740
Variación total	-42.153	-1.488	-17.602	-14.462	-5.804	-2.797
Variación en %	-4,54%	-1,10%	-12,63%	-4,89%	-1,68%	-20,66%

**PASAJEROS EXTRANJEROS EN CANARIAS. ACUMULADO AÑO. 2012-2013.**

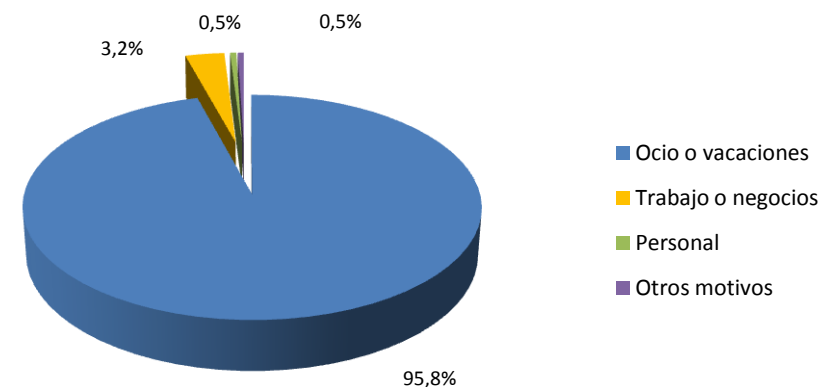
<b>TOTAL EXTRANJEROS</b>	<b>Canarias</b>	<b>Lanzarote</b>	<b>Fuerteventura</b>	<b>Gran Canaria</b>	<b>Tenerife</b>	<b>La Palma</b>
2012	1.845.536	263.859	271.227	587.062	697.896	25.492
2013	1.766.505	258.638	237.916	569.589	678.826	21.536
Variación total	-79.031	-5.221	-33.311	-17.473	-19.070	-3.956
Variación en %	-4,28%	-1,98%	-12,28%	-2,98%	-2,73%	-15,52%

## Sección 2

### Perfil del cliente

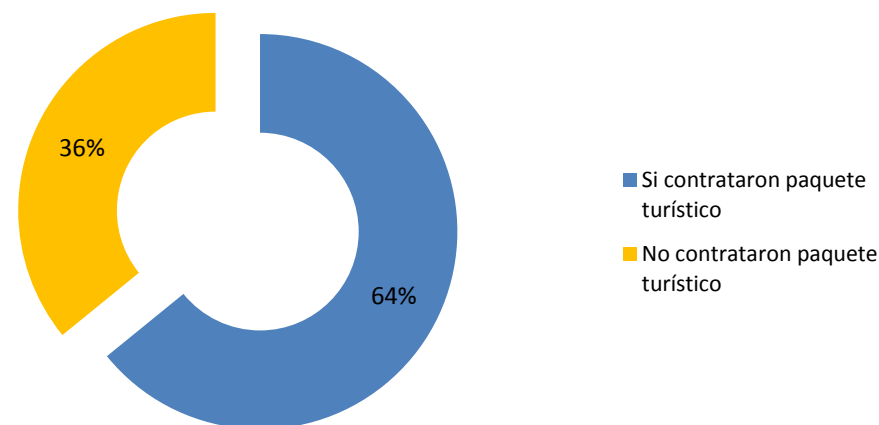
## TURISTAS POR MOTIVOS DE ESTANCIA

	FEBRERO 2012	FEBRERO 2013
<b>GRAN CANARIA</b>		
Ocio o Vacaciones	95,99%	95,77%
Trabajo o Negocios	2,88%	3,23%
Personal	0,81%	0,52%
Otros motivos	0,32%	0,49%



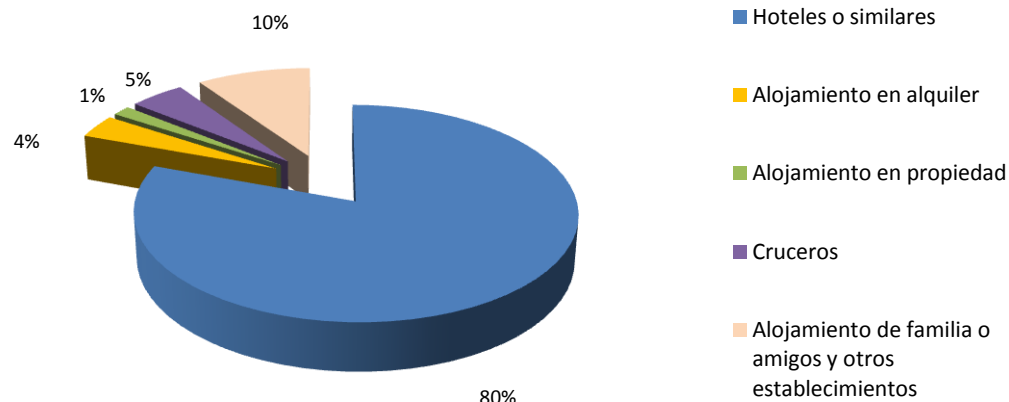
## TURISTAS SEGÚN CONTRATACIÓN DE PAQUETES TURÍSTICOS

	FEBRERO 2012	FEBRERO 2013
<b>GRAN CANARIA</b>		
Sí contrataron paquete	71,27%	64,13%
No contrataron paquete	28,73%	35,87%



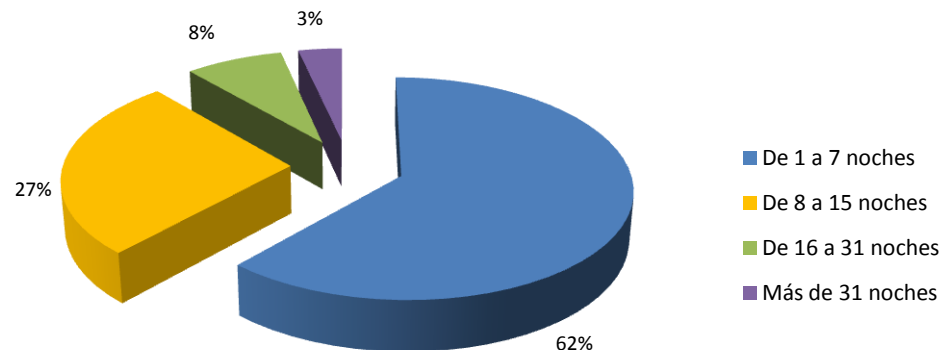
## TURISTAS POR TIPO DE ALOJAMIENTO

	FEBRERO 2012	FEBRERO 2013
<b>GRAN CANARIA</b>		
Hoteles o similares	82,56%	80,53%
Alojamiento en alquiler	2,58%	3,62%
Alojamiento en propiedad	1,38%	1,55%
Cruceros	4,06%	4,68%
Alojamiento de familia o amigos y otros establecimientos	9,43%	9,63%



## TURISTAS POR NÚMERO DE PERNOCTACIONES

	FEBRERO 2012	FEBRERO 2013
<b>GRAN CANARIA</b>		
1 a 7 noches	63,22%	61,70%
8 a 15 noches	27,36%	26,91%
16 a 31 noches	6,90%	7,88%
32 noches o más	2,52%	3,51%



## Sección 3

# Indicadores alojativos

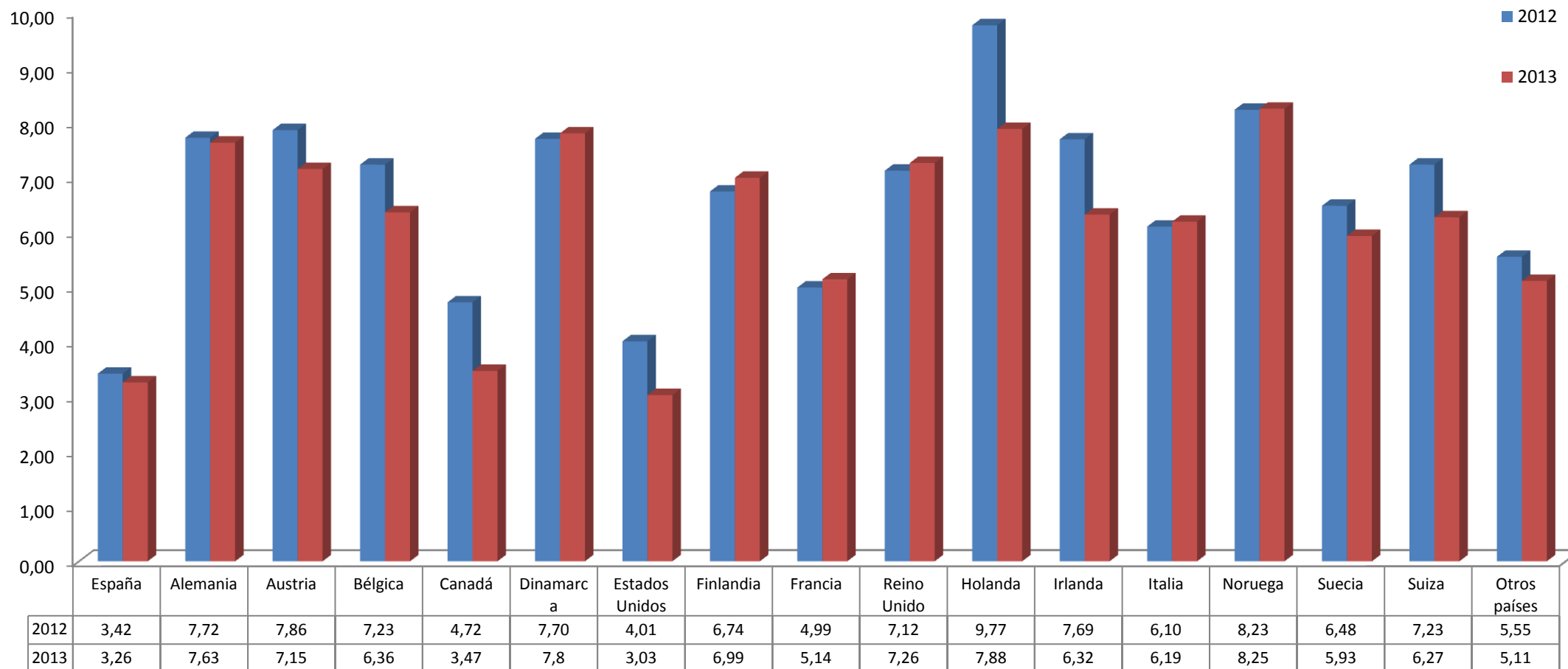


## ENCUESTA DE OCUPACIÓN HOTELERA. GRAN CANARIA. MES DE FEBRERO.

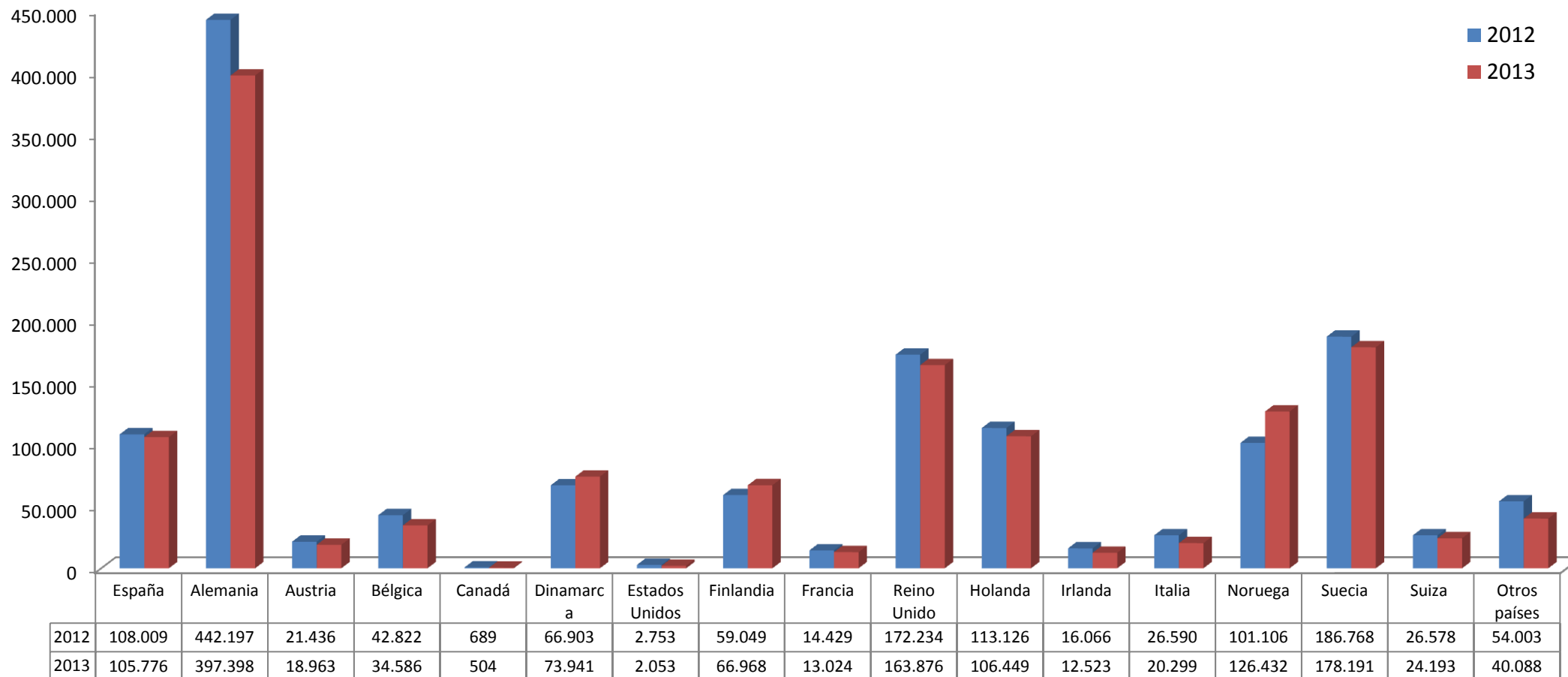
Mes			FEBRERO 2013	ACUMULADO 2013
Pernoctaciones	Extranjeros	Dato Var %	1.279.489 -4,99%	2.706.118 -2,35%
	Españoles	Dato Var %	105.776 -2,07%	209.119 -10,52%
	Total	Dato Var %	1.385.265 -4,78%	2.915.237 -2,99%
Viajeros alojados	Extranjeros	Dato Var %	146.958 -5,65%	296.300 -3,55%
	Españoles	Dato Var %	30.613 6,04%	58.301 -1,05%
	Total	Dato Var %	177.571 -3,82%	354.601 -3,14%
Grados de ocupación	Por plazas	Dato Var	77,76 -1,37	77,67 -1,35
	Por habitaciones	Dato Var	84,39 -2,17	83,72 -4,00
Estancia media	Extranjeros	Dato Var	7,06 -0,25	7,26 -0,29
	Españoles	Dato Var	3,26 -0,16	3,19 -0,27
	Total	Dato Var	6,40 -0,30	6,59 -0,30
Tarifa media diaria		Dato Var %	85,33 -2,12%	83,76 -2,51%

**Fuente: ISTAC.** Nota: La medición en puntos se debe, a que los datos expresados de esta forma, son medidos por indicadores que registran la variación en términos absolutos.

## ESTANCIA MEDIA EN HOTELES, POR PAÍSES. GRAN CANARIA. FEBRERO. 2012-2013.



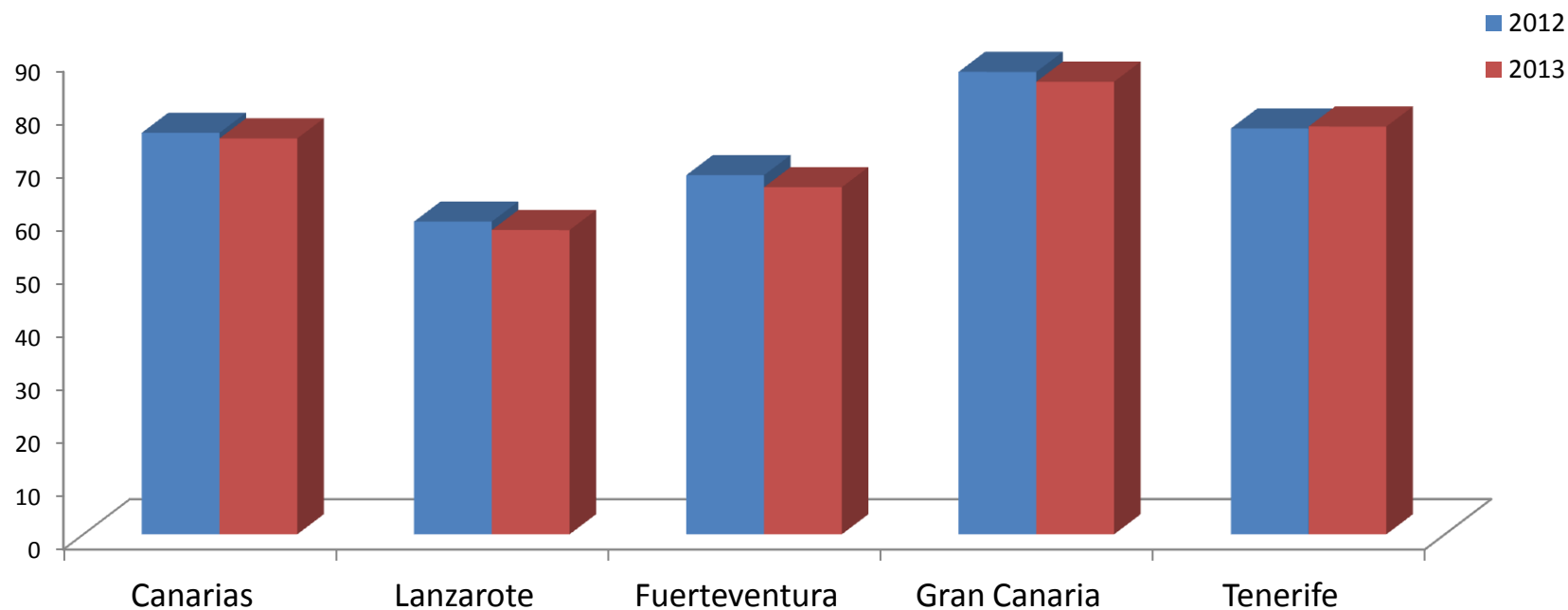
## PERNOCTACIONES TOTALES EN HOTELES. GRAN CANARIA. FEBRERO. 2012-2013.



Fuente: ISTAC.

## TARIFA MEDIA DIARIA POR HABITACIÓN EN HOTELES. CANARIAS. FEBRERO. 2012-2013.

Isla/periodo	Canarias	Lanzarote	Fuerteventura	Gran Canaria	Tenerife
2012	75,69	58,95	67,71	87,18	76,51
2013	74,64	57,36	65,44	85,33	76,88
Variación total	-1,05	-1,59	-2,27	-1,85	0,37
Variación en %	-1,39%	-2,70%	-3,35%	-2,12%	0,48%



Fuente: ISTAC.

## Sección 4

### Empleo

## EMPLEO EN EL SECTOR TURÍSTICO

**Desempleados y contratos en el sector turístico, de acuerdo a la CNAE-2009. FEBRERO 2013.**

<b>Gran Canaria</b>		
	<b>Desempleados</b>	<b>Contratos</b>
Transporte terrestre y por tubería	2.452	419
Transporte marítimo	266	201
Transporte aéreo	265	21
Almacenamiento y actividades transporte	1.122	177
Servicios de alojamiento	5.794	1.524
Servicios de comidas y bebidas	9.445	1.971
Actividades de alquiler	1.164	144
Actividades de agencias de viajes, operadores turísticos..	290	45
Actividades de creación, artísticas, espectáculos	331	242
Actividades de bibliotecas, archivos, museos... y	92	3
Actividades deportivas, recreativas y entretenimiento	1.210	238
<b>Total Turismo</b>	<b>22.431</b>	<b>4.985</b>
<b>CANARIAS</b>		
	<b>Desempleados</b>	<b>Contratos</b>
<b>Total Turismo</b>	<b>58.729</b>	<b>13.720</b>