



FITUR – Feria Internacional de Turismo

Patronato de Turismo de Gran Canaria

Dossier 2013

1. El mercado nacional en un vistazo	3
2. Previsiones macroeconómicas	4
3. ¿Cómo están viajando los españoles?	5
4. El turismo nacional en Gran Canaria	8
5. Turistas nacionales en Canarias y Gran Canaria	11
6. Conectividad aérea	17

Indicadores económicos	Situación año 2012	Perspectivas	Variación (%) respecto al año 2011	Claves
Población	46.185.697	+1,40%	+0,05%	
PIB (per cápita)	22.800 €	a la baja	-1,60%	Estimación FMI
Déficit público	6,30%	4,50%	-2,60%	
Consumo privado (IPC)	1,20%	1,90%	+0,7%	Enero a junio 2012
EPA (*) - Tasa de paro	5.639.500	25,02%	+6,94%	

PERFIL, COMPORTAMIENTO Y TENDENCIAS DEL TURISTA NACIONAL EN GRAN CANARIA

- La cuota de mercado de Gran Canaria en el mercado peninsular de Canarias es del 27,69%.
 - Importante cuota en Madrid y el Sur peninsular. Baja penetración en el Noreste.
 - El turista nacional en Gran Canaria gasta más por día que la media absoluta de los turistas en la Isla.
- Adultos (25-64 años) copan el 71% del mercado; niños y seniors, 17% y 12%, respectivamente.
 - Predominan estancias cortas (72,23% menos de 8 noches).
 - La distribución por sexo es más equitativa que para el total de turistas (48% mujeres, 52% hombres).
- La estancia media del turista nacional es menor que en el conjunto de las Islas.
 - Se trata de un turista preferentemente de verano y fines de semana largos.
 - Turista que se hospeda en hoteles (69%).

PIB	2012	2013	2014
España	0,4%	-1,4%	-1,4%
Alemania	3,0%	0,8%	0,8%
Zona Euro	1,5%	-0,3%	0,4%
Estados Unidos	1,8%	2,1%	2,3%

Desempleo	2012	2013	2014
España	25,1%	26,6%	26,1%
Alemania	5,5%	5,6%	5,5%
Zona Euro	11,3%	11,8%	11,7%
Estados Unidos	8,2%	7,9%	7,5%

Consumo Privado	2012	2013	2014
España	-1,9%	-2,1%	0,0%
Alemania	1,2%	1,3%	1,6%
Zona Euro	-1,0%	-0,4%	1,0%
Estados Unidos	1,9%	2,0%	2,2%

Deuda Pública Neta (%PIB)	2012	2013	2014
España	-8,0%	-6,0%	-6,4%
Alemania	-0,2%	-0,2%	0,0%
Zona Euro	-3,3%	-2,6%	-2,5%
Estados Unidos	-8,5%	-7,3%	-6,2%

Fuente: COMISIÓN EUROPEA. EUROSTAT.

o Familitur (Ministerio de Industria, Energía y Turismo)

En los ocho primeros meses de 2012, el volumen de viajes de los residentes en España ha alcanzado los **113,5 millones**, cifra ligeramente inferior **(-1,3%)** a la del mismo periodo de 2011. El descenso acumulado en este periodo ha sido superior en los viajes emisores **(-7,3%)** que en los viajes internos **(-0,7%)**.



MOTIVOS DEL VIAJE

- 54,80% viaja por ocio (cae un 4,4%).
- 31,30% visita a familiares o amigos (crece un 12,80%).
- 7,80% viaja por negocios (cae un 19,80%).
- 6,10% viaja por otros motivos (cae un 5,70%).



MEDIO DE TRANSPORTE

- 85% utiliza el transporte por carretera (crece un 1,1%).
- 9,8% viaja por avión (cae un 12,9%).
- 5,2% viaja por otros medios de transporte (cae un 12,7%).

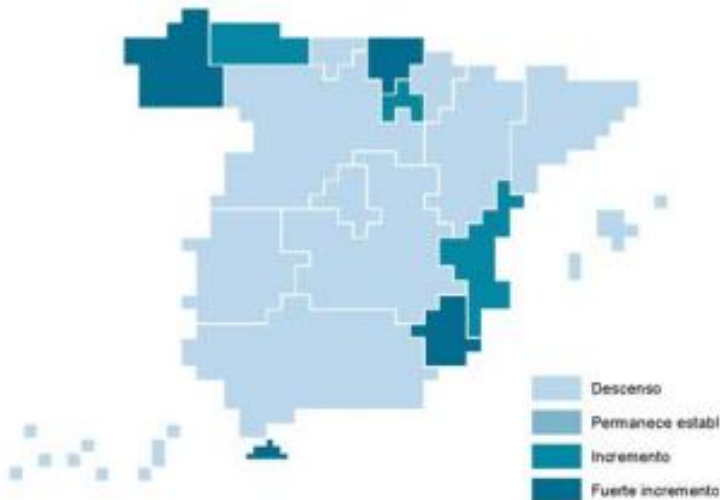


TIPO DE ALOJAMIENTO

- 20,5% utiliza alojamiento hotelero (caída de un 9,7%).
- 79,5% se hospeda en alojamientos no hoteleros (crecimiento de un 1,2%).

- Familitur (Ministerio de Industria, Energía y Turismo)

Variación interanual de los viajes de los residentes, **según destino** agosto 2012. Datos provisionales



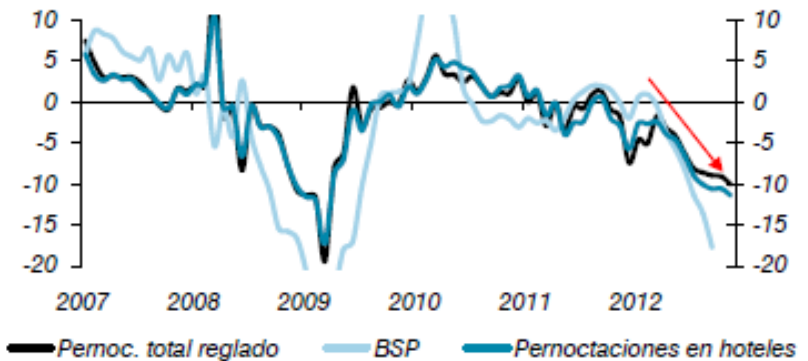
Fuente: IET. Movimientos turísticos de los españoles (Familitur).

- **COMUNIDADES DE ORIGEN** (agosto 2012)
 - 18,3% Madrid (cae un 5,2%).
 - 17,2% Cataluña (cae un 2,2%).
 - 15,5% Andalucía (cae un 1,7%).
 - 6,4% Comunidad Valenciana (crece un 6,4%).
- **COMUNIDADES DE DESTINO** (agosto 2012)
 - 18,1% Andalucía (cae un 3,9%).
 - 13,2% Comunidad Valenciana (crece un 3%).
 - 12,3% Cataluña (cae un 14,5%).
 - 9,1% Castilla y León (cae un 11,8%).

○ Exceltur (Último informe de perspectivas turísticas. Enero 2013)

- La **reducción** de la **renta disponible** de los españoles ante el **crecimiento** del **desempleo** y la **subida de impuestos**, junto con el **deterioro** de los niveles de **confianza**, han acabado afectando de forma importante a su consumo turístico.
- El año 2012 sitúa la mayor parte de **indicadores** de **consumo** turístico de los españoles cerca de los **niveles** de **2004**, después de haberse observado una intensificación de la caída en todos los indicadores a medida que ha avanzado 2012, hasta el punto que es el primer año de la crisis en el que se ha producido una **caída de los viajes también en los meses de verano**.
- El total de **pernoctaciones** en alojamientos reglados **desciende** un **7,3%** en al acumulado del año hasta noviembre, hasta alcanzar los 132,7 millones, algo por encima de los valores de 2004.
- La caída de la **demanda** española se ha intensificado a medida que ha avanzado el año hasta superar tasas del **-10%** en los meses de octubre y noviembre de 2012.

Indicadores de volumen de demanda española
(Tasa de variación interanual trimestral)



Fuente: Elaborado por Exceltur a partir de EOH, EOTR, EOAP, EOAC, , INE.

TURISTAS NACIONALES EN GRAN CANARIA. EVOLUCIÓN.

PERÍODO	TOTAL	VAR. TOTAL	VAR. (%)
Año 2010	443.180	--	--
Año 2011	463.963	20.783	4,69%
Invierno 2011-2012	183.658	-19.876	-9,77%
Verano 2012	246.509	-10.343	-4,03%
Acumulado 2012	414.240	-49.723	-10,72%

Fuente: ISTAC. El año 2010 es el primero en el que contamos con estadísticas oficiales homogéneas sobre turistas nacionales.

GASTO TOTAL DEL TURISMO NACIONAL EN GRAN CANARIA.

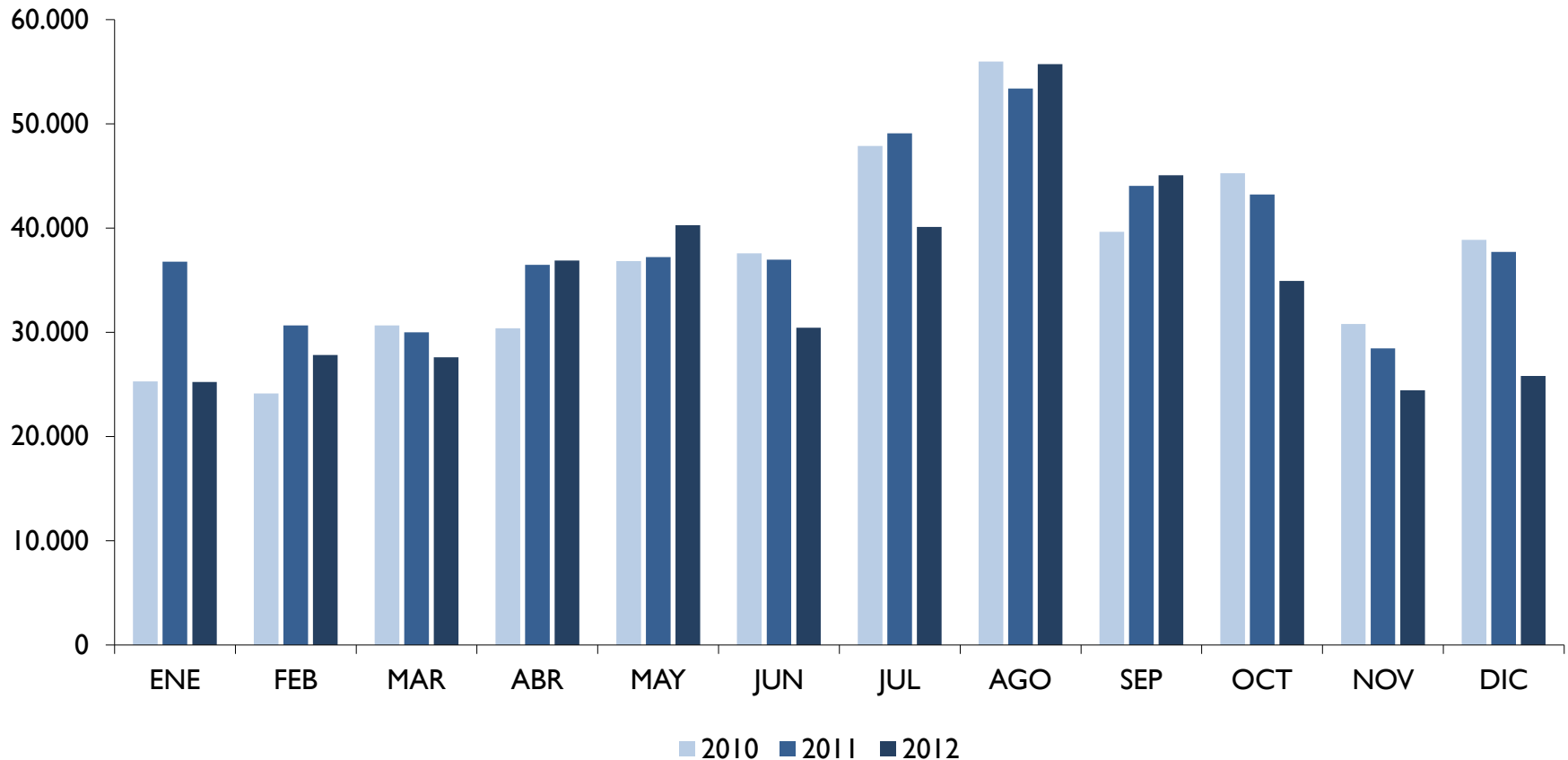
GASTO TOTAL ACUMULADO. GRAN CANARIA (€).

Acumulado hasta el 3er trimestre

	2012	2011	Variación	Variación (%)
TOTAL PAÍSES	2.515.380.567,21	2.482.515.475,23	32.865.091,98	1,32%
España	192.095.641,27	239.138.201,66	-47.042.560,39	-19,67%

Fuente: ISTAC.

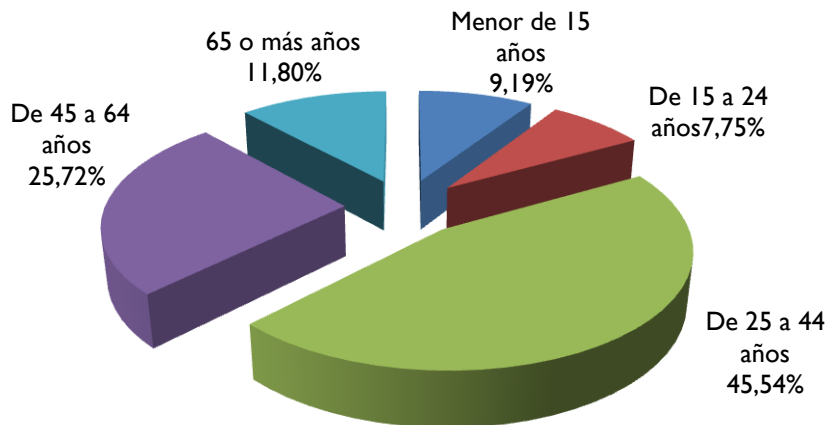
EVOLUCIÓN DEL TURISMO NACIONAL EN GRAN CANARIA. 2010-2012.



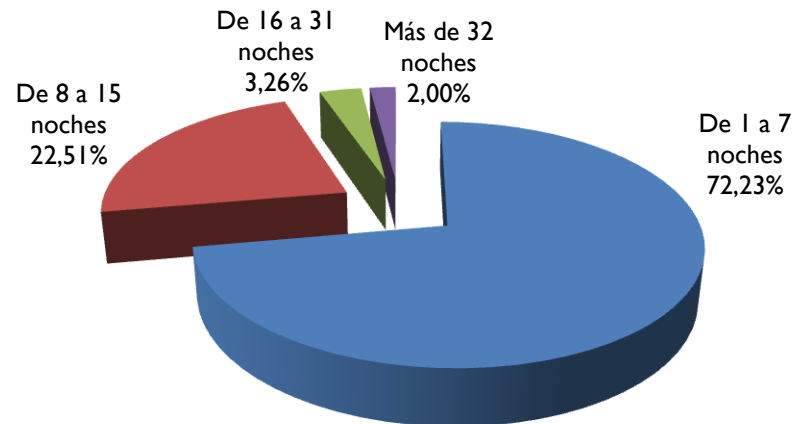
Fuente: ISTAC.

PERFIL DEL CLIENTE NACIONAL EN GRAN CANARIA. 2012.

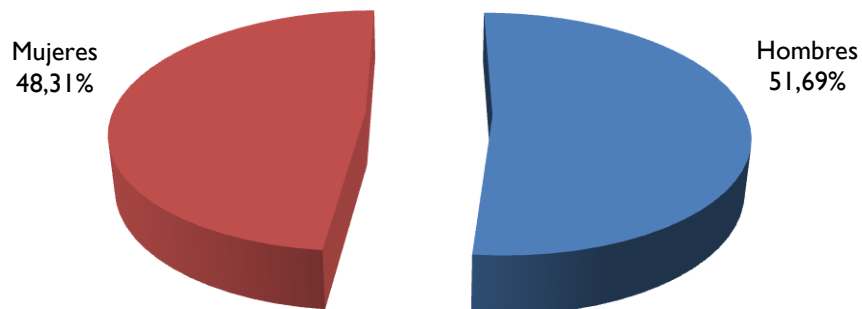
GRUPOS DE EDAD



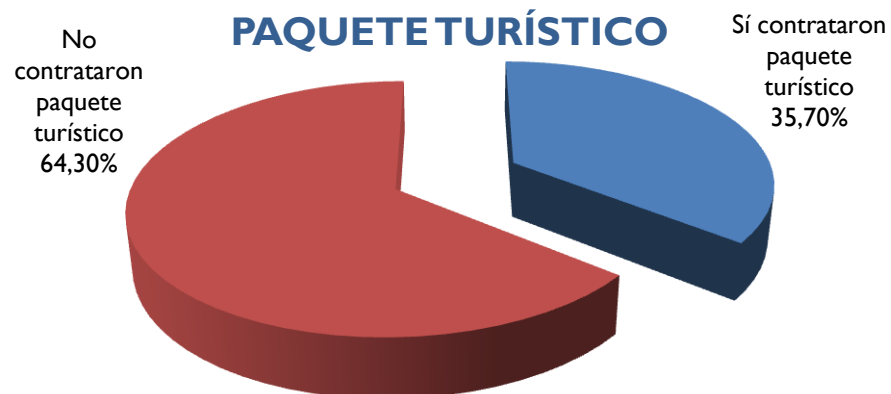
PERNOCTACIONES



GÉNERO



PAQUETE TURÍSTICO



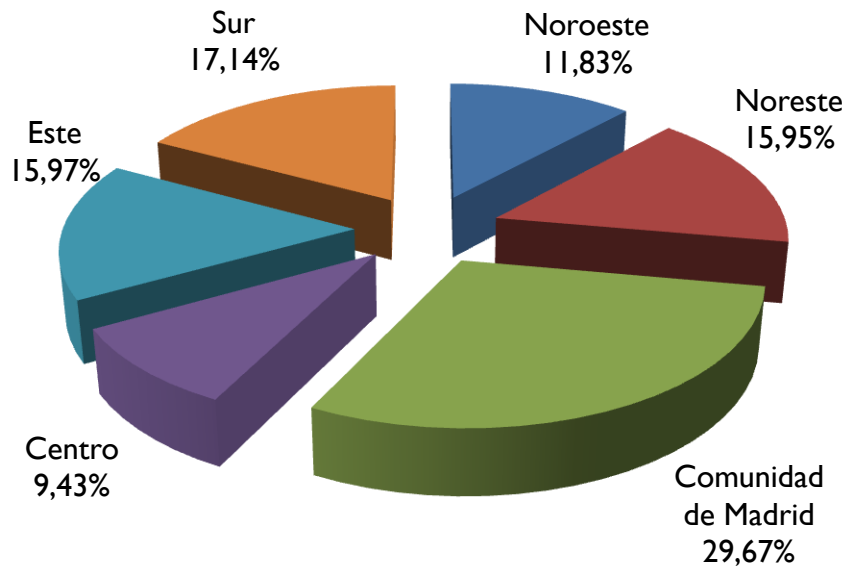
TURISTAS NACIONALES EN CANARIAS. EVOLUCIÓN EN EL ÚLTIMO AÑO.

	CANARIAS	Lanzarote	Fuerteventura	Gran Canaria	Tenerife
Invierno 2011-2012	697.852	134.048	33.128	183.658	336.152
Variación absoluta	-61.889	6.277	-8.618	-19.876	-41.308
Variación (%)	-8,15%	4,91%	-20,64%	-9,77%	-10,94%
Verano 2012	881.416	187.741	60.651	246.509	374.484
Variación absoluta	-125.837	-43.570	-32.936	-10.343	-37.213
Variación (%)	-12,49%	-18,84%	-35,19%	-4,03%	-9,04%
Acumulado 2012	1.496.048	292.960	90.745	414.240	677.834
Variación absoluta	-234.263	-74.651	-31.187	-49.723	-74.151
Variación (%)	-13,54%	-20,31%	-25,58%	-10,72%	-9,86%

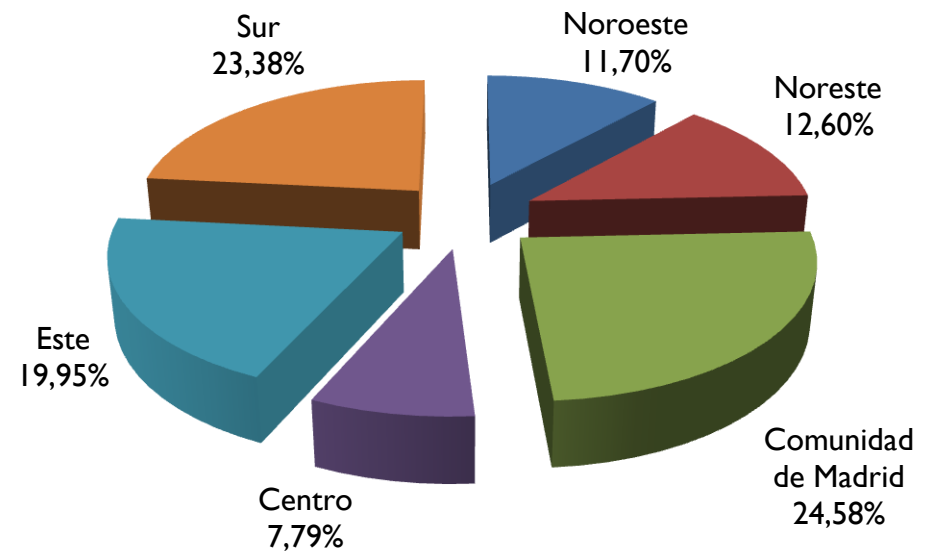
Fuente: Frontur.

TURISTAS NACIONALES EN CANARIAS Y GRAN CANARIA, POR REGIONES. 2012.

Canarias



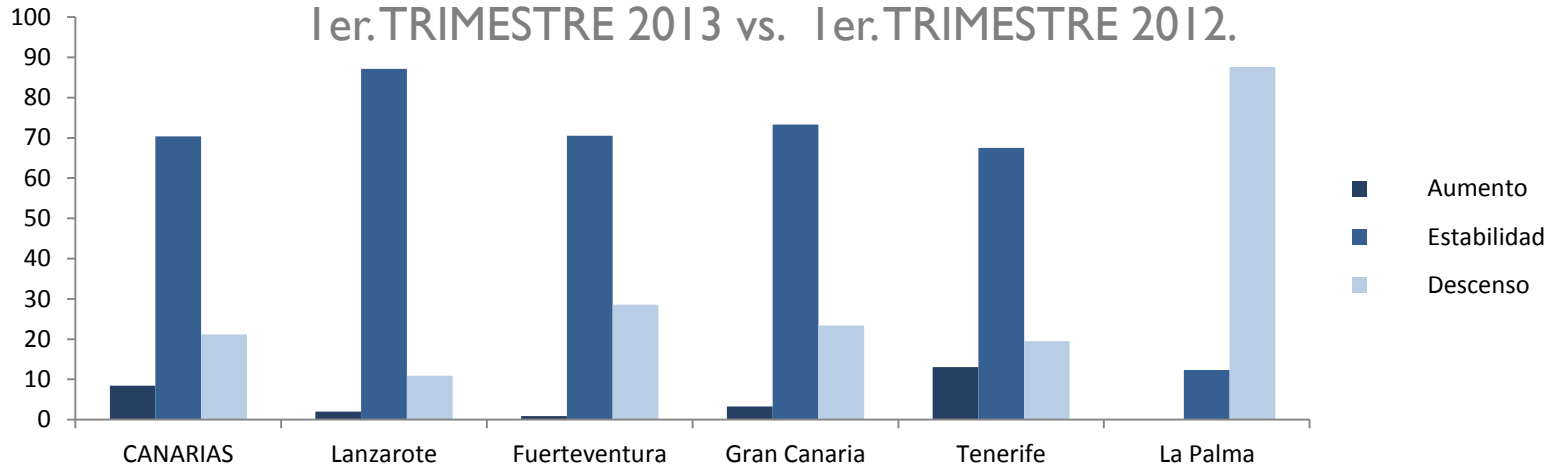
Gran Canaria



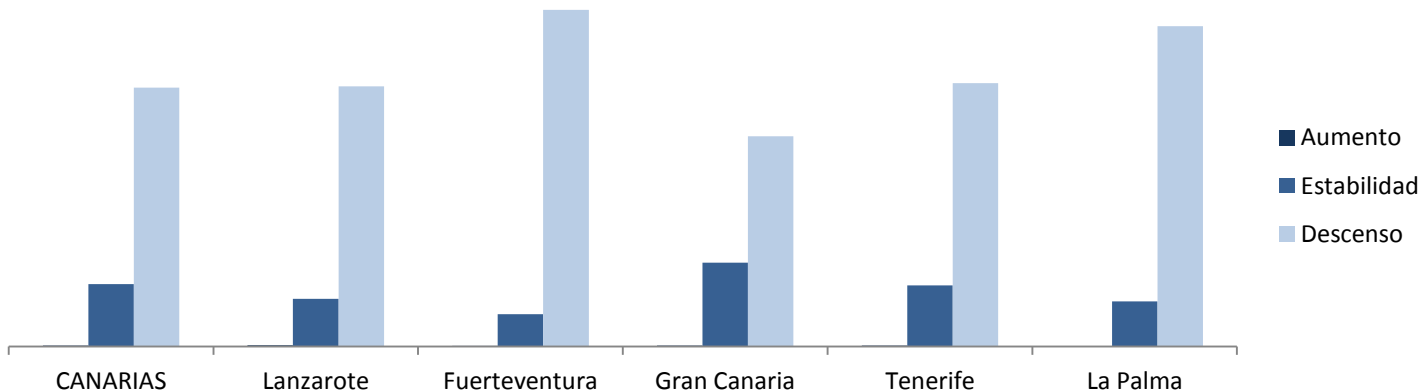
Fuente: Frontur.

TURISTAS NACIONALES EN CANARIAS Y GRAN CANARIA

EXPECTATIVAS HOTELERAS SOBRE VOLUMEN DE NEGOCIO.
1er. TRIMESTRE 2013 vs. 1er. TRIMESTRE 2012.



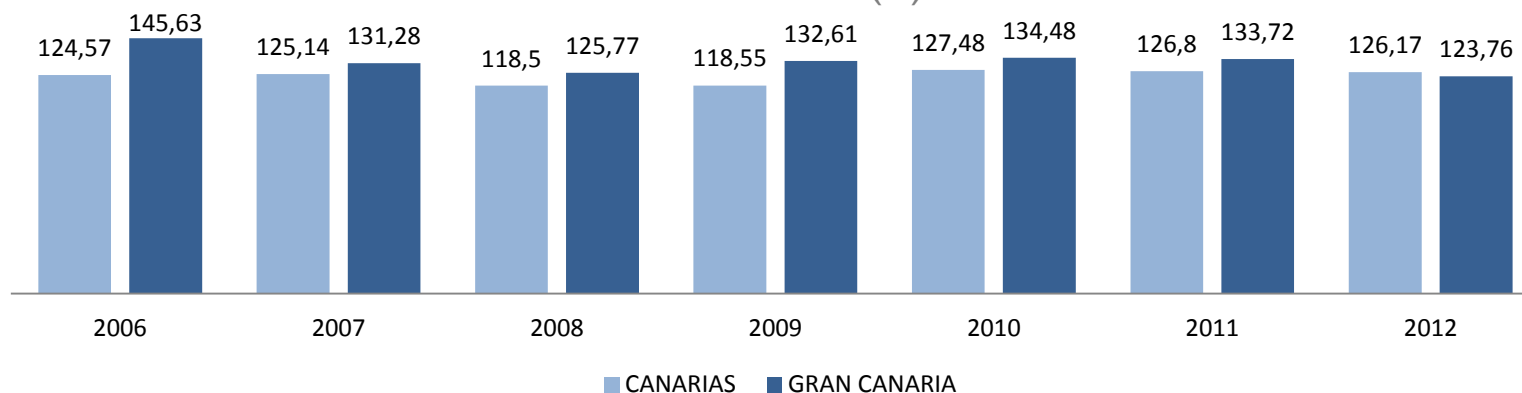
EXPECTATIVAS HOTELERAS PARA MERCADO NACIONAL EN CANARIAS.
PRIMER TRIMESTRE 2013.



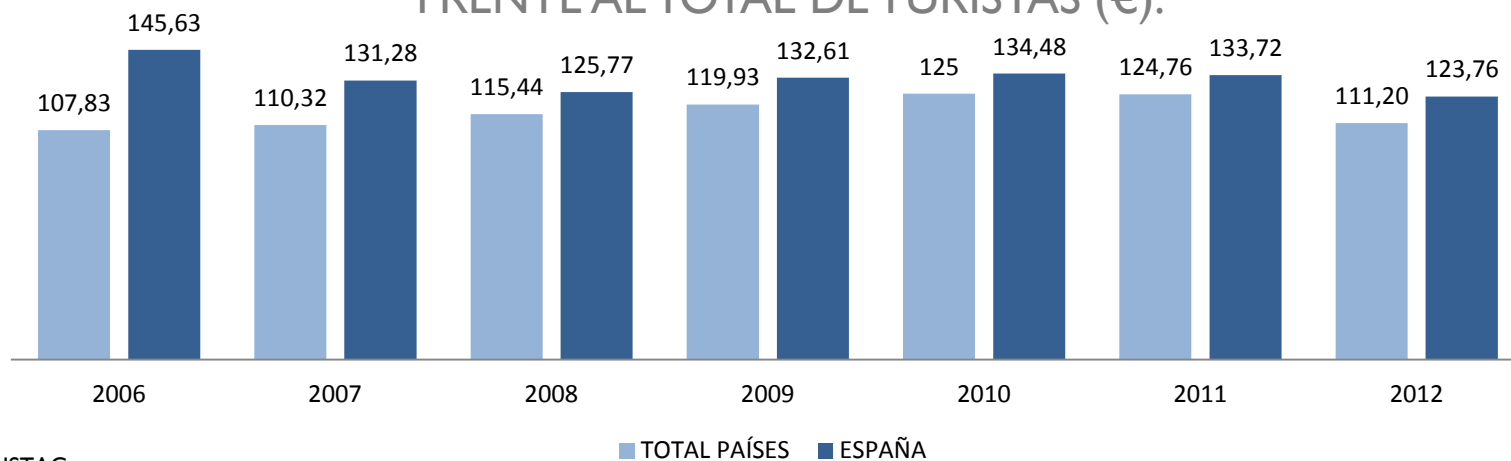
Fuente: ISTAC.

TURISTAS NACIONALES EN CANARIAS Y GRAN CANARIA

GASTO MEDIO DIARIO TOTAL POR TURISTA NACIONAL, EN CANARIAS Y GRAN CANARIA (€).



GASTO MEDIO DIARIO EN GRAN CANARIA DE TURISTAS NACIONALES, FRENTE AL TOTAL DE TURISTAS (€).



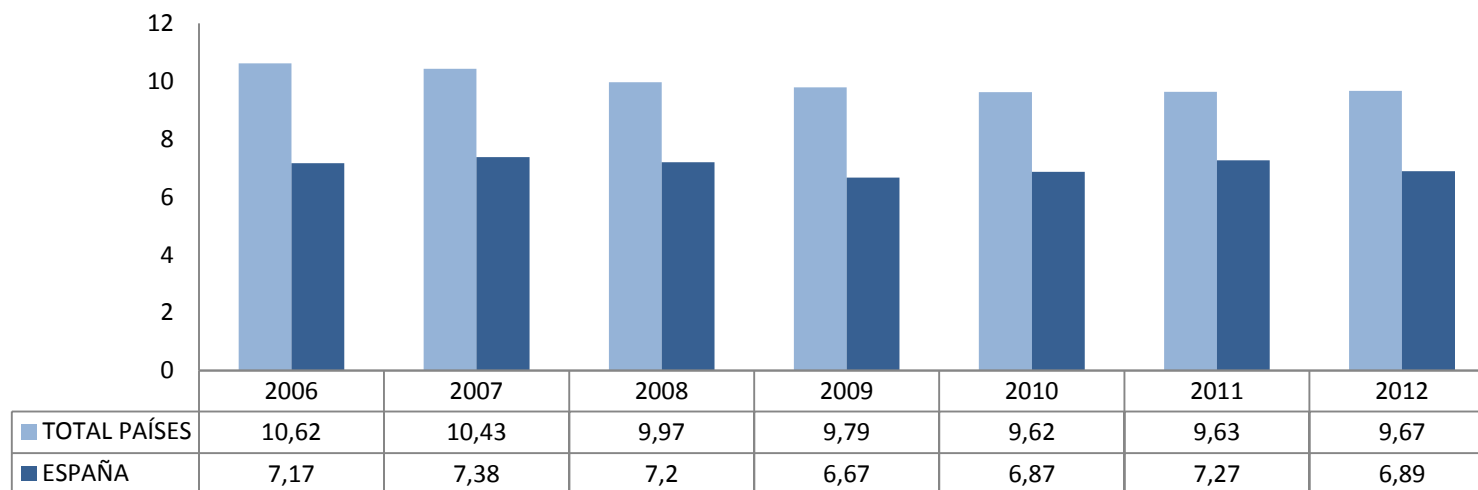
Fuente: ISTAC.

TURISTAS NACIONALES EN CANARIAS Y GRAN CANARIA

ESTANCIA MEDIA EN CANARIAS Y GRAN CANARIA DE LOS TURISTAS NACIONALES.



ESTANCIA MEDIA DE LOS TURISTAS NACIONALES FRENTE AL TOTAL. GRAN CANARIA.



TURISTAS NACIONALES ALOJADOS EN HOTELES Y PERNOCTACIONES, POR CCAA. Enero-Diciembre 2011-2012.

Comunidades Autónomas	Viajeros		Variación absoluta	Variación Porcentual
	2011	2012		
Total Peninsulares	291.870	254.764	-37.106	-12,71%
Andalucía	26.346	24.209	-2.137	-8,11%
Aragón	4.544	4.528	-16	-0,35%
Asturias	7.484	6.136	-1.348	-18,01%
Baleares	8.363	4.963	-3.400	-40,66%
Cantabria	3.693	3.258	-435	-11,78%
Castilla-La Mancha	5.422	4.414	-1.008	-18,59%
Castilla-León	9.130	6.712	-2.418	-26,48%
Cataluña	43.428	33.830	-9.598	-22,10%
Ceuta y Melilla	408	2.046	1.638	401,47%
Comunidad Valenciana	8.987	8.287	-700	-7,79%
Extremadura	2.538	1.933	-605	-23,84%
Galicia	15.704	12.134	-3.570	-22,73%
Madrid	136.396	122.310	-14.086	-10,33%
Murcia	2.067	1.859	-208	-10,06%
Navarra	2.194	1.603	-591	-26,94%
País Vasco	14.071	15.796	1.725	12,26%
La Rioja	1.095	746	-349	-31,87%

Comunidades Autónomas	Pernoctaciones		Variación absoluta	Variación Porcentual
	2011	2012		
Total Peninsulares	1.300.642	1.177.408	-123.234	-9,47%
Andalucía	106.427	87.225	-19.202	-18,04%
Aragón	19.950	19.625	-325	-1,63%
Asturias	43.747	33.801	-9.946	-22,74%
Baleares	34.336	22.295	-12.041	-35,07%
Cantabria	18.075	17.694	-381	-2,11%
Castilla-La Mancha	23.181	21.024	-2.157	-9,31%
Castilla-León	41.291	32.758	-8.533	-20,67%
Cataluña	182.846	137.539	-45.307	-24,78%
Ceuta y Melilla	1.018	8.027	7.009	688,51%
Comunidad Valenciana	31.861	28.786	-3.075	-9,65%
Extremadura	10.957	11.565	608	5,55%
Galicia	79.552	68.193	-11.359	-14,28%
Madrid	607.387	580.308	-27.079	-4,46%
Murcia	7.427	6.357	-1.070	-14,41%
Navarra	9.713	7.692	-2.021	-20,81%
País Vasco	77.613	90.910	13.297	17,13%
La Rioja	5.261	3.609	-1.652	-31,40%

Fuente: ISTAC.

LINEAS AÉREAS TRÁFICO NACIONAL. PASAJEROS LLEGADOS A GRAN CANARIA. 2011-2012.

OPERADOR	2011	2012	VAR.TOTAL	VAR. (%)
SPANAIR	261.105	16.396	-244.709	-93,72%
AIR EUROPA	337.537	309.256	-28.281	-8,38%
IBERIA	297.395	322.381	24.986	8,40%
VUELING	124.953	198.405	73.452	58,78%
AIR NOSTRUM	12.800	13.320	520	4,06%
IBERWORLD	5908	1.759	-4.149	-70,23%
RYANAIR	181787	236.093	54.306	29,87%
TOTAL	1.221.485	1.097.610	-123.875	-10,14%

Fuente: AENA.