

Patronato de Turismo de Gran Canaria

Coyuntura del sector turístico

Noviembre de 2007

Cierre del Verano y
Previsiones Invierno

INDICE

AREA DE RESUMEN

PRÓLOGO	1
----------------	----------

RESUMEN EJECUTIVO	2
--------------------------	----------

AREA DE INDICADORES

1. Entrada de turistas:	6
1.1 <i>Gran Canaria.</i>	
<i>Octubre de 2007.</i>	<i>6</i>
<i>Enero-octubre 2007.</i>	<i>10</i>
1.2 <i>Canarias. Análisis por Islas. Turistas extranjeros.</i>	<i>11</i>
1.3 <i>Temporada de verano 2007.</i>	<i>13</i>
2. Oferta turística en Gran Canaria. Distribución geográfica y por categorías. Evolución de capacidad.	15
2.1 <i>Plazas turísticas en Gran Canaria. Distribución geográfica.</i>	<i>16</i>
2.2 <i>Gran Canaria. Evolución de capacidad.</i>	<i>17</i>
3. Ocupación:	18
3.1 <i>Ocupación hotelera.</i>	<i>18</i>
3.2 <i>Ocupación extrahotelera.</i>	<i>20</i>
3.3 <i>Ocupación en Gran Canaria. Comparativa 2006-2007.</i>	<i>22</i>
4 Precios:	24
4.1 <i>Índice de Precios de Consumo.</i>	<i>24</i>
4.2 <i>Índices de precios e ingresos hoteleros.</i>	
<i>Índice de precios de apartamentos.</i>	<i>24</i>
5 Empleo:	26
5.1 <i>Encuesta de Población Activa.</i>	<i>26</i>
5.2 <i>Parados registrados en el INEM.</i>	<i>27</i>
5.3 <i>Afiliación en la Seguridad Social. Actividades Turísticas.</i>	<i>27</i>

AREA DE ANALISIS Y ESTUDIOS

➤ MERCADOS DE ORIGEN. EVOLUCION Y PERSPECTIVAS.	29
➤ CUADRO DE MANDOS. VERANO 2007. GRAN CANARIA.	36
➤ BIBLIOGRAFIA Y LECTURAS RECOMENDADAS.	37

La temporada de verano 2007 ha tocado a su fin. Los resultados que comentaremos a lo largo del presente Informe de Coyuntura muestran una evolución continuista, un mantenimiento global de los niveles de actividad obtenidos en el verano del año 2006.

Y este mantenimiento, tanto en volumen de clientes como en cifra de negocio global, supone, al menos, un pequeño alivio en nuestras cuentas de resultados.

Sin embargo, se trata solamente de un pequeño respiro, mínimo, porque el sector turístico mundial avanza a una velocidad vertiginosa y nuestro destino tiene que tomar esta velocidad lo antes posible.

Llevamos muchos años hablando y debatiendo sobre qué tenemos que hacer para ser competitivos en el medio y largo plazo, y pienso que la fase de los debates y los análisis generalistas ha pasado.

Considero que, en gran medida, tenemos una idea general de las acciones clave para reposicionar al destino Gran Canaria, y lo que tenemos que hacer es pasar a la acción.

Tenemos que actuar, actuar ya, basándonos en todos los estudios existentes, utilizando esta información y, lo que es más importante, creando medios económicos, humanos y materiales al servicio del sector.

No podemos construir puentes con cimientos de madera, y hemos de ser conscientes que Gran Canaria compite de igual a igual con naciones, por lo que nos enfrentamos a una lucha desigual.

Desde el Cabildo Insular y desde muchos otros frentes estamos avanzando en mejorar estas condiciones, pero el esfuerzo es insuficiente; esta Isla y el Archipiélago en general necesitan una inversión ingente, muy alta, proveniente de todas las instancias administrativas superiores.

Nos encontramos ante un panorama similar al sufrido, por ejemplo, en la reconversión industrial de los años 80 en el Norte de España.

¿Por qué no se puede desarrollar un proceso intenso de apoyo y regeneración de nuestro sector turístico? Estamos en el momento clave para generar una catarsis que invierta los términos actuales y genere ilusión ante el futuro para todos los agentes.

Roberto Moreno Díaz
Consejero-Presidente
Patronato de Turismo de Gran Canaria

RESUMEN EJECUTIVO

- La Temporada de verano 2007: El cierre

Las cifras de cierre del verano 2007 en Gran Canaria muestran un panorama continuista respecto al verano anterior, e incluso con un optimismo moderado.

Si observamos el resumen del cuadro de mandos mostrado debajo, vemos un incremento en el número de clientes del 0,38%, un aumento de la ocupación global del destino en 1,5 puntos o avances en estancia media o en el gasto diario por cliente (sobre todo en cuanto a gasto en destino).

Por tanto, si tomásemos todas estas cifras a modo de indicador global, podemos mostrar de forma clara un avance en la actividad del sector en la Isla.

Resumen cuadro de mandos. Verano 2007. Gran Canaria.				
Turistas				
Gran Canaria	Extranjeros	Nacionales	Total	Var 06 vs 07
Total verano	1.161.816	348.050	1.509.866	0,38%
Ocupación				
Gran Canaria	Hotelera	Extrahotelera	Media	Var 06 vs 07
Total verano	75,40	59,08	64,37	1,49 puntos
Gasto				
Gran Canaria	Total	Destino	Var 06 vs 07	
Gasto medio diario verano	109,22 €	44,73 €	1,29%	
Estancia media				
Gran Canaria	Días	Var 06 vs 07		
Estancia media verano	10,00	4,01%		

Sin embargo, hemos de considerar que el verano mostró dos tendencias contrapuestas, ya que la primera mitad estival ofreció cifras eminentemente negativas, en base a la línea negativa del Invierno 2006-2007.

Tuvo que ser a partir de agosto, cuando las cifras de clientes volvieron a mostrar dígitos en positivo, de tal forma que esa segunda parte veraniega ha compensado las caídas iniciales, para obtener un cierre equilibrado.

En este objetivo, el crecimiento de los mercados nacional y escandinavo (con unas grandes perspectivas en Gran Canaria a corto y medio plazo) se sitúan como las claves compensatorias de los problemas mostrados en mercados tradicionales (Holanda) o emergentes (Italia, Francia).

Pero hemos de reparar en otra clave, la situación del mercado británico, que ha mostrado su primer crecimiento en Gran Canaria desde el Verano 2003; además, es la única Isla del Archipiélago que ha conseguido crecer en el Reino Unido en esta temporada.

Hablamos de circunstancias positivas o interesantes, sobre todo a nivel de crecimiento global (cliente, gasto, ocupación) pero no debemos olvidar que se trata de leves avances y que, por ejemplo, la cifra total de clientes foráneos cayó en un 1,24%.

Por su parte, Canarias cerró el verano en un -4,29% en turistas extranjeros, en un panorama insular donde Fuerteventura fue la única con balance positivo, mientras que Tenerife y Lanzarote se situaron por encima del -6% en el acumulado veraniego del año 2007.

- El Invierno 2007-2008: Las perspectivas

Las claves comentadas para el verano 2007 se enmarcan en un escenario macroeconómico y político marcado por las turbulencias financieras e inmobiliarias y el alza del precio del petróleo.

Pero, a pesar de ello, el desarrollo del turismo es imparable, y la industria a nivel mundial no muestra signos evidentes de debilitamiento.

Ante el presente Invierno, hemos de añadir nuevas circunstancias globales que pueden afectar sobre el sector, como el encarecimiento de los productos alimenticios básicos, que está afectando a las ya debilitadas economías familiares europeas (alza de los combustibles, de las hipotecas...).

Frente a estas amenazas, nos encontramos con oportunidades, como el mantenimiento de los tipos de interés del Euro o la reducción del precio del dinero en Reino Unido, que pueden aliviar las tensiones sobre la capacidad de consumo de nuestros potenciales clientes.

En nuestro entorno más cercano, las previsiones de actividad turística para la Isla son aceptablemente optimistas, aunque si observamos a nivel de los distintos mercados las situaciones son diferentes.

Mientras Escandinavia o Reino Unido reflejan posibles incrementos, otros mercados de notable peso, como Alemania y, especialmente, Holanda, ofrecen perspectivas más orientadas hacia la estabilidad, una continuidad de las cifras y tendencias marcadas en el verano 2007.

Estas previsiones iniciales están basadas en diversos aspectos, como la situación macroeconómica en origen, las expectativas de los agentes o las perspectivas de conectividad aérea, uno de los indicadores adelantados válidos en nuestro entorno turístico.

Las previsiones iniciales de vuelos a Gran Canaria para la temporada aérea de invierno (28-10-2007 hasta 29-3-2008) muestran un ligero incremento del volumen global de plazas.

Esta previsión es relativamente incierta, ya que depende de la confirmación de los planes por parte de las líneas aéreas, las cuales, además, han incrementado de forma notable los vuelos combinados entre varias Islas del Archipiélago; estas compañías, eminentemente las chárter, distribuyen las plazas de estos aviones entre dos Islas, distribución desconocida a priori y que nos dificulta afinar el análisis de previsiones.

En cuanto a la conectividad directa, hemos de considerar que para este Invierno la Isla muestra una serie de novedades, con la llegada de nuevas líneas aéreas y la apertura, consolidación o reapertura de una serie de interesantes rutas para Gran Canaria.

Ejemplos de nuevas compañías aéreas en Gran Canaria. Invierno 2007-2008.		
Compañía	Ruta	Detalle
Easyjet	Ginebra	Nueva línea aérea en la Isla, mejoramos conectividad con este aeropuerto
Jet2	Manchester, Leeds, Belfast, Newcastle	Nueva línea aérea en la Isla, mejoramos conectividad con este aeropuerto
Clickair	Barcelona	Nueva línea aérea en la Isla, reemplaza los vuelos de Iberia
Norwegian Air	Oslo	Nueva línea aérea en la Isla, mejoramos conectividad con este aeropuerto
TransaviaFrance	París	Nueva línea aérea en la Isla, reapertura de esta ruta

Si a este cuadro unimos los avances mostrados por compañías tradicionales, como AirBerlin, AirNostrum, AirEuropa. etc., nos encontramos ante un panorama prometedor para la Isla, que busca mejorar su competitividad en el sector aéreo.

En esta industria, al igual que en el ámbito de los tour operadores, están produciéndose grandes movimientos corporativos, que van a reducir cada vez el número de operadores del mercado, concentrando las decisiones en cada vez menos agentes.

Casos como los de AirBerlin (absorción de LTU y Belair, así como la unión con Condor a medio plazo), Easyjet (compra de GB Airways, nuestro operador regular en la ruta Gran Canaria-Londres) o los intentos de compra de Alitalia e Iberia son ejemplos significativos de esta estrategia de concentración, para la cual hemos de estar preparados.

¿Cómo? Creando las condiciones para que los consejos de dirección de los tour operadores y líneas aéreas perciban el deseado cambio de imagen y reposicionamiento de Gran Canaria en nuestros mercados principales y el atractivo del destino para los mercados en crecimiento.



ÁREA DE INDICADORES

Indicadores

1. Entrada de turistas.

1.1 Gran Canaria.

A) Octubre de 2007

- **Datos globales.**

A lo largo del mes de octubre de 2007 se registró la llegada a la isla de Gran Canaria de 308.747 turistas, lo cual supone un crecimiento del 1,46% en términos interanuales, esto es, con respecto al mismo mes de 2006.

Si comparamos la evolución de octubre de 2007 con la de años precedentes, observamos los volúmenes son prácticamente idénticos en todos los ejercicios, esto es, en el entorno de 305-310.000 clientes.

Sin embargo, el dato de 2007 sí es, ligeramente, el nivel más alto de turistas del mes de octubre en los últimos cinco años.

- **Datos por zonas y nacionalidades.**

Las cifras de entrada de turistas según mercados de origen marcan una combinación de ascensos y descensos, lo que provoca el ligero avance general.

En función de los mercados considerados, y comenzando por los países germano hablantes, indicar que registran un descenso global, en buena medida debido a la caída del 10,46% obtenido para el mercado alemán.

En el ámbito anglófono, sin embargo, se denota un avance, ante el 3,59% ofrecido por Irlanda y el 5,44% en el caso del Reino Unido (para este mercado, supone consolidar la tendencia positiva de últimos meses).

Sobre otros grupos de demanda, debemos destacar la fortaleza de determinados mercados, especialmente los escandinavos, que crecen en el entorno del 20% en su conjunto.

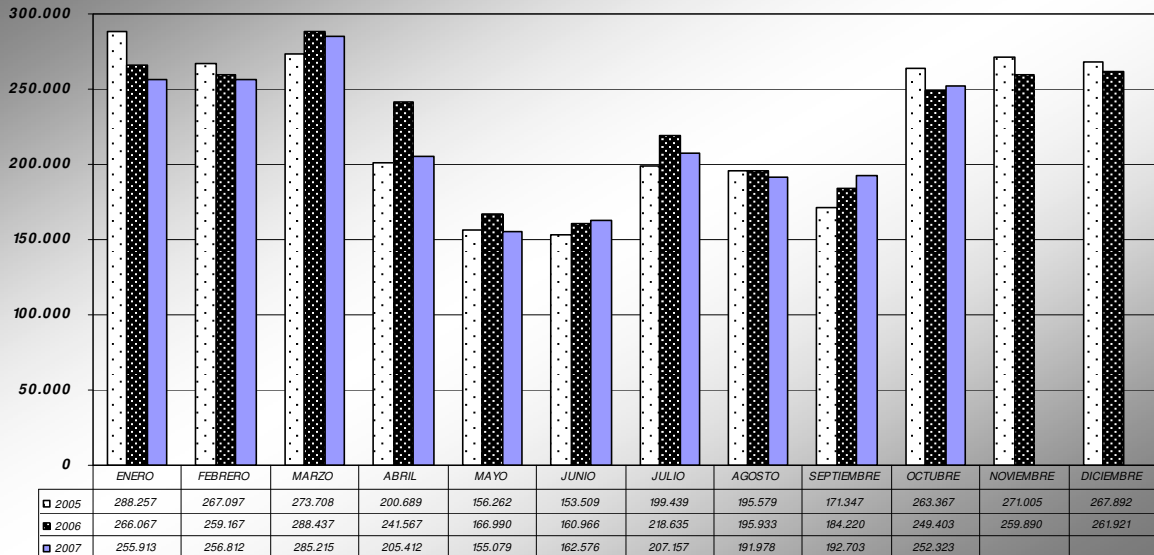
Por su parte, Bélgica es otro mercado en alza, con un avance en octubre del 6,43%, para un total de 6.173 visitantes. Holanda también consigue avanzar en dicho mes (+1,64%).

Para finalizar, y en el lado negativo de la balanza, Francia, Italia y Portugal lideran los descensos, producto de la pérdida de vuelos directos.

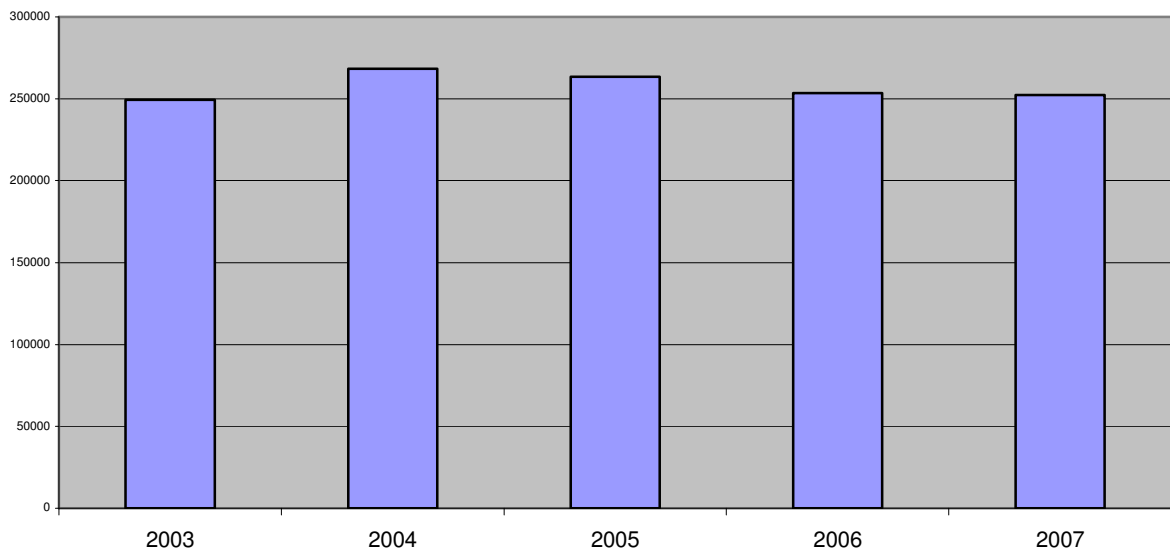
ENTRADA DE TURISTAS EN GRAN CANARIA. OCTUBRE 2007.				
PAIS	2006	2007	DIFERENCIA	VAR %
ALEMANIA	70.033	62.706	-7.327	-10,46%
AUSTRIA	4.348	3.365	-983	-22,61%
BELGICA	5.800	6.173	373	6,43%
DINAMARCA	10.222	12.152	1.930	18,88%
FEDERACION RUSA	333	0	-333	-
FINLANDIA	10.554	12.165	1.611	15,26%
FRANCIA	2.186	670	-1.516	-69,35%
REINO UNIDO	65.859	69.445	3.586	5,44%
HOLANDA	17.591	17.879	288	1,64%
IRLANDA	9.088	9.414	326	3,59%
ITALIA	3.338	1.783	-1.555	-46,58%
NORUEGA	17.848	21.331	3.483	19,51%
REPUBLICA CHECA	1.866	1.652	-214	-11,47%
POLONIA	253	652	399	157,71%
SUECIA	13.642	18.399	4.757	34,87%
SUIZA	7.534	7.620	86	1,14%
PORTUGAL	1.551	749	-802	-51,71%
LUXEMBURGO	1.586	1.240	-346	-21,82%
ISLANDIA	751	535	-216	-28,76%
ESPAÑA	54.892	56.424	1.532	2,79%
OTROS PAISES	5.018	4.393	-625	-12,46%
TOTALES	304.293	308.747	4.454	1,46%

Fuente: AENA. Datos España estimativos.

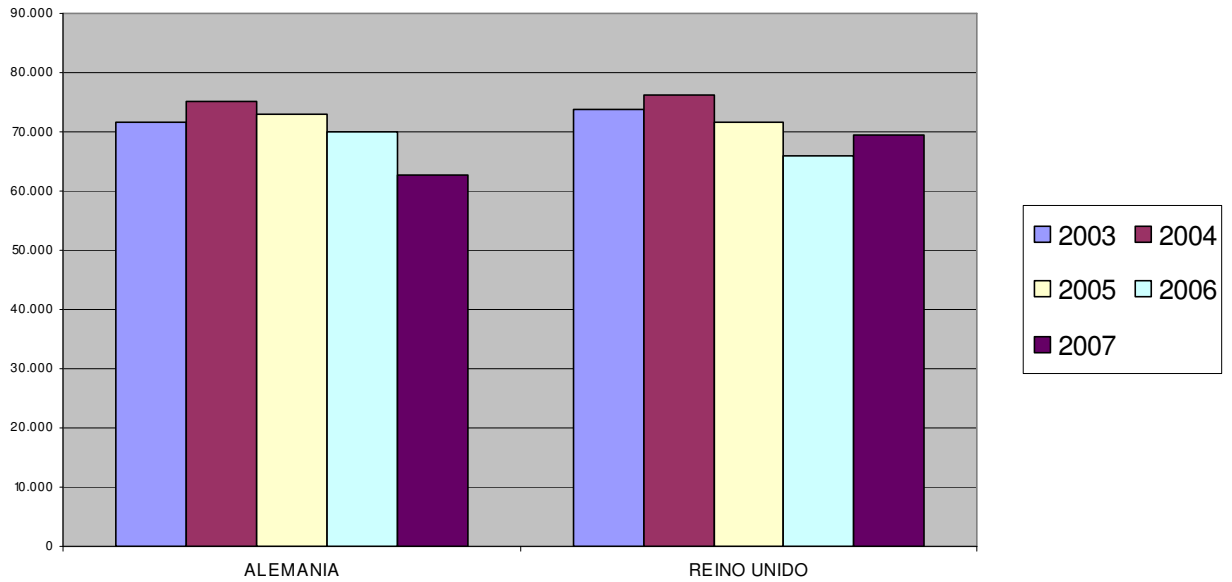
Turistas extranjeros en Gran Canaria, por meses. 2005-2007.



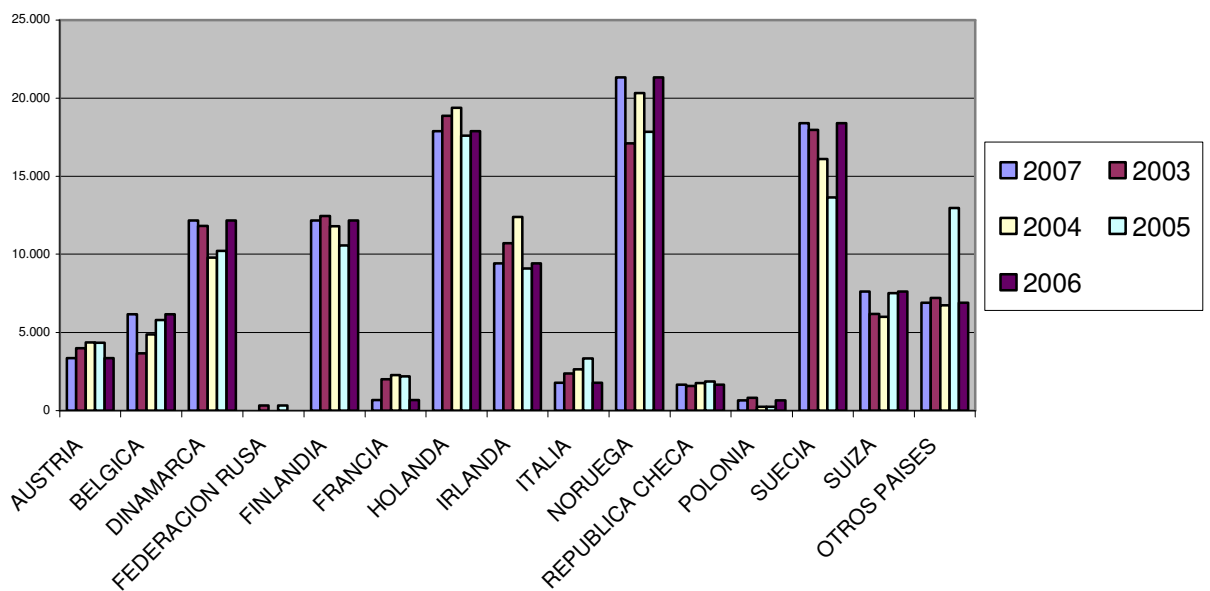
**Turistas extranjeros en Gran Canaria.
Octubre. 2003-2007.**



**ENTRADA DE TURISTAS EN GRAN CANARIA. REINO UNIDO Y ALEMANIA.
OCTUBRE. 2003-2007.**



**ENTRADA DE TURISTAS EN GRAN CANARIA.
OCTUBRE. 2003-2007.**



**FUENTE: AENA.
ELABORACION: PATRONATO DE TURISMO DE GRAN CANARIA.**

B) Enero-Octubre 2007

Si tomamos como referencia los diez primeros meses de 2007, observamos que han llegado a Gran Canaria 2.695.173 visitantes, lo que en términos de variación interanual representa un descenso del 1,26%, o, lo que es lo mismo, 34.407 clientes menos que en idéntico período de 2006.

Analizando la evolución de los últimos años en la misma época, el decrecimiento que se arrastra en 2007 viene a corregir parcialmente el importante ascenso que se registró en el año 2006.

En este sentido, se confirma que, los niveles de demanda turística de Gran Canaria se están estabilizando en 2007, tras un 2006 en el que numerosos factores exógenos favorecieron al Archipiélago.

Hemos de tener en cuenta, de todos modos, que han existido tendencias contrapuestas durante el año, ya que el primer semestre marcó una evolución bajista clara, que se ha corregido en los últimos meses.

De este modo, observemos que en el período enero-junio el destino arrastraba una caída de 46.000 clientes, pérdida que se ha reducido en el intervalo julio-octubre en 11.600 visitantes.

ANALISIS DE LA ENTRADA DE TURISTAS. ENERO-OCTUBRE 2007. GRAN CANARIA.						
	2.006	2.007	DIF.	VAR%		
ALEMANIA, REINO UNIDO	1.202.472	1.168.060	-34.412	-2,86%		
RESTO DE MERCADOS	1.527.107	1.527.113	5	0,00%		
	2.006	2.007				
CUOTA ALEM. Y R. UNIDO	44,05%	43,34%				
CUOTA RESTO MERCADOS	55,95%	56,66%				
ZONAS DE ORIGEN	2.006	2.007	DIF.	VAR%	CUOTA MDO 06	CUOTA MDO. 07
ESCANDINAVOS	464.862	468.707	3.845	0,83%	17,03%	17,17%
LATINOS	81.618	58.870	-22.748	-27,87%	2,99%	2,16%
ESPAÑA	498.196	530.635	32.438	6,51%	18,25%	19,44%
GERMANOS	717.345	695.678	-21.667	-3,02%	26,28%	25,49%
ANGLOFONOS	661.350	651.541	-9.809	-1,48%	24,23%	23,87%
BENELUX	229.581	221.144	-8.437	-3,67%	8,41%	8,10%
ESTE DE EUROPA	22.844	23.046	202	0,88%	0,84%	0,84%
OTROS PAISES	53.783	45.552	-8.231	-15,30%	1,97%	1,67%
TOTAL	2.729.579	2.695.173	-34.407	-1,26%	100,00%	100,00%

Fuente: AENA. Datos España estimativos.

1.2 Canarias. Análisis por Islas. Turistas extranjeros.

Entradas totales.

El marco actual en Canarias, tanto en el mes de octubre de 2007 como en el conjunto del año, muestra de forma global una caída en la entrada de turistas extranjeros.

Así, de un lado, en octubre de este año la afluencia de foráneos se redujo en un 1,97%, lo que representa un volumen de 16.947 clientes menos que en octubre de 2006. Si observamos el acumulado en el año 2007, esto es, entre enero y octubre del actual ejercicio, los resultados son algo peores, con decrecimiento del 3,53%.

Analizando el panorama a nivel insular, con respecto al mes de octubre, se combinan avances con descensos; mientras Gran Canaria mejora su demanda extranjera en un 1,45% y Fuerteventura en un 5,58%, el registro es inverso para los casos de Tenerife (-4,07%) y Lanzarote (-9,29%).

Ya si observamos el total del año, es Fuerteventura la única Isla que ve aumentar su volumen de visitantes foráneos (+3,09%). En el ámbito del resto de Islas analizadas, todas ellas muestran pérdidas notables, aunque con evoluciones distintas.

De un lado, digamos que en el período enero-junio de 2007 el volumen de extranjeros para toda Canarias se redujo en un 3,5%, esto es, exactamente el mismo resultado que en el acumulado enero-octubre.

Sin embargo, en estos últimos meses Gran Canaria ha reducido su margen de pérdida, como analizábamos en apartados anteriores, Fuerteventura ha ralentizado su crecimiento, y Lanzarote y Tenerife han visto recrudecer el porcentaje de descenso en clientes.

Si comparamos la situación global de Canarias en 2006 y en 2007, vemos un comportamiento exactamente inverso; entre enero y octubre de 2006 se registró un crecimiento interanual del 3,34%, mientras que en lo que va de 2007 la caída es del 3,53%.

Por tanto, la entrada de extranjeros en las Islas ha vuelto a los mismos niveles del año 2005, por lo que el aumento de demanda turística en Canarias se circunscribe al crecimiento del mercado nacional (según el ISTAC, el Archipiélago ha ganado del orden de 232.000 clientes nacionales entre enero y septiembre de 2007, con lo que la pérdida total de turistas en Canarias se reduce de forma notable).

TURISTAS EXTRANJEROS EN CANARIAS. OCTUBRE. 2006-2007.

Tur. Extranjeros	2006	2007	Var total	Var %
<i>Gran Canaria</i>	248.711	252.323	3.612	1,45%
<i>Fuerteventura</i>	129.822	137.063	7.241	5,58%
<i>Lanzarote</i>	155.739	141.269	-14.470	-9,29%
<i>Tenerife</i>	327.139	313.809	-13.330	-4,07%
<i>Total</i>	861.411	844.464	-16.947	-1,97%

TURISTAS EXTRANJEROS EN CANARIAS. ENERO-OCTUBRE. 2006-2007.

Tur. Extranjeros	2006	2007	Var total	Var %
<i>Gran Canaria</i>	2.230.929	2.164.538	-66.391	-2,98%
<i>Fuerteventura</i>	1.194.508	1.231.460	36.952	3,09%
<i>Lanzarote</i>	1.406.663	1.328.253	-78.410	-5,57%
<i>Tenerife</i>	2.894.438	2.729.353	-165.085	-5,70%
<i>Total</i>	7.726.538	7.453.604	-272.934	-3,53%

FUENTE: AENA. ELABORACION: PATRONATO DE TURISMO DE GRAN CANARIA

1.3 Temporada de verano 2007

Gran Canaria

A lo largo de la temporada de verano 2007 (mayo-octubre) llegaron a Gran Canaria un total de 1.509.866 turistas, 5.767 más que los cuantificados en el mismo intervalo del ejercicio pasado (+0,38%); sin embargo, si sólo contabilizamos a los turistas extranjeros, se obtiene un descenso del 1,22%, con un total de 14.329 extranjeros menos que en el verano 2006.

Si diferenciamos los resultados en función del origen de los visitantes, hemos de constatar que se observan mayoría de ascensos, aunque determinados retrocesos producen un notable efecto debido a su dimensión.

En el espectro alcista, existen una serie de mercados que lideran el crecimiento veraniego en Gran Canaria, principalmente España, tradicional mercado estival; sin embargo, es sorprendente el claro avance de los mercados escandinavos en su tradicional temporada baja. Su avance, superior al 11%, viene a refrendar nuestro reposicionamiento en estos mercados, que augura asimismo un Invierno con buenas cifras para los países nórdicos.

Si incidimos en el lado positivo, también son reseñables los avances de Bélgica o Suiza, pero, especialmente el +0,43% del Reino Unido, ya que supone el primer crecimiento del emisor británico a Gran Canaria desde el año 2003.

Por su parte, y en cuanto a caídas reseñables, las concentramos en cuatro mercados: Alemania, Holanda, Italia y Francia, que en su conjunto supusieron la llegada de 32.300 clientes menos que en la temporada estival 2006.

Canarias

En la pasada temporada de verano Canarias recibió un total de 4.182.562 visitantes foráneos, lo que, frente a los 4.369.920 del mismo período de 2006, supone un decrecimiento interanual del 4,29%.

La situación que se observa a nivel regional global se define asimismo con descensos en todas las Islas (excepto el leve +0,37% de Fuerteventura). Los niveles de decrecimiento son de diferente intensidad, pasando de un -1,24% en Gran Canaria a un -7,77% para el caso de Tenerife.

ENTRADA DE TURISTAS EN GRAN CANARIA. VERANO 2007.				
PAIS	2006	2007	DIFERENCIA	VAR %
ALEMANIA	347.535	336.770	-10.765	-3,10%
AUSTRIA	23.113	20.000	-3.113	-13,47%
BELGICA	32.473	34.736	2.263	6,97%
DINAMARCA	23.144	26.904	3.760	16,25%
FEDERACION RUSA	510	0	-510	-
FINLANDIA	15.219	15.606	387	2,54%
FRANCIA	11.112	4.396	-6.716	-60,44%
REINO UNIDO	363.626	365.193	1.567	0,43%
HOLANDA	99.158	93.015	-6.143	-6,20%
IRLANDA	61.957	66.491	4.534	7,32%
ITALIA	19.662	10.911	-8.751	-44,51%
NORUEGA	45.807	49.552	3.745	8,18%
REPUBLICA CHECA	9.645	10.707	1.062	11,01%
POLONIA	3.788	4.453	665	17,56%
SUECIA	31.347	36.660	5.313	16,95%
SUIZA	30.306	33.286	2.980	9,83%
PORTUGAL	18.375	19.103	728	3,96%
LUXEMBURGO	7.503	7.564	61	0,81%
ISLANDIA	751	541	-210	-27,96%
ESPAÑA (aprox.)	327.953	348.050	20.096	6,13%
OTROS PAISES	31.114	25.928	-5.186	-16,67%
TOTALES	1.504.098	1.509.866	5.767	0,38%
ENTRADA DE TURISTAS EN GRAN CANARIA. VERANO 2007.				
GRUPO	2006	2007	DIFERENCIA	VAR %
Extranjeros	1.176.145	1.161.816	-14.329	-1,22%
Españoles	327.953	348.050	20.096	6,13%
TOTALES	1.504.098	1.509.866	5.767	0,38%

TURISTAS EXTRANJEROS EN CANARIAS. TEMPORADA DE VERANO 2007.

Tur. Extranjeros	2006	2007	Var total	Var %
<i>Gran Canaria</i>	1.176.145	1.161.816	-14.329	-1,22%
<i>Fuerteventura</i>	754.841	757.665	2.824	0,37%
<i>Lanzarote</i>	829.630	778.505	-51.125	-6,16%
<i>Tenerife</i>	1.569.311	1.447.443	-121.868	-7,77%
Total	4.369.920	4.182.562	-187.358	-4,29%

Fuente: AENA. Gobierno de Canarias.

2. Oferta turística en Gran Canaria. Distribución geográfica y por categorías. Evolución de capacidad.

En la actualidad existen en Gran Canaria un total de 144.954 plazas turísticas autorizadas, esto es, con licencia de apertura concedida.

Distribución geográfica

Los complejos alojativos en la Isla se encuentran mayoritariamente concentrados en tres municipios, San Bartolomé de Tirajana, Mogán y Las Palmas de Gran Canaria, que en conjunto representan el 99,4% de la oferta, la cual se completa en otros 9 ayuntamientos grancanarios.

Destaca ante todo San Bartolomé de Tirajana, con un total de 101.723 plazas, por delante de Mogán, con 35.019; tal y como comentaremos para el conjunto insular, es el segmento extrahotelero el predominante en ambas zonas, mientras que en Las Palmas de Gran Canaria es el segmento hotelero, por su mayor orientación al turismo de negocios y el creciente peso del turismo vacacional en la capital de la Isla.

Distribución por categorías

Como apuntamos, la oferta turística grancanaria se caracteriza por la preeminencia del sector extrahotelero, que en la actualidad engloba al 66,89% de la capacidad alojativa autorizada de la Isla. Dentro de este grupo, es la categoría de 2 llaves la de mayor presencia, con 47.039 camas, debiendo destacar la reducida presencia de plazas de mayor categoría (de 3 a 5 llaves).

Por su parte, el segmento hotelero alcanza las 47.421 camas, dentro de las cuales los hoteles de 4 estrellas son los más numerosos, sumando un total de 21.934 plazas, mientras que en 3 estrellas se registran 14.459; por su parte, 5.392 están catalogadas como de 5 estrellas, quedando el resto encuadradas en las categorías de 1 y 2 estrellas.

Evolución de capacidad

Tal y como podemos observar en el gráfico correspondiente, el volumen de plazas alojativas en Gran Canaria ha mostrado una tendencia hacia la estabilidad en el número total; sin embargo, ha sido debido a un trasvase de actividad entre los dos segmentos.

Si comparamos los tamaños actuales de la planta con los del año 2003, por ejemplo, vemos un avance en el sector hotelero en paralelo al continuo descenso del extrahotelero.

2.1 Plazas turísticas en Gran Canaria. Distribución geográfica.

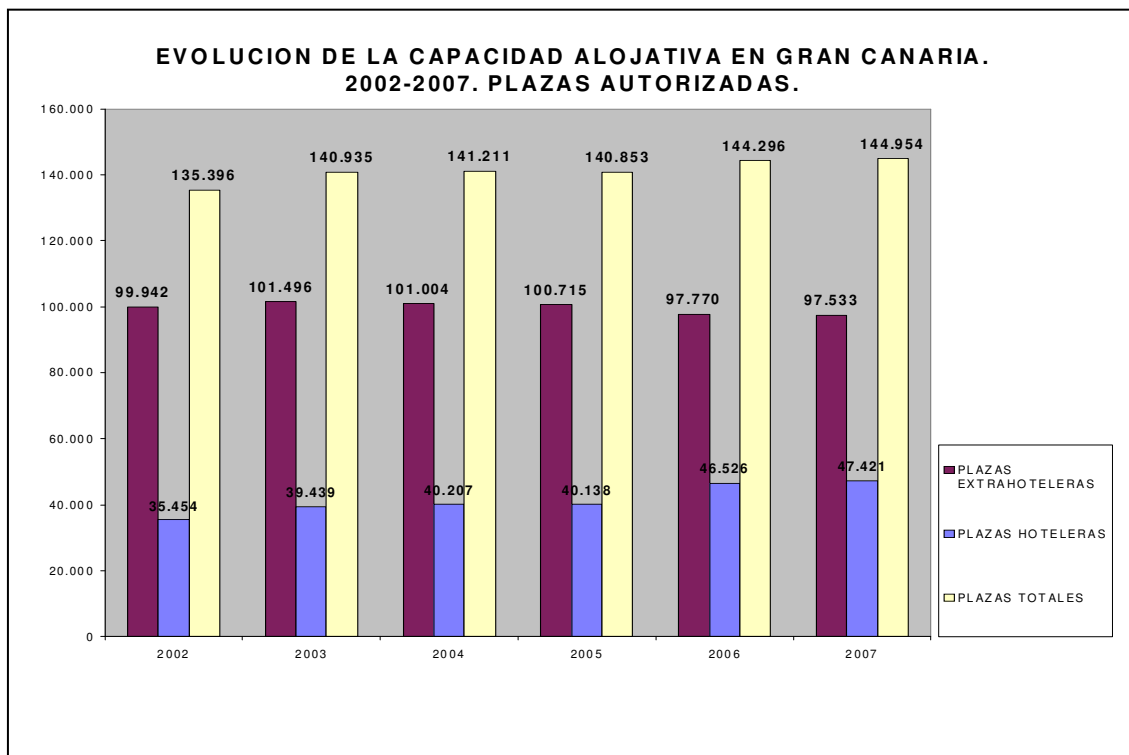
Plazas alojativas en Gran Canaria, por municipios. Diciembre 2007.			
Municipio	HOTELEROS	EXTRAHOTELEROS	TOTAL
Las Palmas de Gran Canaria	5.836	1.568	7.404
Mogán	10.786	24.233	35.019
San Bartolomé de Tirajana	29.991	71.732	101.723
Resto	808	-	808
Total	47.421	97.533	144.954

Fuente: Patronato de Turismo de Gran Canaria.

2.2 Gran Canaria. Evolución de capacidad.

PLAZAS EN GRAN CANARIA, POR CATEGORIAS. NOVIEMBRE 2007.	
CATEGORIA	PLAZAS
1 ESTRELLA	2.255
2 ESTRELLAS	3.381
3 ESTRELLAS	14.459
4 ESTRELLAS	21.934
5 ESTRELLAS	5.392
TOTAL PLAZAS HOTELERAS	47.421
1 LLAVE	40.049
2 LLAVES	47.039
3 LLAVES	9.891
4 LLAVES	554
5 LLAVES	-
TOTAL PLAZAS EXTRAHOTELERAS	97.533
TOTAL PLAZAS	144.954

Plazas autorizadas: aquellas que cuentan con licencia de apertura.



3. Indicadores del sector alojativo.

3.1 Ocupación hotelera. Octubre 2007.

Ocupación hotelera. Islas y municipios.

- Viajeros entrados.

En este indicador observamos que Mallorca es el destino que recibió un mayor número absoluto de visitantes en establecimientos hoteleros, con 534.364. El liderazgo balear se mantiene en huéspedes extranjeros, aunque es la Costa Blanca la que alojó a un mayor número de clientes nacionales.

- Grado de ocupación.

Analizando este indicador a nivel de islas canarias, observamos que Gran Canaria es el destino regional de mayor ocupación, alcanzando el 75,47% de ocupación, frente al 71,67% de la Isla de Fuerteventura y al 71,59% de Tenerife.

Fuera del Archipiélago Canario, es la Costa de Barcelona quien registra un porcentaje más elevado de actividad, con un 82,38%. En cuanto a los municipios canarios, es Arona el que registra un mayor índice de ocupación (82,92%), frente al 79,30% calculado para el caso de Tías.

- Nivel de reservas.

El porcentaje de reservas realizadas a dos y tres meses vista muestra a Gran Canaria en primer lugar, con el 69,46% y 64,21% de reservas, de forma respectiva. Para el resto de destinos canarios, es Tenerife la Isla con mejores niveles de previsiones (dos meses vista, 60,96%, tres meses vista, 56,09%). En cuanto a los municipios, destacar los niveles de San Bartolomé de Tirajana, con porcentajes del 71,92% en el plazo de dos meses y del 66,38% en el caso de tres mensualidades.

- Estancia media.

Las mayores estancias medias por destino recogidas a nivel nacional se alcanzan en Mallorca, con 6,88 días, por delante de los datos de Lanzarote y Gran Canaria (6,62 y 6,37 días, respectivamente).

Si analizamos los municipios turísticos, es San Bartolomé de Tirajana el que obtiene un registro más alto (7,81 días).

Encuesta de Ocupación Hotelera. Octubre de 2007. Zonas y puntos turísticos.

	Viajeros		Pernoctaciones		Grado ocup.			Gr. ocup. hab. esperado		Estancia media	Total personal empleado
	Residentes en España	Residentes en el extranjero	Residentes en España	Residentes en el extranjero	Por plazas	Por plazas fin de semana	Por habitaciones	A dos meses vista	A tres meses vista		
Zonas turísticas											
Costa de Barcelona	148.992	383.567	271.631	856.733	71,99	77,28	82,38	64,36	59,12	2,12	9.767
Isla de Gran Canaria	61.087	122.266	219.823	947.439	70,07	71,36	75,47	69,46	64,21	6,37	9.397
Isla de Fuerteventura	15.979	78.371	53.849	545.077	69,88	67,23	71,67	58,81	54,96	6,35	4.903
Isla de Tenerife	94.239	180.241	392.903	1.356.100	66,54	70,79	71,59	60,96	56,09	6,37	15.389
Costa Blanca	153.020	118.474	636.802	661.167	65,48	74,27	71,66	56,26	52,87	4,78	9.669
Isla de Lanzarote	24.720	49.962	125.908	368.764	64,52	66,69	71,18	59,17	53,99	6,62	4.628
Isla de Mallorca	62.298	472.066	188.405	3.487.413	59,46	62,93	61,67	39,33	31,42	6,88	25.645
Costa del Sol	143.721	227.483	349.933	1.035.467	59,72	67,64	68,38	40,37	34,00	3,73	13.354
Costa Brava	88.287	149.511	199.627	630.106	47,99	53,65	51,15	33,79	32,04	3,49	6.693
Puntos turísticos											
Benidorm	58.887	70.576	451.513	521.469	82,92	88,38	86,03	65,86	61,81	7,52	5.736
Arona	9.198	49.720	46.218	365.957	74,24	78,95	82,92	67,58	64,97	7,00	2.933
San Bartolomé de Tirajana	25.595	79.304	124.829	694.057	73,72	74,20	78,35	71,92	66,38	7,81	6.837
Pájara	5.790	47.614	24.804	341.478	73,30	73,43	74,97	60,11	54,91	6,86	3.129
Santa Susanna	10.823	31.181	37.927	179.421	72,88	72,85	71,67	18,48	24,47	5,17	987
Adeje	19.320	90.831	97.592	712.094	72,63	73,11	77,52	68,12	59,28	7,35	6.858
Barcelona	145.731	383.773	263.072	858.776	72,32	77,80	82,86	64,40	59,16	2,12	9.704
Benalmádena	8.129	39.432	26.211	230.162	72,05	78,49	85,22	31,42	30,35	5,39	1.443
Torremolinos	39.001	63.618	117.109	312.825	69,97	77,36	75,35	62,72	46,47	4,19	2.861
Tías	5.692	15.636	38.071	142.922	69,85	69,51	79,30	60,69	52,61	8,49	1.547

Fuente: Instituto Nacional de Estadística. Elaboración: Patronato de Turismo de Gran Canaria.

3.2 Ocupación extrahotelera. Islas y municipios.

- Viajeros entrados.

En este indicador observamos que Gran Canaria es el destino que mostró un liderazgo absoluto en el número de visitantes en establecimientos extrahoteleros, con un total de 131.604.

Por detrás se sitúa Tenerife, con un volumen de huéspedes en el entorno de los 109.000.

Descendiendo a nivel municipal, son los municipios del Sur grancanario los que muestran la primacía; de un lado, San Bartolomé de Tirajana a la cabeza, con un total de 83.265 viajeros, junto a Mogán, donde se registró la estancia de 44.037 personas en alojamientos extrahoteleros.

- Grado de ocupación.

Analizando este indicador a nivel de islas, el nivel de ocupación más elevado lo registran Lanzarote, con un 66,89%, y Gran Canaria, con el 66,09%; fuera de Canarias, es Costa del Sol la zona de mayor ocupación, un 61,72%.

Considerando los municipios turísticos canarios, son los núcleos de Pájara y Adeje los que destacan, registrando niveles del 68,90% y del 68,78%, respectivamente.

- Estancia media.

Las mayores estancias medias recogidas en los destinos canarios se alcanzan en Fuerteventura, con 9,32 jornadas, precediendo a Lanzarote, con 8,55 días, y Gran Canaria, con 8,29.

El análisis municipal muestra a Pájara como la zona de superior estancia, con 9,86 días, por delante del núcleo turístico de Tías, con un total de 8,82.

Fuera del ámbito canario, observamos niveles medios de estancia notablemente más altos (Ibiza, Menorca, Benidorm, etc...), en relación con el crecimiento del turismo residencial, especialmente en el área mediterránea.

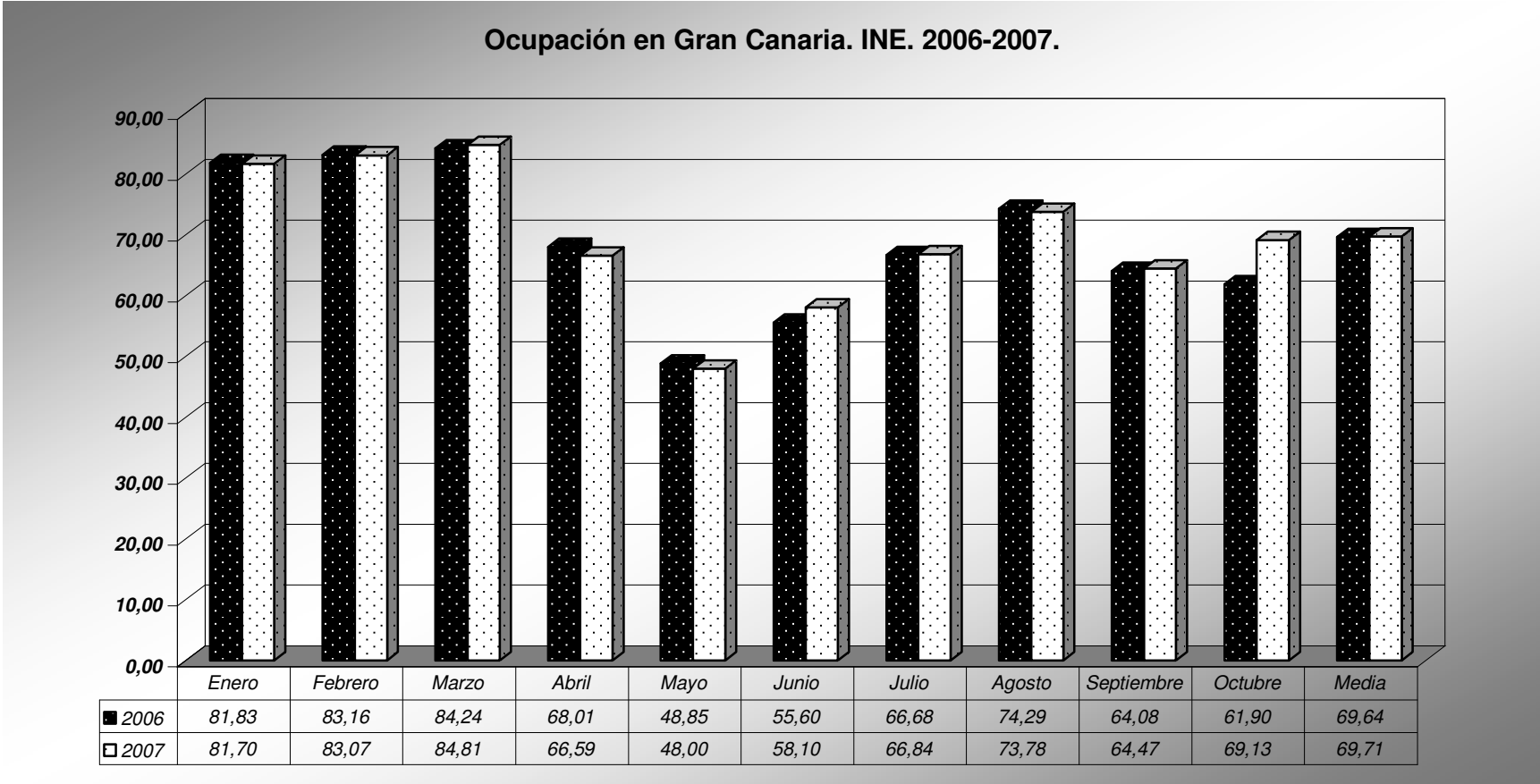
Encuesta de Ocupación Extrahotelera. Octubre de 2007. Zonas y puntos turísticos.

Zonas turísticas	Viajeros		Pernoctaciones			Capacidad		Grado de ocupación		Personal empleado
	Residentes en España	Residentes en el extranjero	Residentes en España	Residentes en el extranjero	Estancia media	Plazas estimadas	Apartamentos est.	Por plazas	Por apartamentos	
Isla de Gran Canaria	19.384	112.220	77.675	1.013.452	8,29	70.252	22.672	50,03	66,09	4.490
Isla de Tenerife	18.566	90.622	85.345	722.348	7,40	53.361	16.793	48,86	63,89	3.867
Isla de Lanzarote	12.218	70.592	73.310	634.435	8,55	46.541	14.271	48,72	66,89	3.464
Isla de Mallorca	7.666	66.830	36.439	618.822	8,80	45.357	16.002	45,92	53,35	3.828
Costa Blanca	10.209	38.091	80.173	332.483	8,54	45.192	9.772	29,33	48,53	1.300
Isla de Fuerteventura	7.044	32.200	47.632	318.059	9,32	23.921	7.638	49,34	64,42	1.504
Costa del Sol	7.230	32.501	29.557	270.715	7,56	22.209	6.146	43,35	61,72	1.756
Islas de Ibiza-Formentera	2.713	14.607	17.252	150.449	9,68	13.970	4.674	38,53	42,90	948
Isla de Menorca	1.666	11.550	7.080	124.571	9,96	12.481	3.770	34,07	39,97	949
Costa Daurada	5.655	8.821	26.030	82.000	7,46	18.467	3.747	18,61	27,46	621

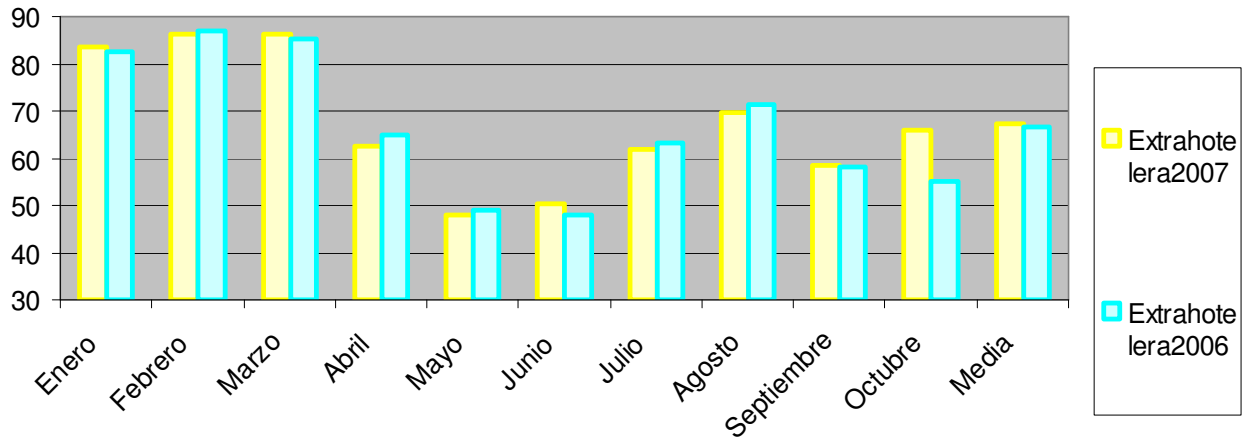
Puntos turísticos	Viajeros		Pernoctaciones			Capacidad		Grado de ocupación		Personal empleado
	Residentes en España	Residentes en el extranjero	Residentes en España	Residentes en el extranjero	Estancia media	Plazas estimadas	Apartamentos est.	Por plazas	Por apartamentos	
San Bartolomé de Tirajana	11.194	72.071	41.226	674.653	8,60	47.473	15.178	48,69	66,85	2.915
Tías	5.431	37.387	37.673	340.004	8,82	24.604	7.780	49,14	67,99	1.676
Mogán	4.744	39.293	19.973	331.993	7,99	20.915	6.738	53,95	66,80	1.445
Arona	3.864	39.290	15.456	311.739	7,58	21.724	6.628	48,60	64,30	1.455
Adeje	2.003	30.072	8.530	253.086	8,16	16.336	4.818	51,82	68,78	1.259
Benidorm	2.343	17.773	25.436	187.575	10,59	15.204	3.644	45,04	69,85	552
Teguise	5.159	19.292	23.434	176.422	8,17	12.544	3.942	50,98	65,23	1.004
Calviá	317	20.320	1.310	188.849	9,21	12.354	4.529	49,17	58,25	1.131
Pájara	1.938	14.140	10.672	147.908	9,86	9.610	3.242	53,31	68,90	600
Alcúdia	2.513	10.873	21.752	102.165	9,26	8.459	2.942	46,79	50,75	519

FUENTE: INSTITUTO NACIONAL DE ESTADISTICA (INE). ELABORACION: PATRONATO DE TURISMO DE GAN CANARIA.

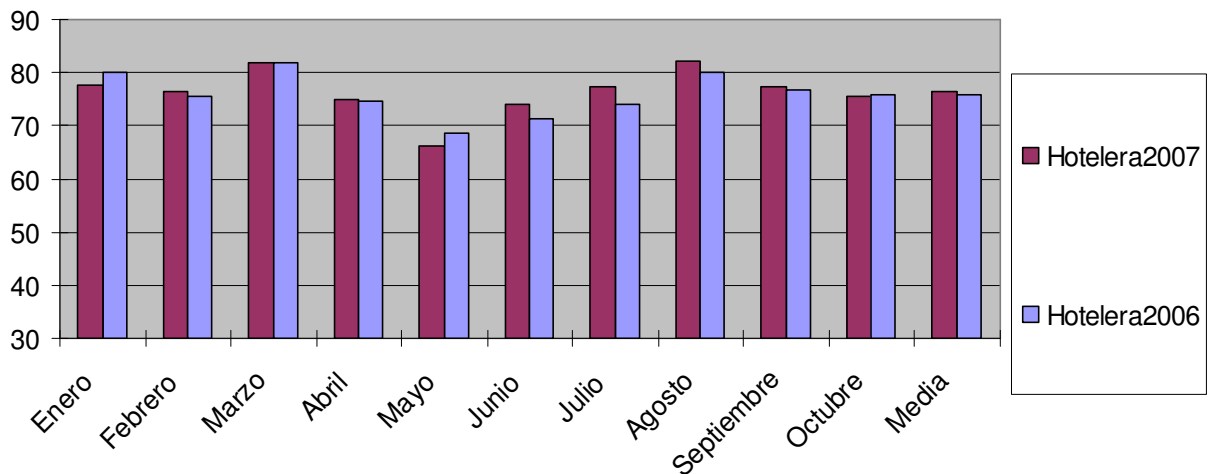
3.3 Ocupación en Gran Canaria. Comparativa 2006-2007.



Ocupación extrahotelera en Gran Canaria. 2006-2007.



Ocupación hotelera en Gran Canaria. 2006-2007.



FUENTE: INSTITUTO NACIONAL DE ESTADISTICA (INE). ELABORACION: PATRONATO DE TURISMO DE GRAN CANARIA.

4. Indicadores de precios.

4.1 Índice de precios de consumo. Octubre de 2007.

- General:

Durante octubre de 2007, el Índice de Precios al Consumo a nivel nacional se ha incrementado en 1,3 puntos porcentuales, lo que ha supuesto llevar el crecimiento en los últimos doce meses hasta el 3,6%; en Canarias se registran datos mensuales e interanuales del 1,1% y 3,3%, respectivamente; todo esto representa un notable aumento inflacionario.

A nivel provincial, observamos que Las Palmas obtiene en octubre un aumento del 1,2%, frente al 0,9% de Santa Cruz de Tenerife; sin embargo, en el último año la inflación queda en el 3,7% para Santa Cruz de Tenerife y en el 2,9% en Las Palmas.

- Ámbito turístico:

El grupo que engloba hostelería y turismo ("Hoteles, cafés y restaurantes") registra a nivel nacional un crecimiento nulo en octubre; mientras, a nivel de Canarias, el ascenso fue de 0,2 puntos porcentuales.

Tras este comportamiento moderado en octubre, los niveles de esta partida en España y Canarias se aproximan hacia los niveles de la media global de precios.

4.2 Índices de precios e ingresos hoteleros. Índice de precios de apartamentos. Octubre de 2007.

- Hoteleros:

1. Precios: todos los ámbitos analizados registran incrementos interanuales, con un +1,7% en el conjunto nacional, frente al +0,6% de Canarias.

2. Ingresos: en este caso, las zonas consideradas obtienen asimismo crecimientos, que van del 1,3% de Andalucía al 3,1% de Baleares o el 2% de Canarias. La media nacional queda situada en el 1,3%.

- Apartamentos:

Este indicador establece un crecimiento general de los precios del 0,90%, variación que roza el 3,3% para las tarifas estándar, frente al -0,1% de caída en el caso de las tarifas de fin semana y el -0,59% de las tarifas de tour operadores y agencias de viaje.

INDICE DE PRECIOS AL CONSUMO. CANARIAS-NACIONAL-PROVINCIAS. 2007-2006. GENERAL Y SECTOR TURISTICO.

CANARIAS			NACIONAL		
OCTUBRE DE 2007	VAR. RESP. SEP	VAR OCT-OCT	VAR. RESP. SEP	VAR OCT-OCT	
TOTAL	1,10	3,30	1,30	3,60	
Hoteles, cafes y restaurantes	0,20	3,60	0,00	4,80	

LAS PALMAS			S/C DE TENERIFE		
OCTUBRE DE 2007	VAR. RESP. SEP	VAR OCT-OCT	VAR. RESP. SEP	VAR OCT-OCT	
TOTAL	1,20	2,90	0,90	3,70	
Hoteles, cafes y restaurantes	0,20	3,20	0,20	3,00	

INDICES DE PRECIOS E INGRESOS HOTELEROS

PRECIOS	VAR OCT-OCT
CANARIAS	0,60%
BALEARES	2,10%
ANDALUCIA	1,10%
NACIONAL	1,70%

INGRESOS	VAR OCT-OCT
CANARIAS	2,00%
BALEARES	3,10%
ANDALUCIA	1,30%
NACIONAL	1,30%

INDICE DE PRECIOS DE APARTAMENTOS

**INDICE GENERAL Y TARIFAS
OCTUBRE**

	Índice	Tasa de variación interanual
TOTAL	107,91	0,90
Normal	112,88	3,33
Fin de semana	116,08	-0,10
Tour-operadores y agencias de viajes	104,73	-0,59

FUENTE: INSTITUTO NACIONAL DE ESTADISTICA (INE). ELABORACION: PATRONATO DE TURISMO DE GRAN CANARIA.

5. Indicadores de empleo.

5.1. Encuesta de Población Activa. Tercer trimestre de 2007.

A) Total. Canarias-Nacional

Durante el tercer trimestre de 2007 el número de ocupados en España fue de 20.510.600, un 3,09% más que el mismo período del año 2006.

A nivel autonómico, Canarias alcanza los 911.000 ocupados, lo que representa un avance en términos interanuales (2,65%).

En términos de paro, indicar que Canarias registra un decremento en su nivel con respecto al mismo período de 2006 (-8,40%), frente al aumento del 1,52% calculado para el conjunto de España.

Por su parte, y en términos de tasa de paro, los resultados son del 8,03% para el conjunto de España, frente al 10,74% de Canarias.

B) Ocupados en actividades turísticas

Los datos que la EPA ofrece para el sector turístico establecen que en el tercer trimestre de 2007 se ocuparon 2.661.500 personas en actividades turísticas en España, un 1,40% más que en el tercer trimestre de 2006.

Mientras, en Canarias la cifra de población ocupada en turismo ascendió hasta los 212.200 empleados, un 9,50% más que en el mismo período del año anterior.

En términos de aportación total al empleo, hemos de decir que el 23,3% de los ocupados canarios desarrolla su labor en el turismo; por su parte, en el conjunto de España nos encontramos con un 12,98% de ocupados en actividades turísticas.

Finalmente, y analizando por Comunidades Autónomas, es Cataluña la que ofrece un mayor volumen de empleo turístico, con 452.500 empleados; sin embargo, son Baleares y Canarias las Comunidades en las que el empleo turístico es más importante, ya que el 24,5% y el 23,3% de los ocupados, de forma respectiva, se emplean en el turismo.

5.2 Parados registrados en las oficinas del INEM. Octubre de 2007.

A) General

Gran Canaria:

Gran Canaria registra en octubre un total de 63.935 parados inscritos en el Instituto Nacional de Empleo, frente a los 59.634 del mismo mes del año anterior (incremento del paro en un 7,21%).

B) Hostelería

Gran Canaria:

La cifra de 8.062 desempleados encuadrados en el sector de la hostelería en Gran Canaria supone un aumento del volumen de parados en un 7,74%; tras este resultado, la hostelería engloba al 12,61% del total de parados registrados en la Isla en octubre de 2007.

Municipios:

En cuanto a los municipios eminentemente turísticos, registran niveles dispares, que van desde los 454 parados en Mogán hasta los 2.597 en Las Palmas de Gran Canaria; si analizamos su evolución año-año, podemos observar que los municipios sureños muestran un cierto incremento del desempleo.

5.3 Afiliación en la Seguridad Social en actividades turísticas. Septiembre 2007.

Este indicador nos muestra que en España un total de 1.409.600 trabajadores se encuentran afiliados a la Seguridad Social en el sector de la hostelería y agencias de viaje, lo que supone un 4,5% de crecimiento respecto al mes de septiembre de 2006.

Analizando por Comunidades Autónomas, observamos que son Cataluña y Andalucía las que poseen mayores niveles de afiliación. En cuanto a los dos Archipiélagos, Canarias se sitúa por encima, con 118.300 afiliados frente a los 109.700 en el caso de Baleares.

Con respecto al año anterior, es de destacar que todos los ámbitos analizados la afiliación muestra crecimientos, aunque Canarias es la ofrece un menor avance dentro de las Comunidades turísticas (el Archipiélago aumentó un 3,2%, mientras que recordemos que la media nacional fue de un +4,5%).

INDICADORES DE EMPLEO

ENCUESTA DE POBLACION ACTIVA. 3T 2007.

EPA GLOBAL	CANARIAS	NACIONAL
OCUPADOS TOTAL	911,0	20510,6
VAR. INTERANUAL	2,65%	3,09%
PARADOS TOTAL	109,6	1791,9
VAR. INTERANUAL	-8,40%	1,52%
TASA DE PARO	10,74%	8,03%

EPA TURISMO	CANARIAS	NACIONAL
OCUPADOS TURISMO	212,2	2661,5
VAR. INTERANUAL	9,50%	1,40%
% S. TOTAL OCUPADOS	23,29%	12,98%

TURISMO. OTRAS REGIONES

ZONAS	OCUPADOS	% EN TURISMO
BALEARES	131,4	24,50%
ANDALUCIA	451,4	14,00%
CATALUÑA	452,5	12,80%

*En miles

AFILIACION SEGURIDAD SOCIAL. ACTIVIDADES TURISTICAS. SEPTIEMBRE 2007.

TRABAJADORES AFILIADOS EN HOSTELERIA Y AGENCIAS DE VIAJE

ZONAS	AFILIADOS	VAR. INTERANUAL
CANARIAS	118,3	3,20%
BALEARES	109,7	4,70%
ANDALUCIA	217,2	6,10%
NACIONAL	1.409,6	4,50%

PARO EN GRAN CANARIA.TOTAL Y HOSTELERIA. INEM. OCTUBRE 2007.

INEM	GRAN CANARIA	
	TOTAL	HOSTELERIA
PARADOS 2007	63.935	8.062
PARADOS 2006	59.634	7.483
Var %	7,21%	7,74%
% HOSTELERIA SOBRE TOTAL		12,61%

MUNICIPIOS	SAN BARTOLOME	LAS PALMAS G.C.	MOGAN
PARADOS HOSTELERIA 07	1.288	2.597	454
PARADOS HOSTELERIA 06	1.117	2.579	370
Var %	15,31%	0,70%	22,70%

FUENTE: INSTITUTO NACIONAL DE ESTADISTICA (INE). INSTITUTO NACIONAL DE EMPLEO (INEM). MINISTERIO DE TRABAJO Y ASUNTOS SOCIALES. IET.
ELABORACION: PATRONATO DE TURISMO DE GRAN CANARIA.



ÁREA DE ANÁLISIS Y ESTUDIOS

Mercados de origen. Evolución y perspectivas.

- **Mercados germano parlantes.**

Alemania: Durante el año 2007 (con el verano como periodo clave), y según la DRV, el mayor crecimiento lo han experimentado los viajes de larga distancia.

En este aspecto, el volumen de negocio de los TT.OO. avanza un 7%. También los viajes de ciudad, de wellness y los cruceros (+9%) aumentaron notablemente. Los viajes en avión crecieron un 2% y por carretera, un 4%.

Entre los destinos ganadores en 2007 destacan Egipto, Turquía, Marruecos, la España peninsular e Italia.

A pesar del auge de los destinos de larga distancia, el grueso del negocio se sigue generando principalmente con los viajes de sol y playa en forma de paquete turístico (58% de todos los viajes reservados).

La propia Alemania como destino también ha ganado fuertemente adeptos entre sus propios ciudadanos (+2,7% en pernoctaciones en 2007 en comparación con 2006, año del Mundial de Fútbol).

Para el año 2008 se espera que los alemanes gasten un 4% más en viajes. Una tendencia de la que no solamente se beneficiarían los TT.OO., sino también las AA.VV. que experimentan un renacer.

Gran Canaria consiguió completar un verano 2007 discreto, ligeramente por debajo del pasado año, especialmente debido a la caída de Neckermann. TUI fue el T.O. que mejor comportamiento mostró a la isla y cerró en positivo.

Las ventas del invierno 2007/08, después de un inicio titubeante en los meses de verano (junio-julio), se han recuperado bien y tanto TUI como Neckermann presentan actualmente números positivos para los primeros meses de invierno.

Por el contrario, Rewe Touristik está ligeramente por debajo del pasado año. Aunque es un poco pronto, en todo el sector preocupa el mes de abril, debido a que la Semana Santa cae en marzo y se espera un abril muy flojo, en el que la experiencia dice que habrá que echar mano de una mayor promoción y de ofertas.

Tourop operadores individualistas y especialistas, como Dertour, crecen en Gran Canaria con su filosofía de viajes por módulo.

Suiza: Este mercado está mostrando una gran recuperación en toda Canarias, donde Gran Canaria está consolidando su liderazgo regional (44% de cuota de mercado en 2007).

De este modo, bien a través de Zürich (crecimiento de AirBerlin) o bien con las nuevas conexiones con Ginebra (Easyjet) o Basilea (AirBerlin) se está aprovechando este reposicionamiento de marca y de apuesta por el destino de líneas aéreas y tour operadores.

- **Mercado nacional.**

Tras el positivo cierre del Verano 2007, con un incremento en el entorno del 6%, las perspectivas para el invierno 2007-2008 apuntan a un probable crecimiento, que aseguraría un nuevo ejercicio positivo de Gran Canaria con el mercado nacional.

A su vez, los planes de expansión manifestados por diversas compañías aéreas con nuestra Isla (AirNostrum, Spanair, Clickair) aseguran una mejora considerable de la conectividad Península-Gran Canaria, tanto en número de aeropuertos conectados como en el número de días y frecuencias de conexión.

El hecho de continuar nuestro avance en este mercado, tal y como pronostican asimismo los touroperadores, supone un importante empujón a nuestra actividad en la temporada invernal, con un cliente como el peninsular situado entre los mejores, por su alto nivel de gasto en el destino.

En líneas generales los touroperadores comentan que las ventas para el verano 2007 se han mantenido respecto al año pasado.

Es significativo el incremento en Barcelona, debido a que Spanair ha aumentado vuelos desde este aeropuerto con Gran Canaria.

Con el aumento de los tipos de interés hipotecarios la economía familiar se ha visto afectada, por lo cual los ahorros para las vacaciones han disminuido; por ello, la clase media ha optado por viajar dentro de la península.

En este sentido, el destino Costas Españolas (Zona del Levante sobre todo) ha recibido mayor afluencia de turistas nacionales que en el verano 2006. La clase media-alta y alta ha optado por viajes de larga distancia.

Sin embargo, y a pesar de esta situación, Gran Canaria ha mostrado un gran dinamismo en lo que va de verano.

Por último, los touroperadores prevén para el invierno 2007-2008 que las cifras de clientes se mantengan respecto a la temporada anterior.

- **Mercados latinos.**

Francia:

En este mercado, Gran Canaria se encuentra en una situación a la baja, producto de la eliminación de conexiones regulares y chárter. Estos hechos se reproducen para toda Canarias, excepto Fuerteventura, que crece por encima del 70% en lo que va de año en el emisor galo.

Para este Invierno 2007-2008 las perspectivas inciertas, aunque vamos a contar con mayor conectividad aérea (vuelo regular con París de Transavia France, revitalización de las operaciones de Fram), en paralelo a un mayor conocimiento e interés del cliente francés por Gran Canaria.

Portugal:

El cierre del verano 2007 para el mercado portugués ha sido positivo presentando un incremento del 3,96%; por su parte, las perspectivas para el invierno 2007-2008 apuntan a un probable crecimiento en este mercado emisor.

Continúa siendo la Isla de Madeira el mercado emisor portugués principal, frente al mercado continental.

Como este mercado tiene gran potencial, los planes de expansión manifestados por diversos touroperadores españoles con presencia en el mercado portugués, ya sea por operaciones charter o por sus propias redes de venta, podría asegurar una mejora en número de clientes a nuestra Isla.

Para la temporada invernal se prevé un mantenimiento o un leve crecimiento, teniendo en cuenta que desde Portugal no se operan vuelos directos a Gran Canaria sino vía Madrid.

Sin embargo, desde la isla de Madeira sí se mantendrán programaciones puntuales para la temporada de invierno 2007-2008.

- **Mercados anglófonos.**

A nivel macroeconómico, hemos de considerar, y mucho, la decisión del Banco de Inglaterra de reducir los tipos de interés de la libra esterlina en un cuarto de punto (del 5,75% al 5,50%), lo que supone el primer recorte de tipos desde el año 2005.

Para justificar esta decisión, la autoridad monetaria británica se basó en una previsible ralentización del crecimiento económico (aunque las últimas cifras muestran buenos detalles), tras recientes encuestas a consumidores y empresas, los cuales se están viendo afectados, a su vez, por el endurecimiento de las condiciones del mercado financiero en el acceso a créditos.

En este sentido, nos encontramos ante una medida que va a potenciar el consumo de los hogares, mitigando en buena medida otros aspectos como el encarecimiento de la alimentación o los combustibles.

Descendiendo al plano turístico, y una vez transcurrida la World Travel Market, las previsiones de los agentes turísticos para Gran Canaria muestran una relativa esperanza en una recuperación a corto y medio plazo.

En este sentido, hemos de reflejar que tanto touroperadores como líneas aéreas independientes están trabajando en esta dirección, con lo cual conseguimos un objetivo extra: dar posibilidades de mantenimiento y expansión en la Isla a todos los operadores del mercado.

Las cifras de cierre del Verano 2007, con el primer aumento de la demanda británica en Gran Canaria desde 2003, reflejan una tendencia positiva, que muestra un posible continuismo en el actual Invierno.

En este sentido, las previsiones de vuelos para la temporada o las cifras iniciales de los mayoristas así lo indican.

- **Mercado escandinavo.**

Las perspectivas de Gran Canaria dentro de los países nórdicos apuntan a una consolidación, aún más si cabe, de estos mercados en la Isla.

Si tomamos las cifras del cierre de verano, con un 11% de avance (en la supuesta temporada baja escandinava) y a esto añadimos las positivas previsiones de vuelos para el Invierno 2007-2008, podemos afirmar con rotundidad la fortaleza de esta situación.

Un ejemplo claro es Suecia, país en el que Gran Canaria se está viendo sometida a un proceso de reposicionamiento, en el cual los tour operadores suecos están apoyando claramente al destino, mostrando a los clientes una imagen nueva de la Isla, alejada de los clichés tradicionales que la definían.

En dura pugna con Tailandia, Gran Canaria está comenzando a recuperar protagonismo en Suecia, con el fin de volver a obtener la cuota de mercado que poseía años atrás.

De otro lado, el resto de mercados del área también manifiestan una importante proactividad con la Isla, en línea con los argumentos planteados para Suecia.

Para Noruega, debemos reflejar el éxito que está teniendo la iniciativa de Norwegian Air Shuttle, con sus vuelos de bajo coste entre Oslo y Gran Canaria; prueba de ello, es el anuncio, por parte de la compañía, de una nueva ruta con Bergen, para la temporada de Invierno 2008-2009.

- **Benelux.**

Bélgica y Luxemburgo:

Según la información del ABTO, para todas las salidas con paquete turístico en el verano 2007, se obtuvieron buenos resultados, con un crecimiento en las salidas acumuladas y en las reservas de invierno.

Los destinos que obtuvieron resultados negativos durante el período que nos ocupa han sido: Chipre (-4,2%), Grecia (-1,4%), Malta (-0,4%), Marruecos (-5,2%) y España (-6,3%).

Mientras tanto, Bulgaria (26,6%), Suiza (23,3%), Turquía (21,2%) y Egipto (14,6%) han visto cómo sus cuotas de mercado han aumentado con respecto al mismo período del año anterior.

Los destinos de larga distancia obtienen un crecimiento del 0,1%, siendo negativa la cuota de mercado de África (-5%) y Asia (-8,6%), respectivamente.

En cuanto a las reservas para el invierno (del 21 de octubre al 20 de marzo) obtienen un máximo crecimiento Egipto, Turquía y Disneyland París.

España se sitúa con un 8%, detrás de destinos como Italia (19%), Portugal (16%) y Túnez (12,5%). Los destinos de larga distancia obtienen un avance significativo (37,7%).

Cabe señalar el boom que sufrieron las reservas para el puente de Todos los Santos (1 de noviembre) ya que, dado el pésimo verano que se tuvo los belgas, decidieron adelantar sus vacaciones de invierno. Los destinos Favoritos para esta escapada fueron España, Egipto, Túnez, Turquía y Marruecos.

En cuanto a las reservas efectuadas para el invierno 2007 en los destinos españoles cabe señalar un incremento en torno al 8% para el conjunto de España y cercano al 13% para Gran Canaria.

Holanda:

La información obtenida por las reservas de los tour operadores para el verano 2007 indica un mantenimiento de los niveles de demanda de España, la cual conserva su primacía en este mercado.

En esta línea, hemos de observar que, según datos del Instituto de Estudios Turísticos, el número de turistas holandeses que ha llegado a España en lo que va de 2007 se ha reducido en un 2,4%.

Los competidores continúan pisando fuerte, ya que sus cifras muestran notables crecimientos, con casos como Italia, Grecia, Túnez, Estados Unidos o Caribe.

Con este panorama, se presenta un Invierno 07-08 complicado para Gran Canaria en este mercado, en el que la eliminación de los vuelos de Martinair a la Isla ha supuesto un grave problema, que es necesario solucionar en el corto plazo, para reactivar la demanda de un mercado tradicional y potente como el holandés.

Cuadro de mandos. Verano 2007. Gran Canaria.

Turistas

POR MESES		Var. %
Mayo	204.354	-4,98%
Junio	212.880	2,32%
Julio	270.952	-2,42%
Agosto	262.964	0,74%
Septiembre	249.969	5,04%
Octubre	308.747	1,46%
Total verano	1.509.866	0,38%

POR MERCADOS		Var. %
Reino Unido	365.193	0,43%
Alemania	336.770	-3,10%
Escandinavia	129.263	11,18%
España	348.050	6,13%
Holanda	93.015	-6,20%
Total Verano	1.509.866	0,38%

EXTRANJEROS CANARIAS VERANO		Var. %
Gran Canaria	1.161.981	-1,24%
Fuerteventura	757.665	0,37%
Lanzarote	778.505	-6,16%
Tenerife	1.447.443	-7,77%
Total Canarias	4.182.562	-4,29%

Ocupación

Gran Canaria	Hotelera	Extrahotelera	Media	Var 06 vs 07
Mayo	66,19	48	48,00	-0,85
Junio	74,02	50,46	58,10	2,50
Julio	77,44	61,76	66,84	0,16
Agosto	82,1	69,79	73,78	-0,51
Septiembre	77,19	58,37	64,47	0,39
Octubre	75,47	66,09	69,13	7,23
Total verano	75,40	59,08	64,37	1,49

Gasto

Islas	Total	Destino	Var. % año-año
LANZAROTE	101,9	39,8	-0,60%
FUERTEVENTURA	98,9	32,1	-0,13%
GRAN CANARIA	109,2	44,7	1,29%
TENERIFE	104,3	42,0	-1,02%
LA PALMA	98,6	37,4	2,33%
TOTAL	104,8	41,3	-0,04%

(*) Nota: El dato de 2007 se ha obtenido aplicando la media aritmética a los resultados del segundo y tercer trimestre de 2007.

Estancia media

Islas	Días	Var. % año-año
LANZAROTE	9,09	-3,61%
FUERTEVENTURA	10,05	-6,34%
GRAN CANARIA	9,995	4,01%
TENERIFE	9,835	3,31%
LA PALMA	10,2	5,92%
TOTAL	9,74	0,72%

(*) Nota: El dato de 2007 se ha obtenido aplicando la media aritmética a los resultados del segundo y tercer trimestre de 2007.

Bibliografía y lecturas recomendadas

- Ministerio de Turismo de Turquía. Estrategia turística de Turquía 2023.
<http://www.kulturturizm.gov.tr/genel/text/eng/TST2023.pdf>

- Exceltur. Informe perspectivas turísticas. Octubre de 2007. Balance del verano y previsiones de cierre de 2007.
www.exceltur.org

- European Travel Commission. Research Highlights. Número 5. Octubre de 2007. <http://www.etc-corporate.org/modules.php?name=Content&pa=showpage&pid=215&ac=8>

- European Travel Commission. New Media Review. Newsletter mensual sobre Tendencias y Claves en el sector de Viajes e Internet.
<http://www.etcnewmedia.com/review/default.asp?SectionID=3&uID=2800&nnID=25/1293#1293>

- Hosteltur. Número 166. Planes Territoriales, el frágil equilibrio del litoral.
www.hosteltur.com

- Plan del Turismo Español Horizonte 2020. Web del proyecto, con las propuestas finales de acción.
www.turismo2020.es