

FITUR 2010

DOSSIER SITUACIÓN DEL MERCADO

Técnico de mercado: Valentín González

## ÍNDICE

1-. Ficha general de mercado.	1
2-. El turismo nacional en Gran Canaria	2
3-. Conectividad aérea.	7
4- España. Situación económica y turística.	9
ANEXO 1. Turistas extranjeros en Gran Canaria y Canarias. 2009.	13
ANEXO 2. CIFRAS DE LOS TTOO NACIONALES EN GRAN CANARIA Y CANARIAS.	

Mercado	España. Finales 2009
---------	----------------------

### Datos básicos

Población	46,74 millones (+1,25% sobre año anterior)	Visita (Mil)	Viajes nacionales: +5,1% sobre 2008 (hasta nov)
PIB per cápita (dólares)	31.141. Estimación FMI en 2009.	Estancia media (días)	8,8 viajes extranjero 4,3 viajes España (Cierre 2008)
Días vacaciones	30	Gasto medio día (€)	62,18 (Dato 2008)
Volumen viajes (Mil)	160 hasta nov (+2,3%) Viajes internos: +5,1% Viajes extranjero: +2%	Cuota mercado (%) –estimaciones–	93% en España 7% en el extranjero

### Competidores

<i>España</i>	<i>Extranjero</i>
Costa Mediterránea	Caribe
Andalucía	Egipto
Resto de Canarias	Marruecos
Baleares	

### Perfil, comportamiento y tendencias:

- Mercado relativamente poco maduro, en cuanto a tradición viajera.
- Importante papel del touroperador en los viajes de media y larga distancia.
- Consideración de Canarias como un destino casi más “extranjero” que nacional (por la duración y coste del viaje).
- Reserva de los viajes con destino nacional entre una semana y un mes de antelación.
- Orientación hacia turismo interno como reacción a situación de crisis económica.
- Interesante evaluar crecimiento en épocas no habituales, turismo individual...
- Perfil demográfico:
  - Clase media, parejas, amigos y familias con niños menores 10 años.
  - Edad: 30-60 años.
  - Motivo del viaje: fundamentalmente ocio y vacaciones.
  - Gran estacionalidad en el verano. Gasto mayor durante el verano.
  - Preferencia por hoteles.
  - Deciden por relación calidad-precio.

## El turismo nacional en Gran Canaria

---

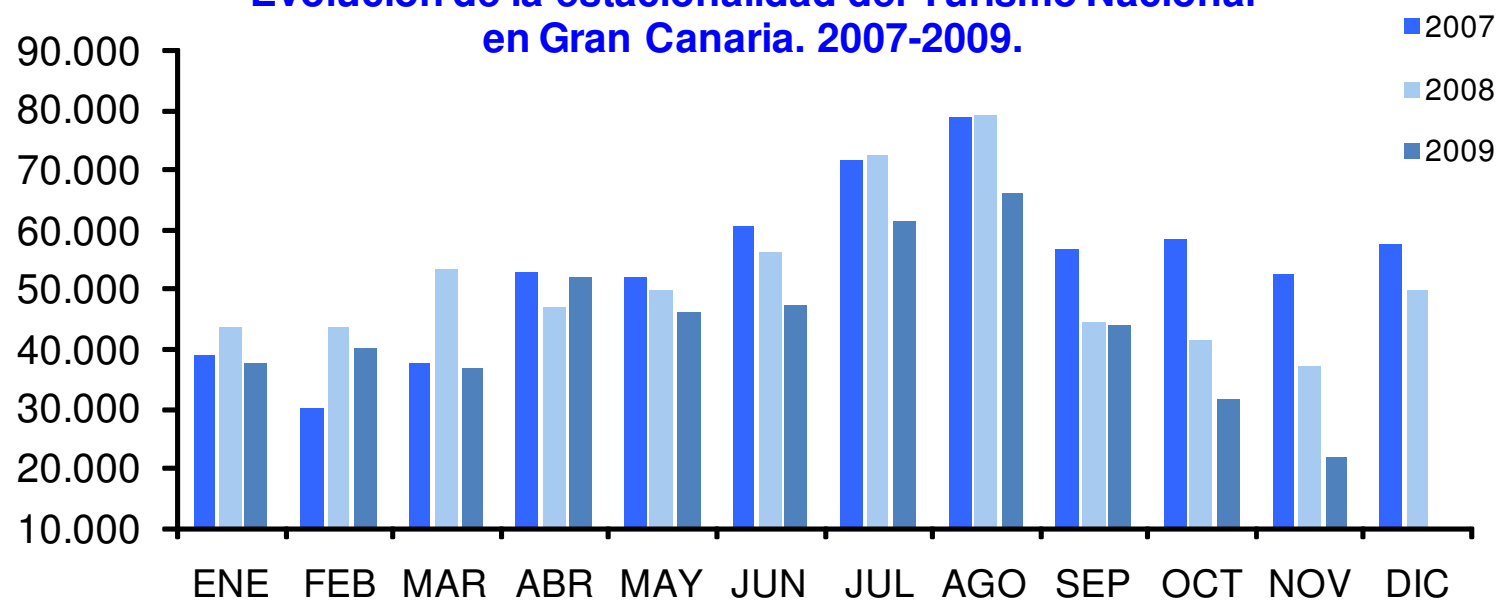
### TURISTAS NACIONALES EN GRAN CANARIA. EVOLUCIÓN EN EL ÚLTIMO AÑO.

---

<b>PERÍODO</b>	<b>TOTAL</b>	<b>Var total</b>	<b>Var %</b>
<b>Año 2007</b>	647.652	43.497	7,20%
<b>Año 2008</b>	618.832	-28.820	-4,45%
<b>Invierno 2008-2009</b>	254.072	-43.249	-14,55%
<b>Verano 2009</b>	296.861	-47.329	-13,75%
<b>Acumulado 2009</b>	485.898	-83.152	-13,44%

Fuente: ISTAC. Encuesta de Pasajeros Nacionales y Frontur Canarias. NOTA: Los datos entre septiembre y noviembre 2009 corresponden a una fuente estadística diferente (se inició Frontur Canarias, en detrimento de la Encuesta de Pasajeros Nacionales), y hemos incluido los datos a fin de tener una comparativa parcialmente válida.

### Evolución de la estacionalidad del Turismo Nacional en Gran Canaria. 2007-2009.



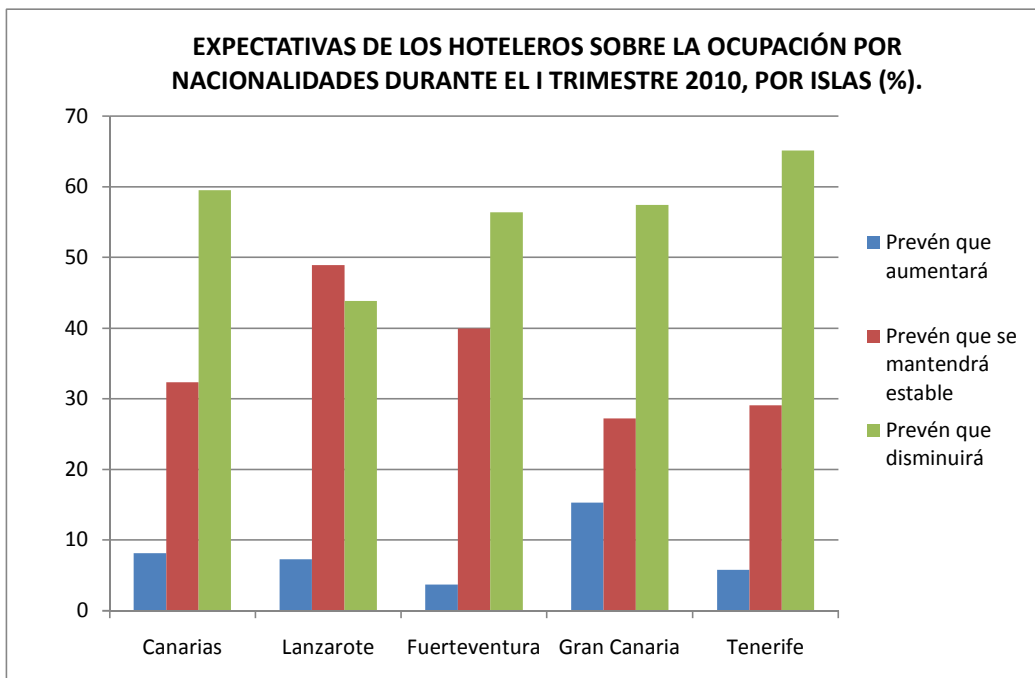
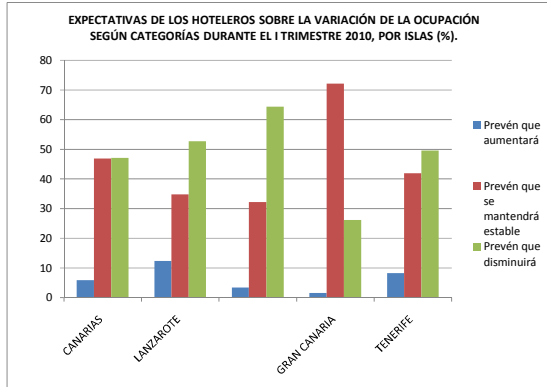
Fuente: ISTAC. Encuesta de Pasajeros Nacionales y Frontur Canarias. NOTA: Los datos entre septiembre y noviembre 2009 corresponden a una fuente estadística diferente (se inició Frontur Canarias, en detrimento de la Encuesta de Pasajeros Nacionales), y hemos incluido los datos a fin de tener una comparativa parcialmente válida.

**Turistas nacionales en Canarias, por regiones. Septiembre-Noviembre 2009.**

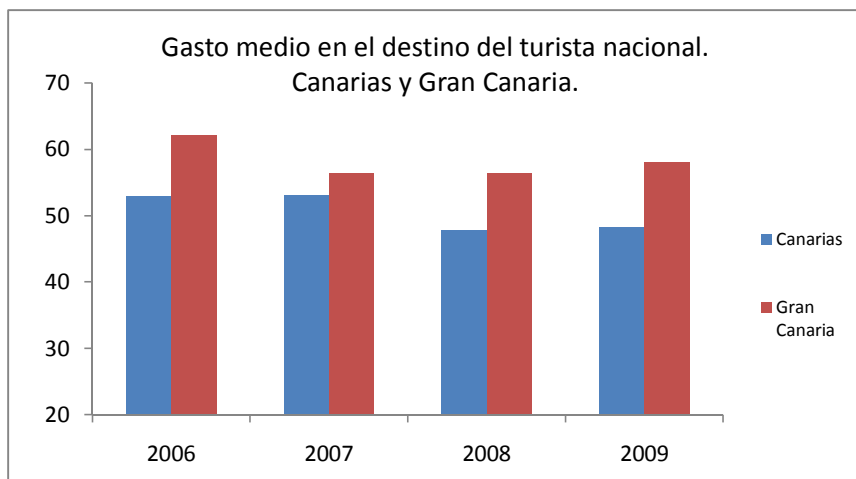
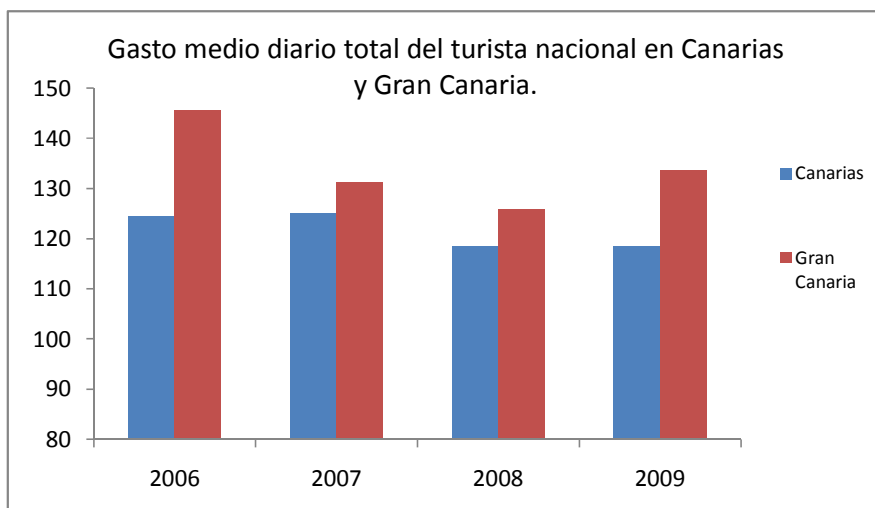
<b>TOTAL</b>	<b>NOROESTE</b>	<b>NORESTE</b>	<b>MADRID</b>	<b>CENTRO</b>	<b>ESTE</b>	<b>SUR</b>
<b>CANARIAS</b>	409.842	85.859	32.396	130.711	63.300	32.955
<b>Lanzarote</b>	89.747	5.933	11.192	34.207	18.997	7.272
<b>Fuerteventura</b>	29.243	2.363	1.270	15.406	5.585	3.236
<b>Gran Canaria</b>	98.039	8.305	12.724	23.481	12.741	9.650
<b>Tenerife</b>	182.575	66.410	6.161	54.816	24.820	11.782
<b>La Palma</b>	6.541	2.651	153	1.526	808	454

<b>CUOTA DE MERCADO</b>	<b>NOROESTE</b>	<b>NORESTE</b>	<b>MADRID</b>	<b>CENTRO</b>	<b>ESTE</b>	<b>SUR</b>
<b>CANARIAS</b>	100,00%	100,00%	100,00%	100,00%	100,00%	100,00%
<b>Lanzarote</b>	21,90%	6,91%	34,55%	26,17%	30,01%	22,07%
<b>Fuerteventura</b>	7,14%	2,75%	3,92%	11,79%	8,82%	9,82%
<b>Gran Canaria</b>	23,92%	9,67%	39,28%	17,96%	20,13%	29,28%
<b>Tenerife</b>	44,55%	77,35%	19,02%	41,94%	39,21%	35,75%

Fuente: ISTAC. Frontur Canarias.



Fuente: ISTAC.



**Fuente: ISTAC.** NOTA: los datos de 2009 se refieren a la media aritmética de los tres primeros trimestres (no está disponible aún el cuarto), por lo que la comparativa posee un sesgo a considerar.



## CONECTIVIDAD AÉREA

### LINEAS AÉREAS NACIONALES.

#### PASAJEROS A GRAN CANARIA (IDA Y VUELTA). 2008-2009 (ENERO-OCTUBRE).

OPERADOR	2008	2009	Var total	Var %
SPANAIR	365.814	251.740	-114.074	-31,18%
AIR EUROPA	279.551	300.029	20.478	7,33%
IBERIA	302.441	314.937	12.496	4,13%
VUELING	94.313	133.154	38.841	41,18%
AIR NOSTRUM	27.227	19.311	-7.916	-29,07%

Fuente: AENA.

**RUTAS ENTRE GRAN CANARIA Y EL RESTO DE ESPAÑA. VUELOS SEMANALES. INV 08/09 VS 09/10.**

<b>AEROPUERTOS</b>	<b>INV 0809</b>	<b>INV 0910</b>	<b>VARIACIÓN</b>	<b>AEROLINEAS 2009</b>	<b>CAMBIOS 08/09 VS 09/10</b>
<b>Madrid</b>	99	127	28	Todas, excepto AirNostrum	AEA(+17), Iberia(-5), JKK(+8), Ryan(+7), Quantum(+3), VLG(-2)
<b>Barcelona</b>	18	21	3	AEA, JKK, Vueling	Vueling (+3)
<b>Sevilla</b>	10	11	1	AEA, Vueling	AEA (+1)
<b>Valencia</b>	1	3	2	Vueling, AirNostrum	Vueling (+2)
<b>Bilbao</b>	7	5	-2	AEA, JKK	AEA (-1), JKK (-1)
<b>Málaga</b>	2	6	4	Vueling, AirNostrum	Vueling(+5), AirNostrum(-1)
<b>Santiago</b>	3	1	-2	AEA, ANostrum(navidad)	JKK(-1), AEA(-1)
<b>Santander</b>	2	2	0	Air Nostrum	-
<b>Alicante</b>	1	1	0	Air Nostrum	-
<b>Gerona</b>	0	3	3	Ryanair	Ryanair (+3)
<b>TOTAL</b>	<b>143</b>	<b>180</b>	<b>37</b>	-	AEA(+16),Iberia(-5),JKK(+6),Ryan(+10),Quantum(+3),VLG(+8),Anostrum

Fuente: AENA.

## España. Situación económica y turística

Previsiones macroeconómicas. Fondo Monetario Internacional.

<b>DESEMPLEO</b>	<b>2009</b>	<b>2010</b>	<b>2011</b>
ESPAÑA	18,20%	20,20%	-
REINO UNIDO	7,65%	9,33%	-
ALEMANIA	8,02%	10,69%	-
ZONA EURO	9,90%	11,70%	-
ESTADOS UNIDOS	9,26%	10,15%	-

<b>CRECIMIENTO PIB</b>	<b>2009</b>	<b>2010</b>	<b>2011</b>
ESPAÑA	-3,80%	-0,70%	0,90%
REINO UNIDO	-4,40%	0,90%	2,50%
ALEMANIA	-5,30%	0,30%	1,50%
ZONA EURO	-4,20%	0,30%	-
ESTADOS UNIDOS	-2,70%	1,50%	2,80%

<b>DEFICIT PUBLICO (*)</b>	<b>2009</b>	<b>2010</b>	<b>2011</b>
ESPAÑA	12,30%	12,50%	-
REINO UNIDO	11,60%	13,20%	11,30%
ALEMANIA	4,20%	4,60%	3,50%
ZONA EURO	6,20%	6,60%	-
ESTADOS UNIDOS	12,50%	10,00%	7,60%

Calculado sobre porcentaje del PIB

**NOTICIA: La zona euro sale de la recesión pero el paro aumenta hasta el 10%**

La zona euro salió de recesión en el tercer trimestre con un crecimiento del 0,4% en tasa intertrimestral frente a un descenso del 0,1% en el segundo trimestre, según informó ayer la oficina de estadística comunitaria, **Eurostat**. No obstante, la tasa de paro en la zona euro aumentó hasta el 10% en noviembre, lo que supone una décima más que en el mes de octubre.

De este modo, el crecimiento económico de la eurozona vuelve a retomarse en tasa intertrimestral tras permanecer en negativo durante cinco trimestres consecutivos. Aunque en términos interanuales, el PIB de la zona euro registró una caída del 4%.

**Tasa de paro del 10% en la zona euro.** Por otra parte, la tasa de paro en la zona euro aumentó hasta el 10% en noviembre, lo que supone una décima más que en el mes de octubre, el mismo crecimiento que registró en España.

En España, el porcentaje de desempleo llegó al 19,4%, por lo que se convierte de nuevo en el país de la eurozona con la tasa más elevada.

Y en el conjunto de la Unión Europea, el desempleo también se incrementó una décima respecto a octubre y alcanzó el 9,5%.

Según los datos de Eurostat, la tasa de paro de la zona euro, donde 15,71 millones de personas carecen de empleo, es la más alta desde agosto de 1998.

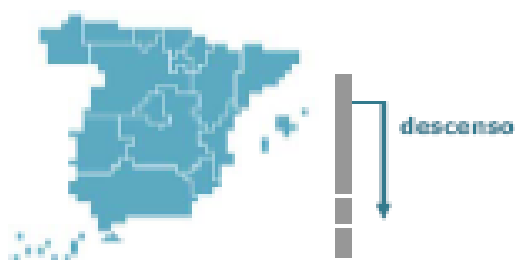
En el conjunto de la Unión Europea, donde el número de parados alcanza los 22,89 millones, la tasa es la más elevada de la serie histórica, que comienza en enero del 2000. Los menores aumentos de paro se registraron en Alemania (del 7,1% al 7,6%) y Luxemburgo (del 5,2% al 6%).

## VIAJES DE LOS ESPAÑOLES. SITUACIÓN

# avancenoviembre2009

EL AVANCE DE TENDENCIA SE CALCULA CON LAS ENCUESTAS TELEFÓNICAS A UNA ÚNICA SUBMUESTRA

### Viajes de los residentes en España noviembre 2009. Datos provisionales



Fuente: IET. Movimientos turísticos de los españoles (Familia).

En noviembre de 2009 los residentes en España han realizado 11,5 millones de viajes, lo que ha supuesto un descenso interanual del 10,9%. Esta caída se debe principalmente a la reducción de viajes de fin de semana y de trabajo/negocios en este mes.

La mayoría de los viajes (95,4%) se han realizado dentro del país; en noviembre descienden tanto los viajes internos como los realizados al extranjero.

En Aragón, Asturias, Baleares, Canarias, Cataluña y La Rioja los viajes recibidos se vieron incrementados interanualmente, en el resto de comunidades éstos descendieron.

Respecto al tipo de alojamiento, los viajes a vivienda propia y a vivienda de familiares o amigos fueron los más numerosos, seis de cada diez. Y destacan los incrementos en los viajes a vivienda propia, alquilada y casas rurales, por el contrario descendieron los viajes en el resto de alojamientos en especial hotelero y vivienda de familiares y amigos.

De enero a noviembre de 2009, los residentes en España han efectuado 160 millones de viajes, un 2,3% más que en el mismo período de 2008. En términos de evolución, tanto el turismo emisor como el interno ofrecen cifras positivas, un 2,0% y un 5,1% respectivamente.

NOTA: últimos datos completos publicados (también se dispone de un avance hasta noviembre 2009)

Fuente: Instituto de Estudios Turísticos.

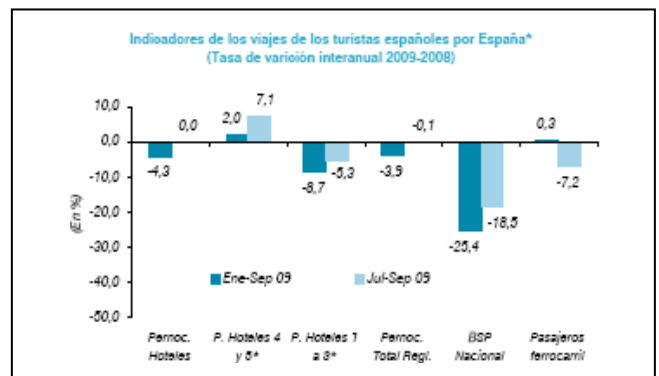
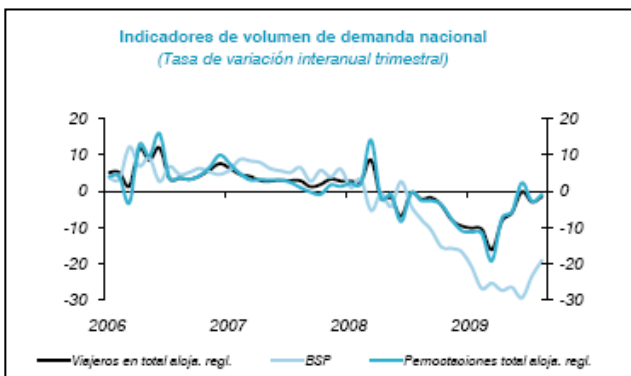
**EVOLUCIÓN DEMANDA TURÍSTICA ESPAÑOLA EN 2009. EXCELTUR.**

A falta de la publicación del Informe de cierre del año, planteamos aquí algunas pinceladas del anterior informe trimestral de Exceltur, que explicaba parte de las claves del comportamiento del turista nacional durante el año, y, en particular, durante el Verano..

En general, se observa una recuperación sutil, en 2 sentidos:

- Viajes en España: reactivación durante julio y agosto, que ha permitido que el volumen de viajes interiores durante esos meses fuese casi idéntico al volumen del Verano 2008. La preferencia por destinos cercanos y más asequibles económicamente puede explicar el resultado, en buena medida.
- Viajes al extranjero: la recuperación aquí es mucho más relativa, puesto que el descenso en el volumen de desplazamientos al exterior es bastante importante, aunque, eso sí, con porcentajes menores que en el primer semestre de 2009.

El Informe presenta su Encuesta sobre la evolución de las agencias de viaje durante el período en ventas a destinos nacionales, siendo Canarias y Baleares las que muestran peores resultados; en este sentido, ambos archipiélagos, pero especialmente Canarias, pueden/deben ser considerados casi más como destinos asemejables a viajes al extranjero que como viajes interiores, dada la distancia y coste del viaje.



**ANEXO 1. Pasajeros en vuelos extranjeros a Gran Canaria y Canarias. 2009.**

TOTAL AÑO 2009				
PAIS	2008	2009	DIFERENCIA	VAR %
ALEMANIA	747.869	695.246	-52.623	-7,04%
AUSTRIA	39.491	31.660	-7.831	-19,83%
BELGICA	66.144	61.070	-5.074	-7,67%
DINAMARCA	126.935	115.029	-11.906	-9,38%
FEDERACION RUSA	250	184	-66	-26,40%
FINLANDIA	121.691	115.249	-6.442	-5,29%
FRANCIA	7.200	1.000	-6.200	-86,11%
REINO UNIDO	601.529	457.987	-143.542	-23,86%
HOLANDA	170.747	149.639	-21.108	-12,36%
IRLANDA	110.025	80.270	-29.755	-27,04%
ITALIA	22.021	11.256	-10.765	-48,89%
NORUEGA	242.597	240.695	-1.902	-0,78%
REPUBLICA CHECA	20.128	17.748	-2.380	-11,82%
POLONIA	12.423	13.630	1.207	9,72%
SUECIA	206.588	198.800	-7.788	-3,77%
SUIZA	84.261	69.549	-14.712	-17,46%
PORTUGAL	24.984	20.091	-4.893	-19,58%
LUXEMBURGO	12.750	11.162	-1.588	-12,45%
ISLANDIA	8.351	4.786	-3.565	-42,69%
OTROS PAISES	59.081	54.482	-4.599	-7,78%
<b>TOTALES</b>	<b>2.685.065</b>	<b>2.349.533</b>	<b>-335.532</b>	<b>-12,50%</b>

**PASAJEROS EN VUELOS EXTRANJEROS. CANARIAS**

DICIEMBRE AÑO 2009	2008	2009	Var Total	Var %
<b>Canarias</b>	<b>806.457</b>	<b>759.806</b>	<b>-46.651</b>	<b>-5,78%</b>
Fuerteventura	117.867	101.080	-16.787	-14,24%
Lanzarote	116.850	123.698	6.848	5,86%
Gran Canaria	257.797	240.534	-17.263	-6,70%
Tenerife	302.346	284.361	-17.985	-5,95%
La Palma	11.597	10.133	-1.464	-12,62%
<b>TOTAL 2009</b>	<b>2008</b>	<b>2009</b>	<b>Var Total</b>	<b>Var %</b>
<b>Canarias</b>	<b>9.216.585</b>	<b>7.982.256</b>	<b>-1.234.329</b>	<b>-13,39%</b>
Fuerteventura	1.457.315	1.193.829	-263.486	-18,08%
Lanzarote	1.587.237	1.367.483	-219.754	-13,85%
Gran Canaria	2.685.267	2.349.533	-335.734	-12,50%
Tenerife	3.362.808	2.964.844	-397.964	-11,83%
La Palma	123.958	106.567	-17.391	-14,03%

Fuente: AENA.

**TOUOPERADORES NACIONALES**

**CUOTA DE MERCADO EN GRAN CANARIA**

<b>TTOO</b>	<b>AÑO 2003</b>	<b>AÑO 2004</b>	<b>AÑO 2005</b>	<b>AÑO 2006</b>	<b>AÑO 2007</b>	<b>AÑO 2008</b>	<b>AÑO 2009</b>
<b>TRAVELPLAN</b>	42.000	63.000	83.000	92.300	92.400	86.400	8.200
<b>SOLTOUR</b>	35.266	41.827	33.285	50.190	33.107	35.631	35.103
<b>MARSANS/MUNDICOLOR</b>	29.000	38.100	30.648	18.264	18.842	20.790	15.886
<b>TOURMUNDIAL/CORTEINGLES</b>	13.300	16.474	34.621	39.813	38.700	35.839	31.897
<b>IBEROJET</b>	18.100	23.010	40.000	43.008	44.572	43.183	
<b>CLUB DE VACACIONES</b>	2.353	4.980	5.727	6.150	12.612	4.700	
<b>VIVATOURS</b>	16.400	17.800	13.225	5.760	13.604	13.000	
<b>BARCELÓ</b>	9.000	32.210	35.843	36.620	41.598	40.280	39.102
<b>SUBTOTAL TTOO</b>	165.419	237.401	276.349	292.105	295.435	279.823	
<b>TOTAL CLIENTES (istac)</b>	-	-	428.380	604.155	647.652	618.832	-
<b>CUOTA DE TOUOPERACION</b>	-	-	<b>64,51%</b>	<b>48,35%</b>	<b>45,62%</b>	<b>45,22%</b>	-



### Canarias: Peso de la Tour operación en el turismo pensinsular 2008

	CORTE						TOTAL	% Cuota	
	MARSANS	ORIZONIA	GLOBALIA	INGLES	SOLTOUR	SUMA 5	RESTO	TOTAL turistas Peninsula(*)	Peninsula res
Tenerife	79.684	184.032	254.373	41.934	52.859	612.882	196.043	808.925	44%
Gran Canaria	17.963	43.183	86.400	35.899	35.631	219.076	118.780	337.856	19%
Lanzarote	36.499	95.800	181.000	34.929	28.127	376.355	93.854	470.209	26%
Fuerteventura	21.462	26.440	72.000	23.348	24.466	167.716	3.311	171.027	9%
La Palma	8.449	9.200	7.364	4.559	4.215	33.787	3.740	37.527	2%
<b>TOTAL</b>	<b>164.057</b>	<b>358.655</b>	<b>601.137</b>	<b>140.669</b>	<b>144.949</b>	<b>1.409.467</b>	<b>416.077</b>	<b>1.825.544</b>	<b>100%</b>

**(\*) Pasajeros en vuelo nacional con residencia habitual en la península y que viajan por motivo de vacaciones.**

Según el ISTAC, más del 20% de los peninsulares viajan a Canarias (para vacaciones) pagando en origen sólo vuelo.

Esto equivaldría en 2008 a **365.109 turistas**