

FITUR 2012

Dossier situación del mercado



Técnico de mercado: Valentín González.

Patronato de Turismo de Gran Canaria.



ÍNDICE

1-. Ficha general de mercado.	2
2- Previsiones macroeconómicas.	3
3. ¿Cómo están viajando los españoles?	4
4-. El turismo nacional en Gran Canaria.	6
5- Perfil de cliente nacional en Gran Canaria.	14
6- Turistas nacionales en Canarias por CC.AA.	14
7-. Conectividad aérea.	15

Mercado	España. Finales 2011
---------	----------------------

Datos básicos			
Población	46,162 millones (+0,09% sobre año anterior)	Visitas (Variación)	Viajes nacionales: +3,8% Viajes extranjero: +9,4%
PIB per cápita (Euros)	23.566 Estimación FMI para 2011 (+2,06% sobre 2010)	Estancia media (días)	9,2 viajes extranjero 4,4 viajes España (Cierre 2010)
Días vacaciones	30	Gasto medio día (€)	Total: 41,4 (-5,3%) Extranjero: 82,7 (+2,9%)
Volumen viajes (Mill)	115 hasta agosto (+4,3%)	Cuota mercado (%) -estimaciones-	Viajes en España: 91,7% Viajes extranjero: 8,3%

Perfil, comportamiento y tendencias:

- Aumenta el volumen de viajes en todas las modalidades.
- Los españoles tienden a concentrar vacaciones en los periodos tradicionales, incrementando la estacionalidad de sus viajes.
- Repuntan los viajes al extranjero (determinado segmento de población parece dispuesto de nuevo a gastar en ocio y turismo).
- Reserva de los viajes con menor antelación respecto a otros mercados de origen.
- Mercado relativamente poco maduro, en cuanto a tradición viajera.
- Importante papel del touroperador en los viajes de media y larga distancia.
- Expectativas hoteleras apuestan por estabilidad del mercado en Gran Canaria en los próximos meses. Única isla con expectativas no negativas para el primer trimestre.
- Perfil en Gran Canaria:
 - Importante cuota de Madrid y el Sur peninsular. Baja penetración en el Noreste.
 - El turista nacional gasta más en Gran Canaria que en la media de Canarias.
 - Asimismo, el turista nacional en Gran Canaria gasta más por día que la media absoluta de los turistas en la Isla.
 - Predominan estancias cortas (74,39% menos de 8 noches)
 - Adultos (25-64 años) copan el 68% del mercado; niños y seniors, 18% y 14%, respectivamente.
 - Predomina la contratación de paquete turístico (78,84%).
 - La distribución por sexo es más equitativa que para el total de turistas (49% mujeres, 51% hombres).
 - La estancia media del turista nacional es menor que en el conjunto de las Islas.
 - Se trata de un turista preferentemente de verano y fines de semana largos.
 - Turista que se hospeda en hoteles (66%).
 - Gran Canaria es la única isla en la que el turismo nacional ha crecido en el último año.

Previsiones macroeconómicas. Comisión Europea. Eurostat.

PIB	2010	2011	2012
España	-0,1%	0,7%	0,7%
Alemania	3,7%	2,9%	0,8%
Zona Euro	1,9%	1,5%	0,4%
Estados Unidos	3,0%	1,6%	1,5%

Consumo privado	2010	2011	2012
España	1,2%	0,8%	1,4%
Alemania	0,6%	0,5%	0,5%
Zona Euro	0,8%	0,3%	0,6%
Estados Unidos	2,0%	1,8%	1,0%

Desempleo	2010	2011	2012
España	20,1%	20,9%	20,9%
Alemania	7,1%	6,0%	5,9%
Zona Euro	10,1%	9,9%	9,9%
Estados Unidos	9,6%	9,1%	9,0%

Deuda pública neta (% PIB)	2010	2011	2012
España	-9,3%	-6,6%	-5,9%
Alemania	-4,3%	-1,3%	-1,0%
Zona Euro	-2,5%	-1,9%	-1,7%
Estados Unidos	-5,6%	-5,6%	-5,5%

Diciembre 2011.

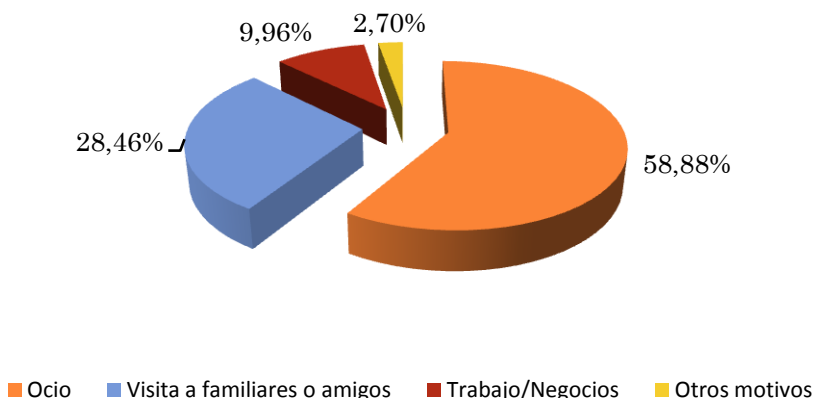
¿CÓMO ESTÁN VIAJANDO LOS ESPAÑOLES?

A. Familitur (Ministerio de Industria, Turismo y Comercio)

Los viajes de los españoles aumentaron un 4,3% en los ocho primeros meses de 2011, para un total aproximado de 115 millones de desplazamientos; aumentan tanto los viajes dentro del territorio nacional (+3,8%), como hacia el extranjero (+9,4%). Las variaciones con respecto al año anterior fueron:

1. En los principales motivos del viaje: Aumentan todas las modalidades (vacaciones de verano, negocios o estudios), pero el que más crece es la visita a amigos y familiares.
2. En el medio de transporte elegido: Se incrementa el uso del coche (3,4%), siendo el principal medio de transporte (más del 80% de desplazamientos). Importante aumento de la utilización del avión (+14,7%).
3. En el tipo de alojamiento, se registró un incremento en el hotelero desde febrero (+12,6%); el no hotelero aumentó ligeramente (+2,6%), mientras que el alojamiento en vivienda propia cae un 2,7%.
4. Las principales comunidades autónomas en recepción de visitantes (Andalucía, Cataluña y la Comunidad Valenciana) ganaron clientes. Cataluña es la que mayor aumento registró, con un 21,8% en agosto.
5. La Comunidad de Madrid, Cataluña y Andalucía fueron el origen del 53,9% del total de viajes. Presentaron incrementos notables del 7,4%, 6,3% y 10,7%, respectivamente.
6. Las estimaciones para finales de 2011 indican una caída de los viajes de los residentes españoles (-6,5% en noviembre); en dicho mes, se desplazaron 10,2 millones de residentes en España, el 91,7% de los viajes fueron internos y el 8,3% se realizaron al extranjero (estos viajes continúan creciendo sobre los viajes internos en el país).

Motivo principal del viaje



B. Exceltur (último informe de perspectivas turísticas. Octubre 2011)

La disminución en la renta disponible continúa manteniendo una propensión marginal al consumo baja, que repercute directamente en el consumo de turismo por parte de los ciudadanos españoles. De aquí se desprende que sólo servicios turísticos de menor presupuesto han experimentado un leve crecimiento.

Un año más, los españoles tienden a concentrar sus vacaciones en las fechas tradicionales (Verano, Semana Santa, Navidad y puentes), mostrando una menor

Indicadores de volumen de demanda española
(Tasa de variación interanual trimestral)



Fuente: Elaborado por Exceltur a partir de EOH, INE.

desaceleración en el turismo en los meses centrales del verano.

Las ventas de las empresas turísticas españolas se incrementan durante el Verano, pero sin que se traduzca claramente en una mejora de resultados por el fuerte aumento de los costes.

Refiriéndonos al transporte, el uso del avión para los desplazamientos interiores se ha reducido un 0,5% en términos de pasajeros, traducido en un descenso del 8,5% del BSP, mientras los pasajeros en tren han crecido un 5,6%.

En el caso del alojamiento, en lo que va del año, mientras las pernoctaciones de los españoles en hoteles han descendido un 0,4% (las de 5 estrellas un -8,7%), las realizadas en campings crecen un 2,2%, las de apartamentos reglados un 3,5% y las de turismo rural un 3,8%.

Indicadores de demanda española en 2011*
(% var jun-ago 2011/2010)



(* Datos de pasajeros hasta junio, BSP hasta septiembre)
Fuente: elaborado por Exceltur a partir INE

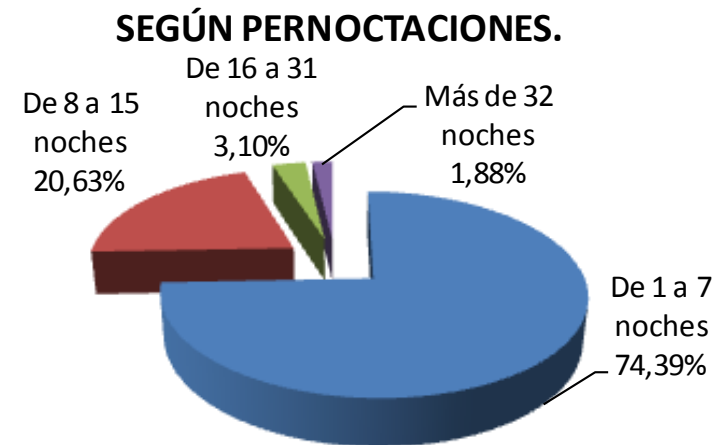
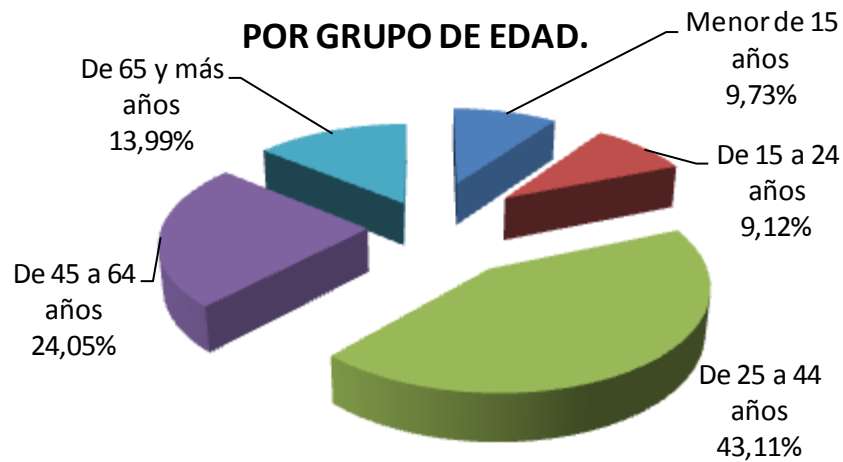
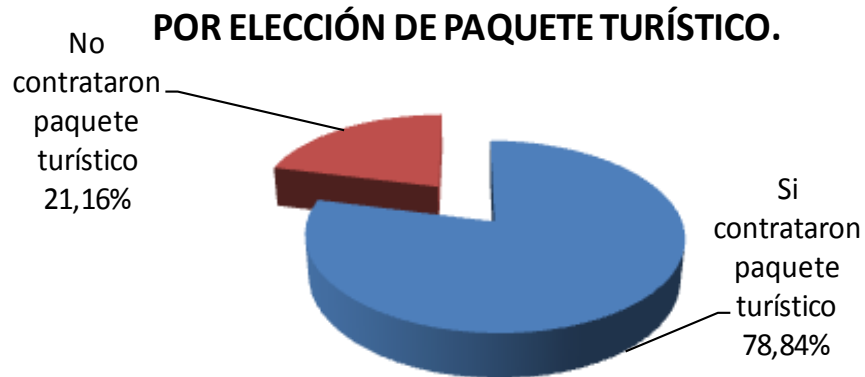
El turismo nacional en Gran Canaria

TURISTAS NACIONALES EN GRAN CANARIA. EVOLUCIÓN.

PERÍODO	TOTAL	Var total	Var %
Año 2009	537.356	-81.476	-13,17%
Año 2010	443.279	-94.077	-17,51%
Invierno 2010-2011	203.534	19.486	10,59%
Verano 2011	256.852	-6.320	-2,40%
Acumulado 2011	419.168	14.750	3,65%

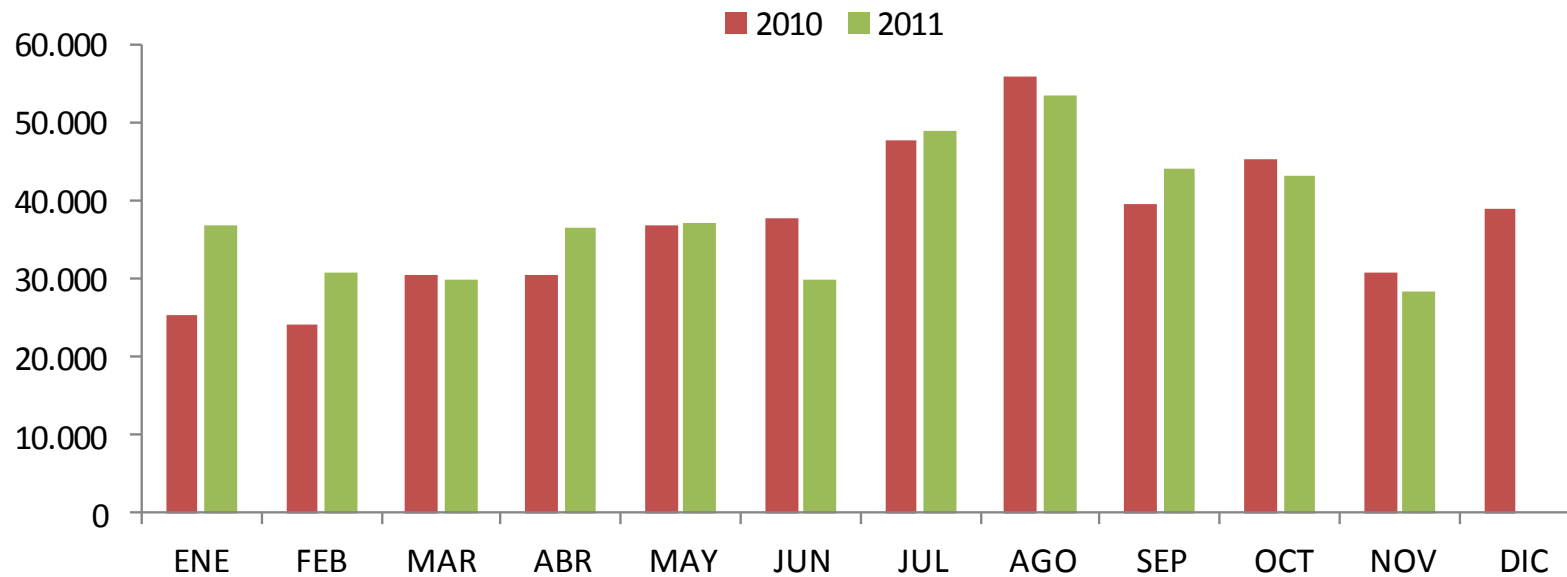
Fuente: ISTAC. Encuesta de Pasajeros Nacionales y Frontur Canarias. NOTA: Los datos a partir de septiembre de 2009 corresponden a una fuente estadística diferente (se inició Frontur Canarias, en detrimento de la Encuesta de Pasajeros Nacionales), y hemos incluido los datos a fin de tener una comparativa parcialmente válida.

PERFIL DEL CLIENTE NACIONAL EN GRAN CANARIA. 2011.



Fuente: FRONTUR

Evolución del turismo nacional en Gran Canaria. 2010-2011.



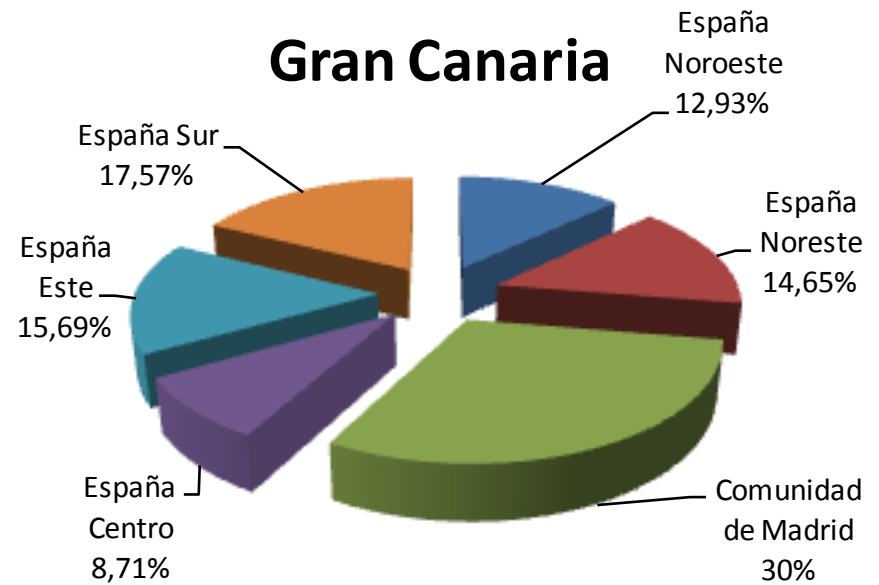
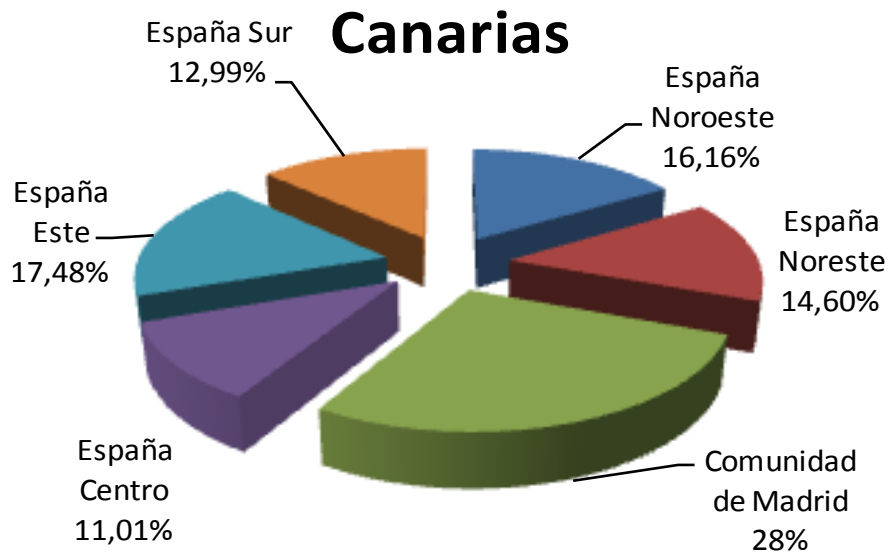
Fuente: ISTAC. Encuesta de Pasajeros Nacionales y Frontur Canarias.

TURISTAS NACIONALES EN CANARIAS. EVOLUCIÓN EN EL ÚLTIMO AÑO.

	CANARIAS	Lanzarote	Fuerteventura	Gran Canaria	Tenerife
Invierno 2010-2011	759.741	127.771	41.746	203.534	377.460
Variación absoluta	33.489	-18.549	-8.766	19.486	46.835
Variación porcentual	4,61%	-12,68%	-17,35%	10,59%	14,17%
Verano 2011	1.007.253	231.311	93.587	256.852	411.679
Variación absoluta	-187.137	-43.825	-26.364	-6.320	-109.570
Variación porcentual	-15,67%	-15,93%	-21,98%	-2,40%	-21,02%
Enero-Noviembre 2011	1.590.013	339.434	125.748	419.168	684.224
Variación absoluta	-202.490	-56.537	-36.082	14.750	-120.785
Variación porcentual	-11,30%	-14,28%	-22,30%	3,65%	-15,00%

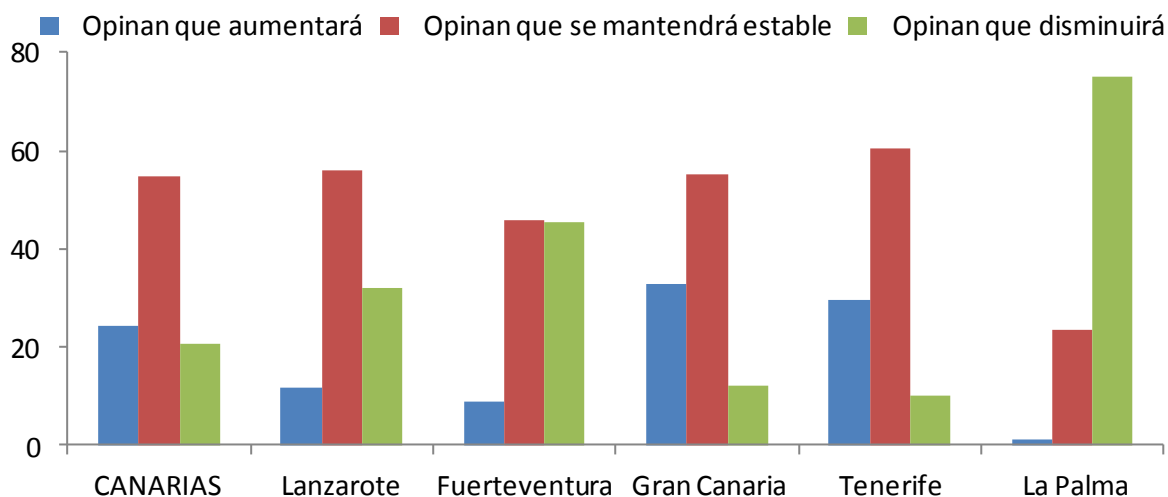
Fuente: FRONTUR

Turistas nacionales en Canarias y Gran Canaria, por regiones. 2011.

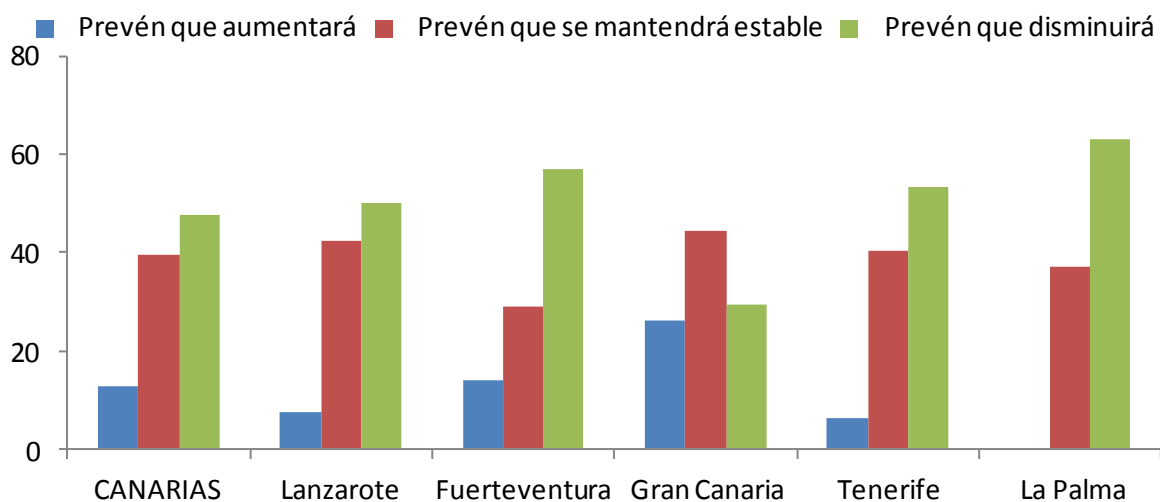


Fuente: ISTAC. Frontur Canarias.

**Expectativas hoteleras generales en Canarias.
Primer trimestre 2012.**

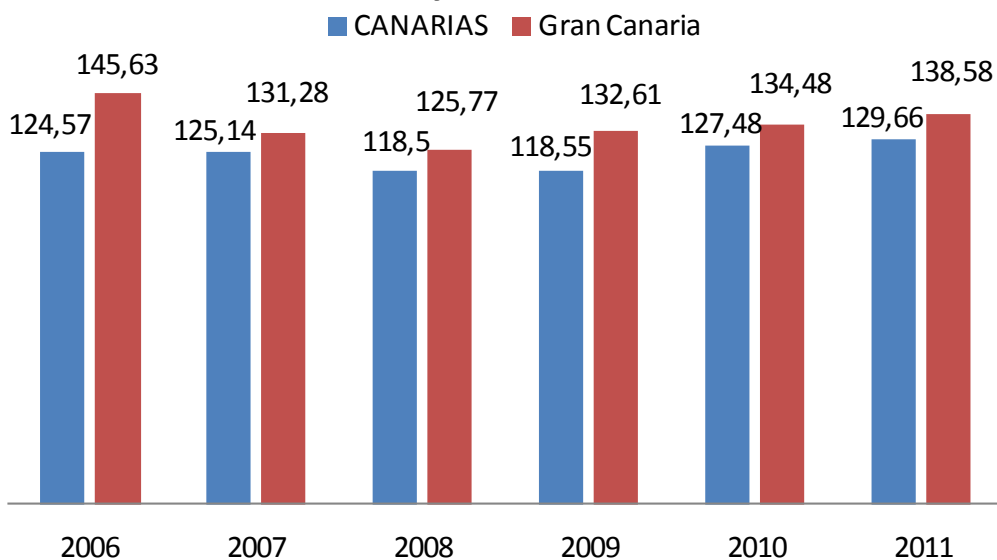


**Expectativas hoteleras para mercado nacional en Canarias.
Primer trimestre 2012.**

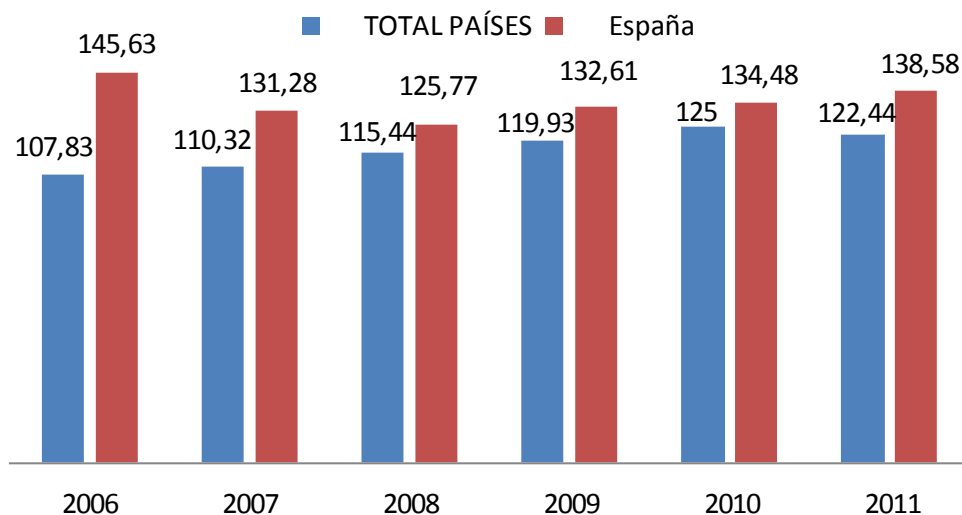


Fuente: ISTAC.

Gasto medio diario total por turista nacional en Canarias y Gran Canaria. (€)

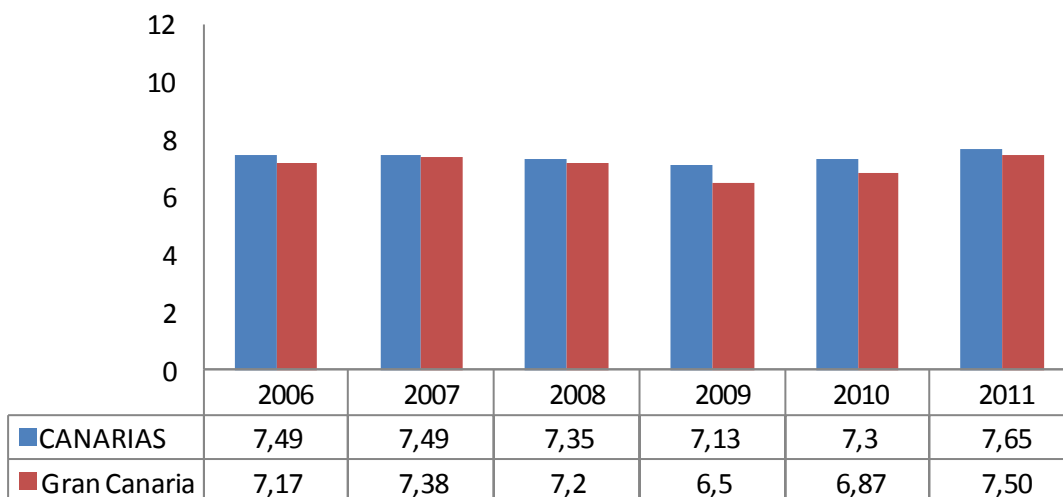


Gasto medio diario en Gran Canaria de turistas nacionales frente al Total de turistas. (€)

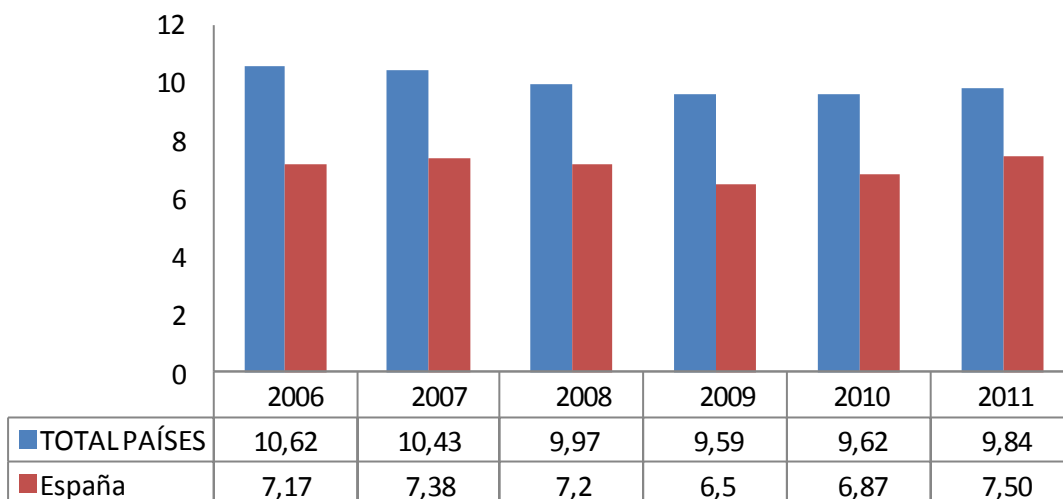


Fuente: ISTAC. NOTA: los datos de 2011 se refieren a la media aritmética de los tres primeros trimestres (no está disponible aún el cuarto), por lo que la comparativa posee un sesgo a considerar.

Estancia media en Canarias y en Gran Canaria de los turistas nacionales.



Estancia media de los turistas nacionales frente al total. Gran Canaria.



Fuente: ISTAC. NOTA: los datos de 2011 se refieren a la media aritmética de los tres primeros trimestres (no está disponible aún el cuarto), por lo que la comparativa posee un sesgo a considerar.

**TURISTAS NACIONALES ALOJADOS EN HOTELES Y PERNOCACIONES.
GRAN CANARIA, POR CC.AA. Enero-Noviembre 2010-2011**

Comunidades Autónomas	Viajeros		Variación absoluta	Variación Porcentual
	2010	2011		
Total Peninsulares	300.258	291.870	-8.388	-2,79%
Andalucía	26.387	26.346	-41	-0,16%
Aragón	3.471	4.544	1.073	30,91%
Asturias	10.847	7.484	-3.363	-31,00%
Baleares	5.851	8.363	2.512	42,93%
Cantabria	3.412	3.693	281	8,24%
Castilla-La Mancha	6.439	5.422	-1.017	-15,79%
Castilla-León	8.134	9.130	996	12,24%
Cataluña	40.740	43.428	2.688	6,60%
Ceuta y Melilla	496	408	-88	-17,74%
Comunidad Valenciana	9.566	8.987	-579	-6,05%
Extremadura	2.260	2.538	278	12,30%
Galicia	13.909	15.704	1.795	12,91%
Madrid	148.099	136.396	-11.703	-7,90%
Murcia	2.293	2.067	-226	-9,86%
Navarra	2.077	2.194	117	5,63%
País Vasco	14.782	14.071	-711	-4,81%
La Rioja	1.495	1.095	-400	-26,76%
Comunidades Autónomas	Pernoctaciones		Variación absoluta	Variación Porcentual
	2010	2011		
Total pernoctaciones Península	1.269.999	1.300.642	30.643	2,41%
Andalucía	97.394	106.427	9.033	9,27%
Aragón	14.634	19.950	5.316	36,33%
Asturias	58.334	43.747	-14.587	-25,01%
Baleares	18.562	34.336	15.774	84,98%
Cantabria	16.403	18.075	1.672	10,19%
Castilla-La Mancha	26.711	23.181	-3.530	-13,22%
Castilla-León	35.280	41.291	6.011	17,04%
Cataluña	155.570	182.846	27.276	17,53%
Ceuta y Melilla	1.316	1.018	-298	-22,64%
Comunidad Valenciana	34.351	31.861	-2.490	-7,25%
Extremadura	9.172	10.957	1.785	19,46%
Galicia	70.096	79.552	9.456	13,49%
Madrid	631.390	607.387	-24.003	-3,80%
Murcia	7.990	7.427	-563	-7,05%
Navarra	11.136	9.713	-1.423	-12,78%
País Vasco	74.374	77.613	3.239	4,36%
La Rioja	7.286	5.261	-2.025	-27,79%

Fuente: ISTAC. Encuesta de alojamientos hoteleros

CONECTIVIDAD AÉREA

LINEAS AÉREAS NACIONALES.PASAJEROS A GRAN CANARIA (IDA Y VUELTA).

2010-2011

OPERADOR	2010	2011	VAR TOTAL	VAR %
SPANAIR	277.326	280.454	3.128	1,13%
AIR EUROPA	418.198	375.231	-42.967	-10,27%
IBERIA	339.456	302.747	-36.709	-10,81%
VUELING	154.624	124.953	-29.671	-19,19%
AIR NOSTRUM	14.714	12.800	-1.914	-13,01%

Fuente: AENA. Nota: Algunas compañías, especialmente Air Europa, realizan servicios entre Gran Canaria y otros países europeos, por lo que estos datos incluyen algunas operaciones no nacionales.

RUTAS ENTRE GRAN CANARIA-ESPAÑA. INVIERNO 2011/2012. VUELOS SEMANALES.					
AEROPUERTOS	INV 2010-2011	INV 2011-2012	VARIACIÓN	AEROLINEAS 2011-2012	CAMBIOS 10/11 VS 11/12
Madrid	94	89	-5	Iberia (34), Air Europa (21), Spanair (25), Ryanair (9)	Iberia(-4), Air Europa(-1), Spanair(-2), Ryanair (+2)
Barcelona	29	28	-1	Vueling (7), Air Europa (6), Spanair (10), Ryanair (5)	Spanair (-1), Air Europa (-1), Ryanair (+1)
Sevilla	13	12	-1	Vueling (6), Air Europa (4), Ryanair (2)	Vueling (-1)
Valencia	4	3 (+8 Est.Navidad)	-1; +8 Est.	Air Nostrum (1), Ryanair (2)	Ryanair (-1)
Bilbao	6	10*	+4	Air Europ. (4), Spanair (2), Orbest *(4)	Entra Orbest (+4)
Málaga	8	8	=	Vueling (6), Air Europa (2)	-
Santiago	3	4	1	Air Europa (2), Ryanair (2)	Ryanair (+1)
Santander	2	2	=	Ryanair	-
Alicante	1	7 (Est. Navidad)	-1 Fij; +7 Est.	Air Nostrum	Air Nostrum (-1 Fij +7 Est)
Zaragoza	2	1	-1	Ryanair	Ryanair (-1)
Vigo	0	1	+1	Spanair	Spanair (+1)
TOTAL	162	166	-4 Fij. ; +8 Est.	Iberia (34), Air Europa (39), Spanair (38), Ryanair (23), Vueling (19), Air Nostrum (2), Orbest (4)	IB (-4), AEA (-2), JKK (-2), RYR (+2), VUE(-1), ORB (+4), AIN (-1)

Fuente: AENA. Guía de horarios. Notas:

1. Esta información fue emitida a principios de Noviembre de 2011, y al tratarse de un documento estático, no recoge cambios posteriores.
2. Existen numerosas operaciones específicas en periodos punta (Navidad), pero que, por su estacionalidad marcada, no son incluidas en la tabla. Air Nostrum es un operador que realiza estas operaciones de manera intensiva con la Isla.