

INFORME DE COYUNTURA DEL MERCADO TURÍSTICO

ESPAÑA

EVOLUCIÓN 2012
PREVISIONES 2013

PROYECTO
"INTERNACIONALIZACIÓN DE LA
OFERTA TURÍSTICA DE GRAN CANARIA"
FEBRERO 2013

Patronato de Turismo de Gran Canaria

Federación de Empresarios de Hostelería y Turismo de Las Palmas

Sociedad de Promoción Económica de Gran Canaria

Turespaña

Jorge Kahr Stenger

Delegado Comercial de los Mercados Nacional y Portugués

Patronato de Turismo de Gran Canaria

ÍNDICE

INFORME DE COYUNTURA DEL MERCADO TURÍSTICO

ESPAÑA

1. EL PAÍS	05
1.1 Economía y demografía	06
2. SECTOR TURÍSTICO	07
2.1 General	08
2.2 Operadores	11
2.3 Competidores	12
2.4 El turismo nacional en Gran Canaria	13
2.5 Turistas nacionales en Gran Canaria y Canarias	17
3. PREVISIONES	21
BIBLIOGRAFÍA	23

INFORME DE COYUNTURA DEL MERCADO TURÍSTICO

ESPAÑA

El país

1



1.1 ECONOMÍA Y DEMOGRAFÍA

Indicadores económicos	Situación año 2012	Perspectivas	Variación (%) respecto al año 2011	Claves
Población ▶	46.185.697	+1,40%	+0,05	
PIB (per cápita) ▶	22.800 €	a la baja	-1,60%	Estimación FMI
Déficit público ▶	6,30%	4,50%	-2,60%	
Consumo privado (IPC) ▶	1,20%	1,90%	-0,7%	Enero a junio 2012
EPA (*) - Tasa de paro ▶	5.639.500	25,02%	+6,94%	

PIB	2012	2013	2014
España ▶	0,4%	-1,4%	-1,4%
Alemania ▶	3,0%	0,8%	0,8%v
Zona Euro ▶	1,5%	-0,3%	0,4%
Estados Unidos ▶	1,8%	2,1%	2,3%

Fuente: Comisión Europea. EUROSTAT.

Consumo Privado	2012	2013	2014
España ▶	-1,9%	-2,1%	0,0%
Alemania ▶	1,2%	1,3%	1,6%
Zona Euro ▶	-1,0%	-0,4%	1,0%
Estados Unidos ▶	1,9%	2,0%	2,2%

Fuente: Comisión Europea. EUROSTAT.

Desempleo	2012	2013	2014
España ▶	25,1%	26,6%	-1,4%
Alemania ▶	5,5%	5,6%	5,5%
Zona Euro ▶	11,3%	11,8%	11,7%
Estados Unidos ▶	8,2%	7,9%	7,5%

Fuente: Comisión Europea. EUROSTAT.

Deuda Pública Neta (%PIB)	2012	2013	2014
España ▶	-8,0%	-6,0%	-6,4%
Alemania ▶	-0,2%	-0,2%	0,0%
Zona Euro ▶	-3,3%	-2,6%	-2,5%
Estados Unidos ▶	-8,5%	-7,3%	-6,2%

Fuente: Comisión Europea. EUROSTAT.

INFORME DE COYUNTURA DEL MERCADO TURÍSTICO

ESPAÑA

Sector turístico

2



2.1 GENERAL

En los ocho primeros meses de 2012, el volumen de viajes de los residentes en España ha alcanzado los 113,5 millones, cifra ligeramente inferior (-1,3%) a la del mismo periodo de 2011. El descenso acumulado en este periodo ha sido superior en los viajes emisores (-7,3%) que en los viajes internos (-0,7%).

MOTIVOS DEL VIAJE

- 54,80% viaja por ocio (cae un 4,4%).
- 31,30% visita a familiares o amigos (crece un 12,80%).
- 7,80% viaja por negocios (cae un 19,80%).
- 6,10% viaja por otros motivos (cae un 5,70%).

TIPO DE ALOJAMIENTO

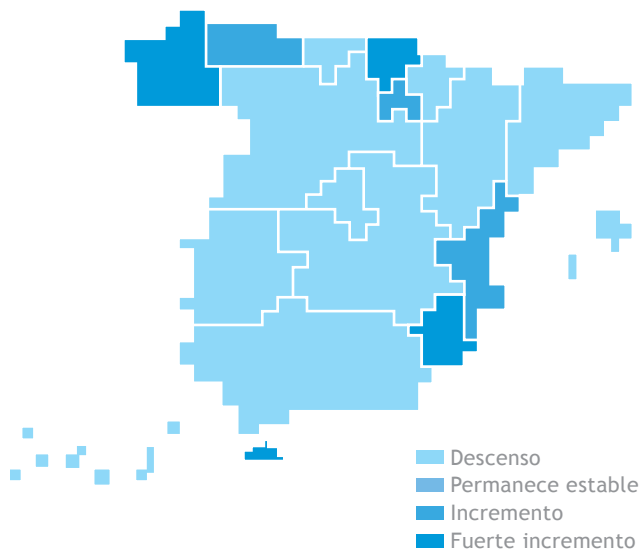
- 20,5% utiliza alojamiento hotelero (caída de un 9,7%).
- 79,5% se hospeda en alojamientos no hoteleros (crecimiento de un 1,2%).

MEDIO DE TRANSPORTE

- 85% utiliza el transporte por carretera (crece un 1,1%).
- 9,8% viaja por avión (cae un 12,9%).
- 5,2% viaja por otros medios de transporte (cae un 12,7%).

Fuente: IET. Movimientos turísticos de los españoles (Familitur).

VARIACIÓN INTERANUAL DE LOS VIAJES DE LOS RESIDENTES, SEGÚN DESTINO AGOSTO 2012 (DATOS PROVISIONALES).



Fuente: IET. Movimientos turísticos de los españoles (Familitur).

COMUNIDADES DE ORIGEN (AGOSTO 2012)

- 18,3% Madrid (cae un 5,2%).
- 17,2% Cataluña (cae un 2,2%).
- 15,5% Andalucía (cae un 1,7%).
- 6,4% Comunidad Valenciana (crece un 6,4%).

COMUNIDADES DE DESTINO (AGOSTO 2012)

- 18,1% Andalucía (cae un 3,9%).
- 13,2% Comunidad Valenciana (crece un 3%).
- 12,3% Cataluña (cae un 14,5%).
- 9,1% Castilla y León (cae un 11,8%).

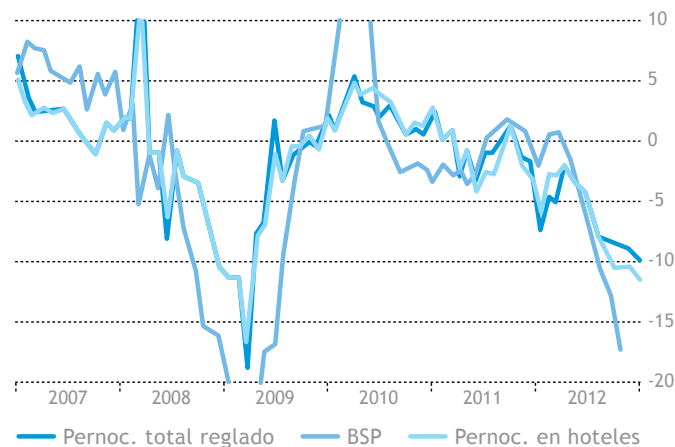
La reducción de la renta disponible de los españoles ante el crecimiento del desempleo y la subida de impuestos, junto con el deterioro de los niveles de confianza, han acabado afectando de forma importante a su consumo turístico.

El año 2012 sitúa la mayor parte de indicadores de consumo turístico de los españoles cerca de los niveles de 2004, después de haberse observado una intensificación de la caída en todos los indicadores a medida que ha avanzado 2012, hasta el punto que es el primer año de la crisis en el que se ha producido una caída de los viajes también en los meses de verano.

El total de pernoctaciones en alojamientos reglados desciende un 7,3% en al acumulado del año hasta noviembre, hasta alcanzar los 132,7 millones, algo por encima de los valores de 2004.

La caída de la demanda española se ha intensificado a medida que ha avanzado el año hasta superar tasas del -10% en los meses de octubre y noviembre de 2012.

INDICADORES DE VOLUMEN DE DEMANDA ESPAÑOLA (TASA DE VARIACIÓN INTERANUAL TRIMESTRAL).



Fuente: Elaborado por Exceltur a partir de EOH, EOTR, EOAP, EOAC, INE.

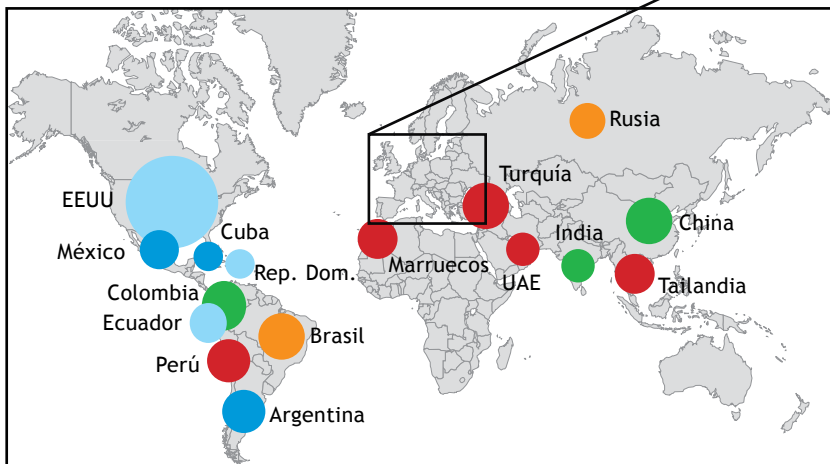
2.2 OPERADORES

LINEAS AÉREAS TRÁFICO NACIONAL. PASAJEROS LLEGADOS A GRAN CANARIA 2011-2012				
Operador	2011	2012	VAR. TOTAL	VAR. (%)
Spanair ▶	261.105	16.396	-244.709	-93,72%
Air Europa ▶	337.537	309.256	-28.281	-8,38%
Iberia ▶	297.395	322.381	24.986	8,40%
Vueling ▶	124.953	198.405	73.452	58,78%
Air Nostrum ▶	12.800	13.320	520	4,06%
Iberworld ▶	5.908	1.759	-4.149	-70,23%
Ryanair ▶	181.787	236.093	54.306	29,87%
TOTAL ▶	1.221.485	1.097.610	-123.875	-10,14%

Fuente: AENA.

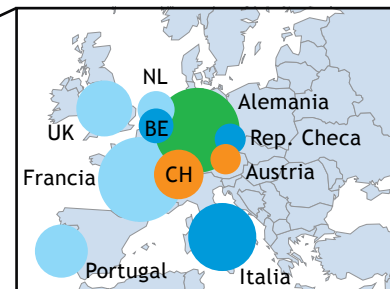
2.3 COMPETIDORES

PRINCIPALES DESTINOS DE LOS ESPAÑOLES. 2012.

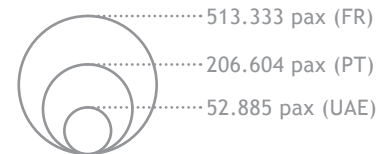


Perímetro: Salidas aéreas desde España en 2012 (vs. 2011) - Tránsitos, viajes de un día y viajes sin retorno han sido excluidos

Fuente: *ForwardKeys base de datos combinando reservas diarias aéreas de los Global Distribution Systems - www.forwardkeys.com vía Hosteltur.*



Principales destinos en 2012 (> 50.000 pasajeros)



Variación 2012 vs. 2011 (%)

- < -11,2%
- Desde -11,2% a -5,6%
- Desde -5,6% a 0%
- Desde 0% a +5,6%
- > +5,6%

2.4 EL TURISMO NACIONAL EN GRAN CANARIA

TURISTAS NACIONALES EN GRAN CANARIA. EVOLUCIÓN.

PERÍODO	TOTAL	VAR. TOTAL	VAR. (%)
Año 2010 ▶	443.180	-	-
Año 2011 ▶	463.963	20.783	4,69%
Invierno 2011-2012 ▶	183.658	-19.876	-9,77%
Verano 2012 ▶	246.509	-10.343	-4,03%
Acumulado 2012 ▶	414.240	-49.723	-10,72%

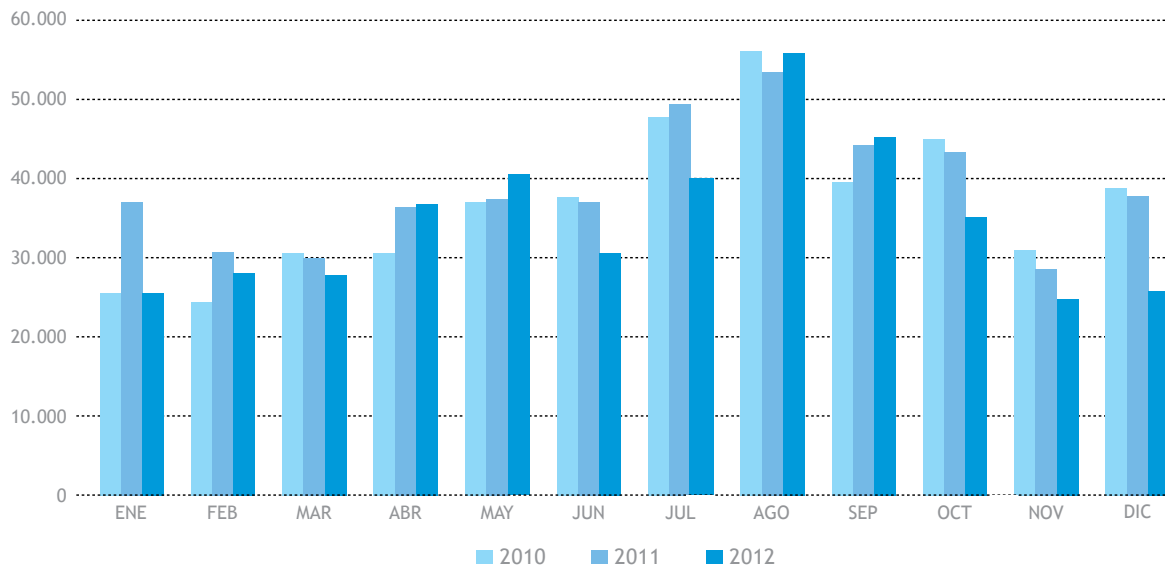
Fuente: ISTAC. El año 2010 es el primero en el que contamos con estadísticas oficiales homogéneas sobre turistas nacionales.

GASTO TOTAL DEL TURISMO NACIONAL EN GRAN CANARIA.

GASTO TOTAL ACUMULADO. GRAN CANARIA (€)				
	Acumulado hasta el 3er trimestre		Variación	Variación (%)
	2012	2011		
TOTAL PAÍSES ▶	2.515.380.567,21	2.482.515.475,23	32.865.091,98	1,32%
España ▶	192.095.641,27	239.138.201,66	-47.042.560,39	-19,67%

Fuente: ISTAC.

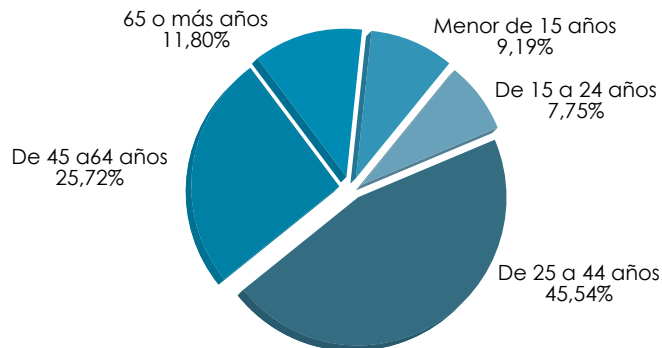
EVOLUCIÓN DEL TURISMO NACIONAL EN GRAN CANARIA 2010-2012.



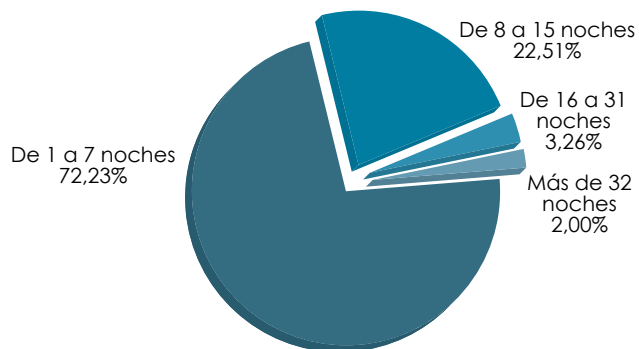
Fuente: ISTAC.

PERFIL DEL TURISTA NACIONAL DE GRAN CANARIA.

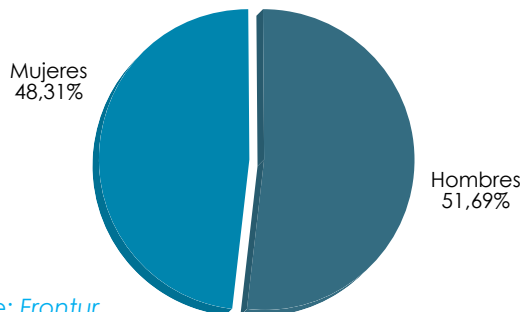
GRUPOS DE EDAD



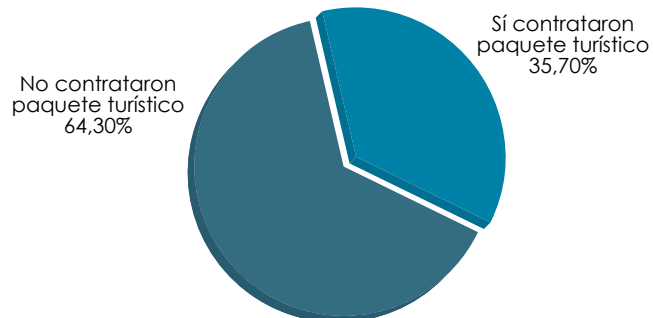
PERNOCTACIONES



GÉNERO



PAQUETE TURÍSTICO



TURISTAS NACIONALES ALOJADOS EN HOTELES Y PERNOCTACIONES, POR CCAA ENERO-DICIEMBRE 2011-2012.

Comunidades Autónomas	Viajeros		Variación absoluta	Variación porcentual
	2011	2012		
Total Peninsulares	▶ 291.870	254.764	-37.106	-12,71%
Andalucía	▶ 26.346	24.209	-2.137	-8,11%
Aragón	▶ 4.544	4.528	-16	-0,35%
Asturias	▶ 7.484	6.136	-1.348	-18,01%
Baleares	▶ 8.363	4.963	-3.400	-40,66%
Cantabria	▶ 3.693	3.258	-435	-11,78%
Castilla-La Mancha	▶ 5.422	4.414	-1.008	-18,59%
Castilla-León	▶ 9.130	6.712	-2.418	-26,48%
Cataluña	▶ 43.428	33.830	-9.598	-22,10%
Ceuta y Melilla	▶ 408	2.046	1.638	401,47%
Comunidad Valenciana	▶ 8.987	8.287	-700	-7,79%
Extremadura	▶ 2.538	1.933	-605	-23,84%
Galicia	▶ 15.704	12.134	-3.570	-22,73%
Madrid	▶ 136.396	122.310	-14.086	-10,33%
Murcia	▶ 2.067	1.859	-208	-10,06%
Navarra	▶ 2.194	1.603	-591	-26,94%
País Vasco	▶ 14.071	15.796	1.725	12,26%
La Rioja	▶ 1.095	746	-349	-31,87%

Comunidades Autónomas	Pernoctaciones		Variación absoluta	Variación porcentual
	2011	2012		
Total Peninsulares	▶ 1.300.642	1.177.408	-123.234	-9,47%
Andalucía	▶ 106.427	87.225	-19.202	-18,04%
Aragón	▶ 19.950	19.625	-325	-1,63%
Asturias	▶ 43.747	33.801	-9.946	-22,74%
Baleares	▶ 34.336	22.295	-12.041	-35,07%
Cantabria	▶ 18.075	17.694	-381	-2,11%
Castilla-La Mancha	▶ 23.181	21.024	-2.157	-9,31%
Castilla-León	▶ 41.291	32.758	-8.533	-20,67%
Cataluña	▶ 182.846	137.539	-45.307	-24,78%
Ceuta y Melilla	▶ 1.018	8.027	7.009	688,51%
Comunidad Valenciana	▶ 31.861	28.786	-3.075	-9,65%
Extremadura	▶ 10.957	11.565	608	5,55%
Galicia	▶ 79.552	68.193	-11.359	-14,28%
Madrid	▶ 607.387	580.308	-27.079	-4,46%
Murcia	▶ 7.427	6.357	-1.070	-14,41%
Navarra	▶ 9.713	7.692	-2.021	-20,81%
País Vasco	▶ 77.613	90.910	13.297	17,13%
La Rioja	▶ 5.261	3.609	-1.652	-31,40%

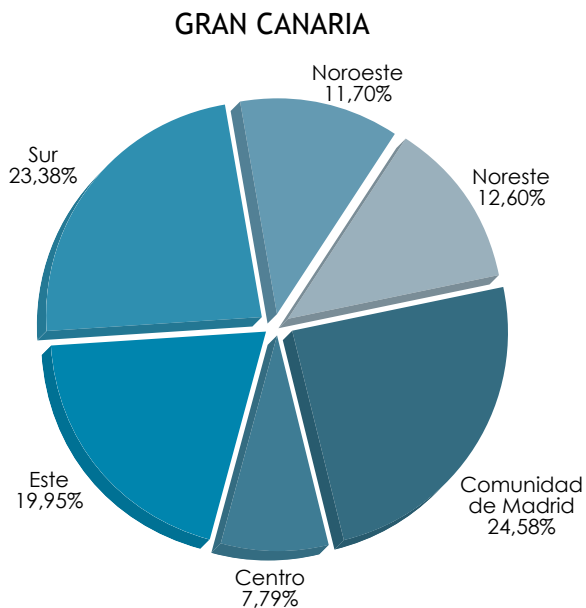
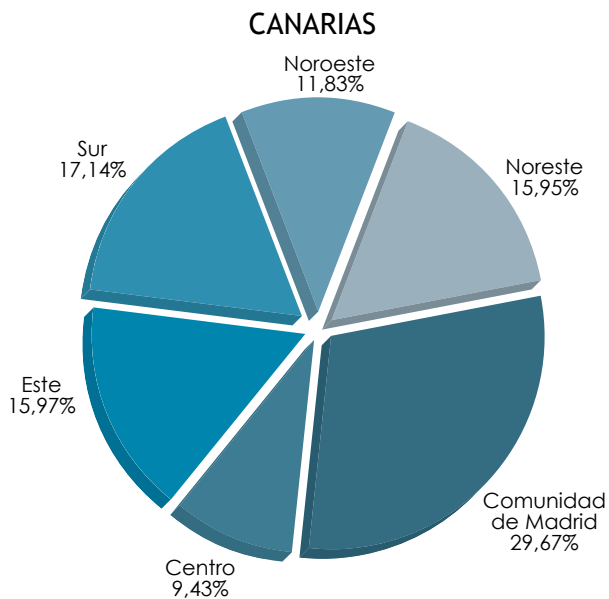
2.5 TURISTAS NACIONALES EN CANARIAS Y GRAN CANARIA

TURISTAS NACIONALES EN CANARIAS. EVOLUCIÓN EN EL ÚLTIMO AÑO.

	CANARIAS	Lanzarote	Fuerteventura	Gran Canaria	Tenerife
Invierno 2011-2012 ▶	697.852	134.048	33.128	183.658	336.152
Variación absoluta ▶	-61.889	6.277	-8.618	-19.876	-41.308
Variación (%) ▶	-8,15%	4,91%	-20,64%	-9,77%	-10,94%
Verano 2012 ▶	881.416	187.741	60.651	246.509	374.484
Variación absoluta ▶	-125.837	-43.570	-32.936	-10.343	-37.213
Variación (%) ▶	-12,49%	-18,84%	-35,19%	-4,03%	-9,04%
Acumulado 2012 ▶	1.496.048	292.960	90.745	414.240	677.834
Variación absoluta ▶	-234.263	-74.651	-31.187	-49.723	-74.151
Variación (%) ▶	-13,54%	-20,31%	-25,58%	-10,72%	-9,86%

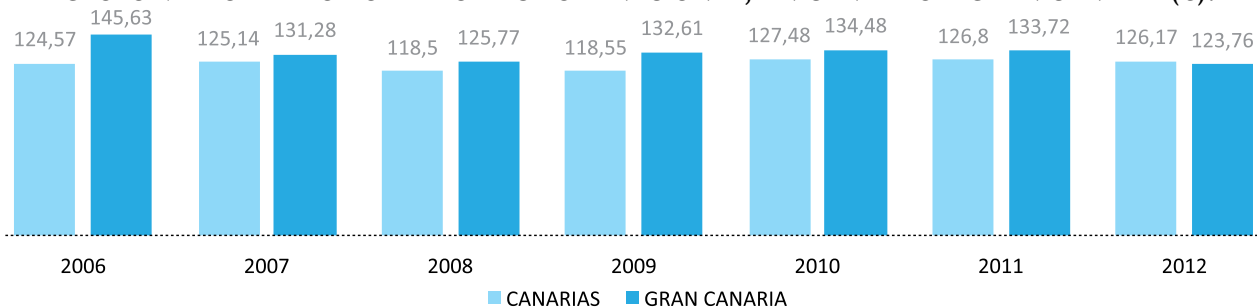
Fuente: Frontur.

TURISTAS NACIONALES EN CANARIAS Y GRAN CANARIA, POR REGIONES. 2012.

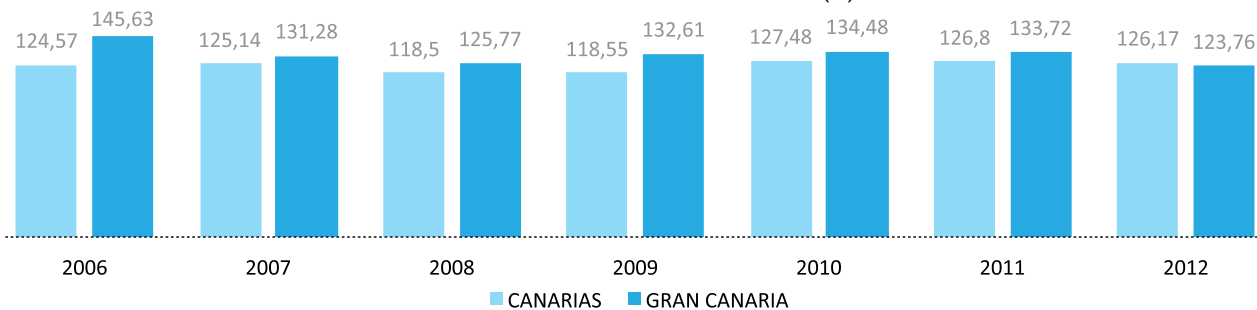


Fuente: Frontur.

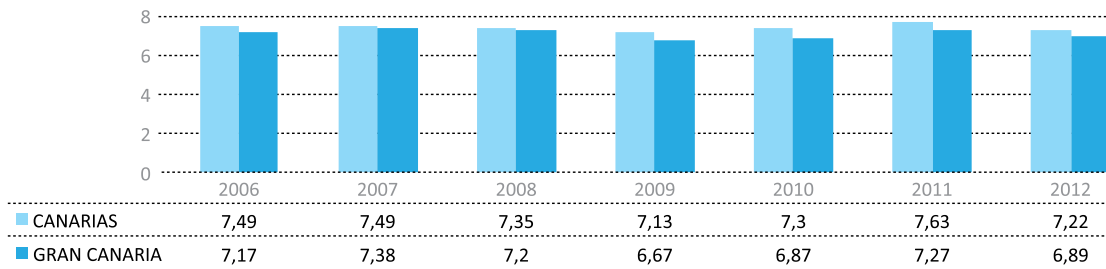
GASTO MEDIO DIARIO TOTAL POR TURISTA NACIONAL, EN CANARIAS Y GRAN CANARIA (€).



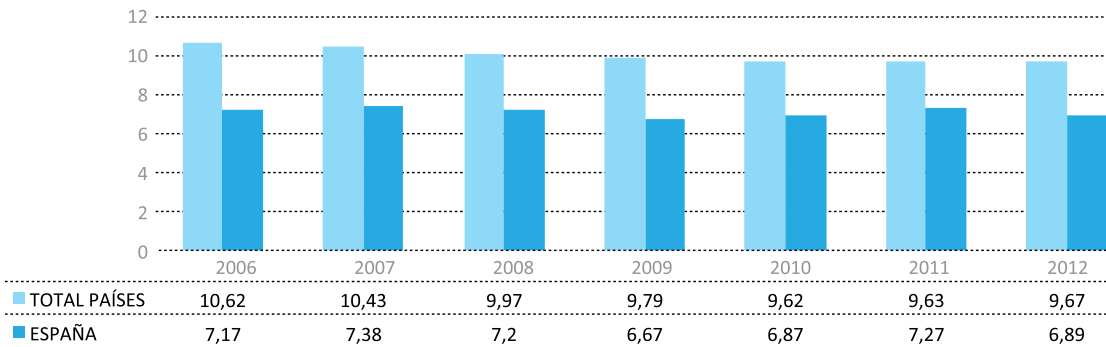
GASTO MEDIO DIARIO EN GRAN CANARIA DE TURISTAS NACIONALES, FRENTE AL TOTAL DE TURISTAS (€).



ESTANCIA MEDIA EN CANARIAS Y GRAN CANARIA DE LOS TURISTAS NACIONALES.



ESTANCIA MEDIA DE LOS TURISTAS NACIONALES FRENTE AL TOTAL. GRAN CANARIA.



INFORME DE COYUNTURA DEL MERCADO TURÍSTICO

ESPAÑA

Previsiones

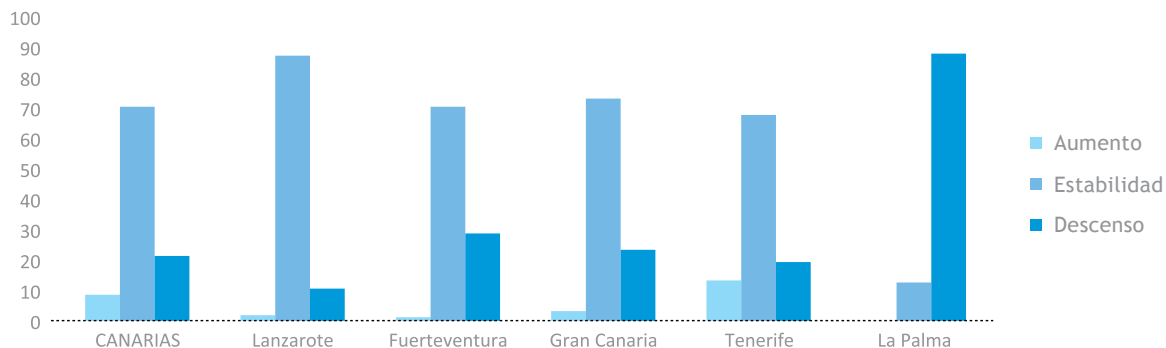
3



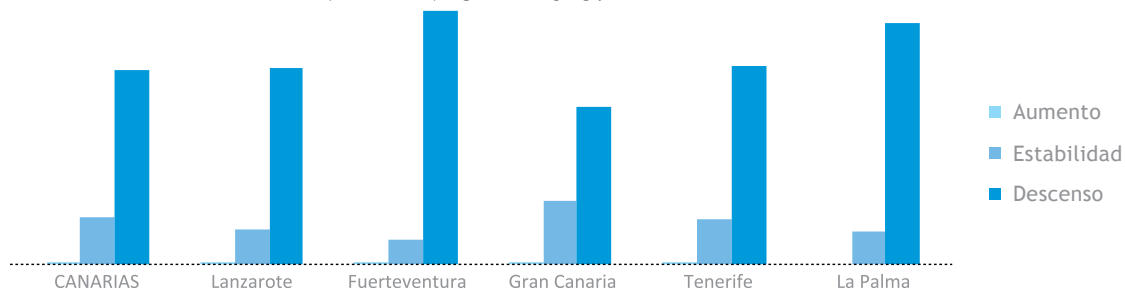
PREVISIONES

3

EXPECTATIVAS HOTELERAS SOBRE VOLUMEN DE NEGOCIO 1^{ER} TRIMESTRE 2013 VS. 1^{ER} TRIMESTRE 2012.



EXPECTATIVAS HOTELERAS PARA MERCADO NACIONAL EN CANARIAS PRIMER TRIMESTRE 2013.



INFORME DE COYUNTURA DEL MERCADO TURÍSTICO

ESPAÑA

Bibliografía



BIBLIOGRAFÍA

- Comisión Europea. EUROSTAT
- Publicaciones del Fondo Monetario Internacional
- Estadísticas del INE (Instituto Nacional de Estadística)
- Instituto de Estudios Turísticos y Estadísticos de la Secretaria de Estado de Turismo: Frontur, Familitur y Egatur
- Boletín digital Hosteltur
- Publicaciones y estadísticas del Instituto Canario de Estadística (ISTAC)
- Estadísticas de tráfico aéreo de AENA

